



# **Siiikalatva**

**Suomen keskipisteessä**



**Sudenrohkea Siikalatva  
Suomen keskipisteessä**

# Kysely yhdistyksille

Siikalatvan kunnanvaltuusto on 10.12.2025 päättänyt, että kunta selvittää vaihtoehdot laajentaa kylätalkkaritoimintaa neljässä (4) pitäjässä. Pitäjiä ovat Pulkkila, Rantsila, Kestilä ja Piippola. Tämän selvityksen tarkoituksena on kartoittaa Siikalatvan kunnassa toimivien yhdistysten kiinnostusta ja mahdollisuuksia palkata esimerkiksi kylätalkkari.

Tällä hetkellä Siikalatvan kunnan kylätalkkaritoiminnan asiakkaina/kohderyhmänä ovat ikäihmiset tai esim. liikuntarajoitteiset tai sellaiset, jotka eivät lähtökohtaisesti saa muilta apua ja tukea (esimerkiksi sukulaiset asuvat kaukana). Kylätalkkaritoiminta tarkoittaa pienimuotoisia arjen tehtäviä, jotka tukevat asiakasta kotona asumisessa. Kyseessä voi olla esimerkiksi polttopuunkanto, portaiden puhdistus/lumen luonti, kulkuväylän hiekoitus ja television käytön opastus. Kohderyhmään kuuluvat voivat tarvita myös tietoteknistä apua laitteiden ja ohjelmien käytössä.

Kyselyllä kartoitettiin yhdistysten mahdollisuuksia ja kiinnostusta kylätalkkaritoiminnan järjestämiseen. Vastausaika oli 20.1.-13.2.2026.

Vastauksia saatiin 15 yhdistykseltä.

# Yhdistysten vastaukset

Seuraavilla dioilla on suorat lainaukset saaduista vastauksista.



## Sudenrohkea Siikalatva Suomen keskipisteessä

# Millaisille vanhusten tai liikuntarajoitteisten arkea tukeville palveluille on eniten tarvetta

- Lumen luontia, liittymien penkan tasausta, kulkuväylien hiekoitus, lumen pudotus katolta. Pienet maalaukset ja korjaukset, nurkkalaudan kiinnitys, puun kantoa sisälle, kesällä puiden tekoa. Rännien puhdistus syksyllä. Ruohon leikkausta kesällä. Ikkunoiden pesu, ruohon leikkaus, verhojen vaihtaminen, lamppujen vaihto, mattojen tamppaus, siivous, hajulukkojen puhdistus jne.
- Perustarpeiden hoitoon. Kaupassa käyntiin, apteekki, Hoitoonpääsy
- Polttopuuhuolto, lumityöt, nurmikon leikkaus
- Kotona asumista turvaaville, esim. puidenkannolle, kulkureitin avaamiselle ja verhojen ripustamiselle.
- Palvelut saattaa olla tällä hetkellä ok. Vanhuksille liikuntarajoitteisille tärkeää fyysinen ympäristö. Mahdollisuus liikkua, istahtamis-levähdyspaikat. Kunnon ylläpito. Osallistumisen mahdollistaminen, esteettömyys!!! Tapahtumissa huomioiminen.
- Pihatyöt, lämmityspuiden kantaminen, talonmiestyöt sisällä, siivous
- Apteekki- ja kauppa-asiat, kulkuväylien lumityöt ja hiekotus ulkona, sisätiloissa lisätukien, luiskien ym. asumisturvallisuutta ja esteettömyyttä lisäävien juttujen asentaminen/laittaminen.

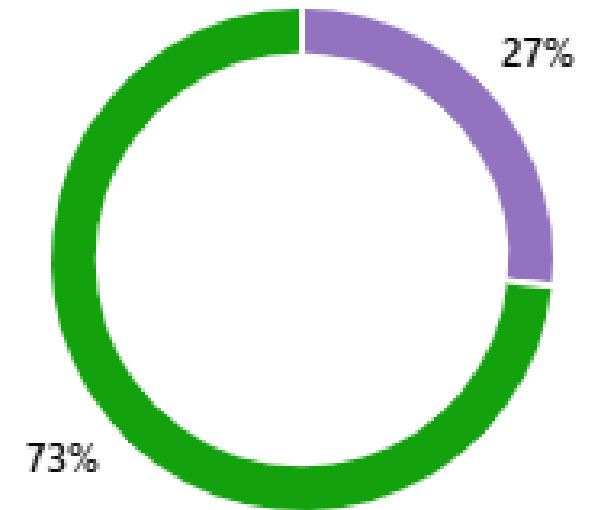


# Kuinka paljon yhdistyksenne olisi valmis käyttämään omaa rahaa palveluiden järjestämiseen kuukaudessa?

- Harmittavasti yhdistyksemme toiminta on rajattu koskekaan Pentti Haanpään koulun toimintoja tai oppilaiden ja heidän perheiden toimintoja. Mahdollisuuksia toki olisi osallistua kouluikäisten kohderyhmänä oleviin palveluiden tuottamiseen yhdistyksenä työllistämällä esim. Nuorisohjaaja hanketoiminnan kautta.
- Urheiluseurana voisi ajatella tarjottavan jotain liikuntaan liittyvää, mikäli vetäjä löytyisi.
- Valitettavasti meillä ei ole mahdollisuutta palvelun järjestämiseen.
- Ei tällä hetkellä ollenkaan ja meillä ei ole oikein kenelläkään aikaa perehtyä ja edistää tällaista asiaa koska kaikki jäsenet ovat niin kiireisiä omissa töissään
- Valitettavasti emme voi rahallisesti tukea tätä hanketta.
- Ei ole varoja
- Talkoo apua tarvittaessa, mutta rahallinen apu kanavoidaan jäsenten hyvinvointiin ja retkiin.
- Tällä hetkellä kulurakenne ei mahdollista sellaista. Ensin pitää saada oma toimita kannattavaksi.
- Yhdistyksen säännöt eivät tällä hetkellä mahdollista ko. toimintaa. Summa olisi ehkä 200€
- Periaatteessa paljonkin, mutta rahaa ei ole muuhun kuin yhdistyksen pakollisiin menoihin.
- En osaa sanoa.
- Jäsenmaksut, arpajais- ja kahvitustulot kuluvat kiinteistöjen menoihin. Muu toiminta vaatii aina ulkopulisen rahoituksen.
- 10 €/vk

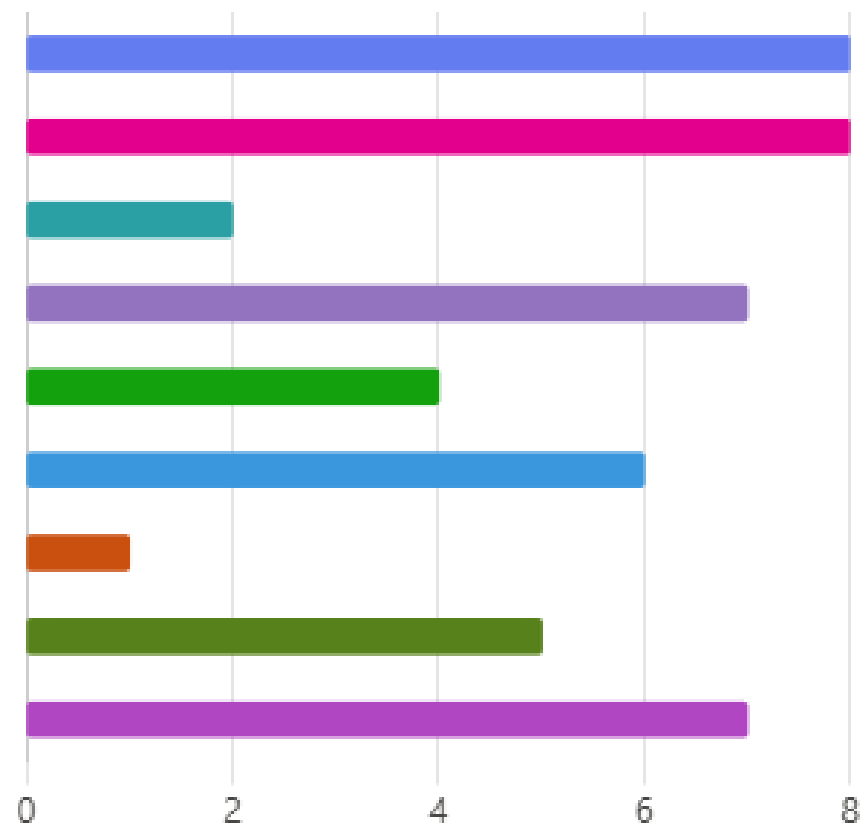
# Minkä verran yhdistyksellänne on mahdollista käyttää aikaa työntekijän ohjaamiseen ja työnantajavelvoitteiden hoitamiseen?

● 6-7 tuntia/viikko	0
● 4-5 tuntia/viikko	0
● 2-3 tuntia/viikko	0
● noin yksi (1) tunti/viikko	4
● Ei lainkaan	11



# Mitkä seuraavista asioista ovat yhdistyksenne vastuuhenkilöille tuttuja?

● Työsopimuksen tekeminen	8
● Perehdyttäminen	8
● Palkanlaskenta	2
● Työturvallisuus	7
● Työntekijän vakuuttaminen	4
● Yhdistyshallinto ja -talous	6
● Rahoitus	1
● Hankkeiden johtaminen	5
● Tietoteknisten laitteiden käyttö	7

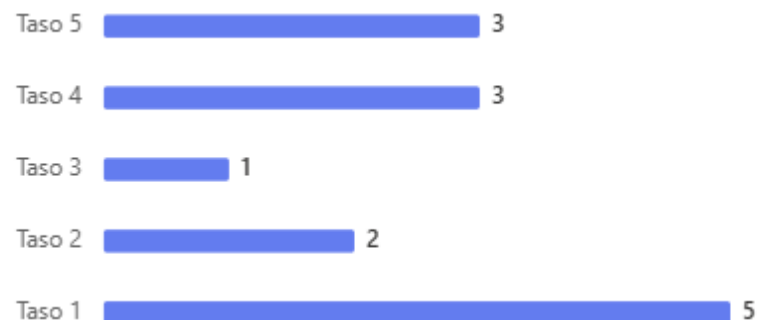


(vastauksia kpl)

# Vastuuhenkilöiden osaaminen: työsopimuksen tekeminen

2.79

Keskimääräinen arvio



Yksi (1) tähti = osaaminen on heikkoa, viisi (5) tähteä = osaaminen on erinomaista

*Siikalatva on lauma rohkeita kuntalaisia ja yrityksiä. Lauma toimii kylien rikastamassa kunnassa toisistaan huolehtien ja on ylpeä laadukkaista lähipalveluistaan.*

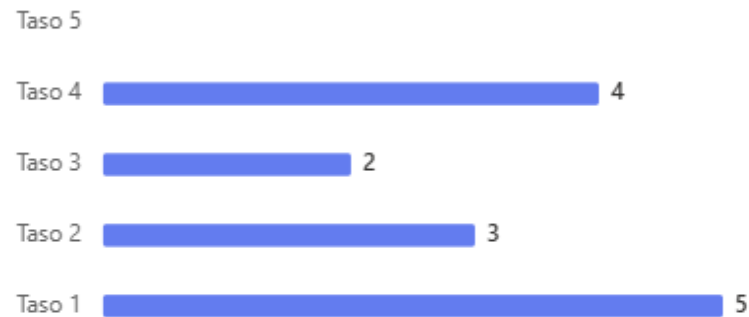




# Vastuuhenkilöiden osaaminen: Palkanlaskenta

2.36

Keskimääräinen arvio



Yksi (1) tähti = osaaminen on heikkoa, viisi (5) tähteä = osaaminen on erinomaista

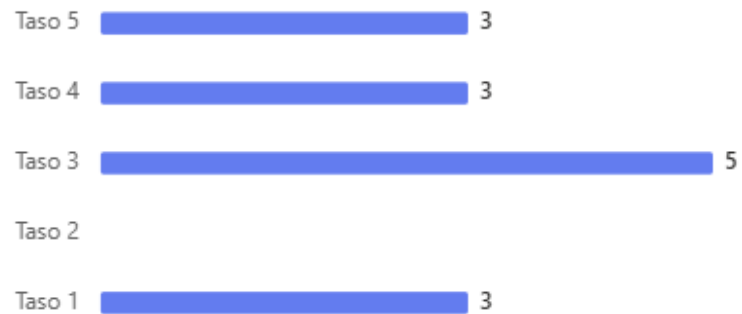
*Siikalatva on lauma rohkeita kuntalaisia ja yrityksiä. Lauma toimii kylien rikastamassa kunnassa toisistaan huolehtien ja on ylpeä laadukkaista lähipalveluistaan.*



# Vastuuhenkilöiden osaaminen: Työturvallisuus

3.21

Keskimääräinen arvio



Yksi (1) tähti = osaaminen on heikkoa, viisi (5) tähteä = osaaminen on erinomaista

*Siikalatva on lauma rohkeita kuntalaisia ja yrityksiä. Lauma toimii kylien rikastamassa kunnassa toisistaan huolehtien ja on ylpeä laadukkaista lähipalveluistaan.*

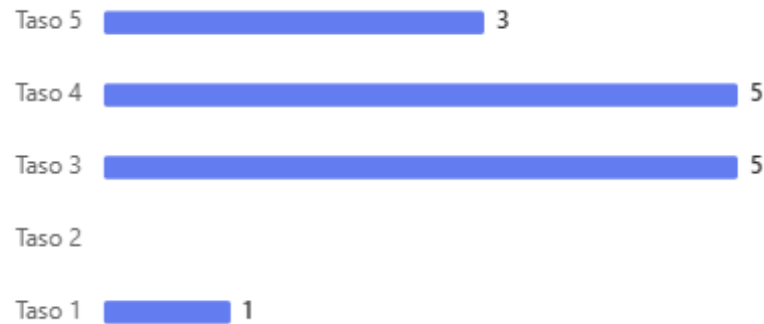




# Vastuuhenkilöiden osaaminen: Yhdistyshallinto ja -talous

3.64

Keskimääräinen arvio



Yksi (1) tähti = osaaminen on heikkoa, viisi (5) tähteä = osaaminen on erinomaista

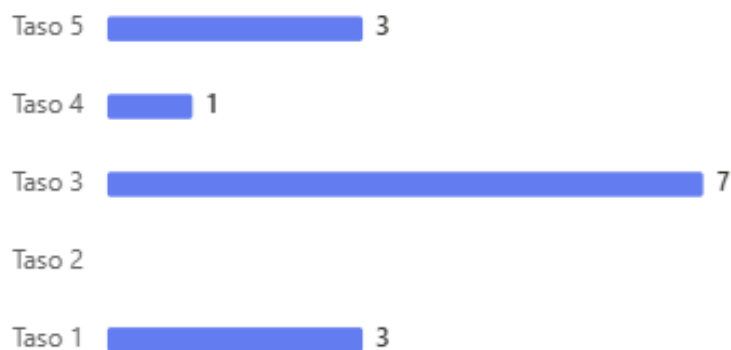
*Siikalatva on lauma rohkeita kuntalaisia ja yrityksiä. Lauma toimii kylien rikastamassa kunnassa toisistaan huolehtien ja on ylpeä laadukkaista lähipalveluistaan.*



# Vastuuhenkilöiden osaaminen: Rahoitus

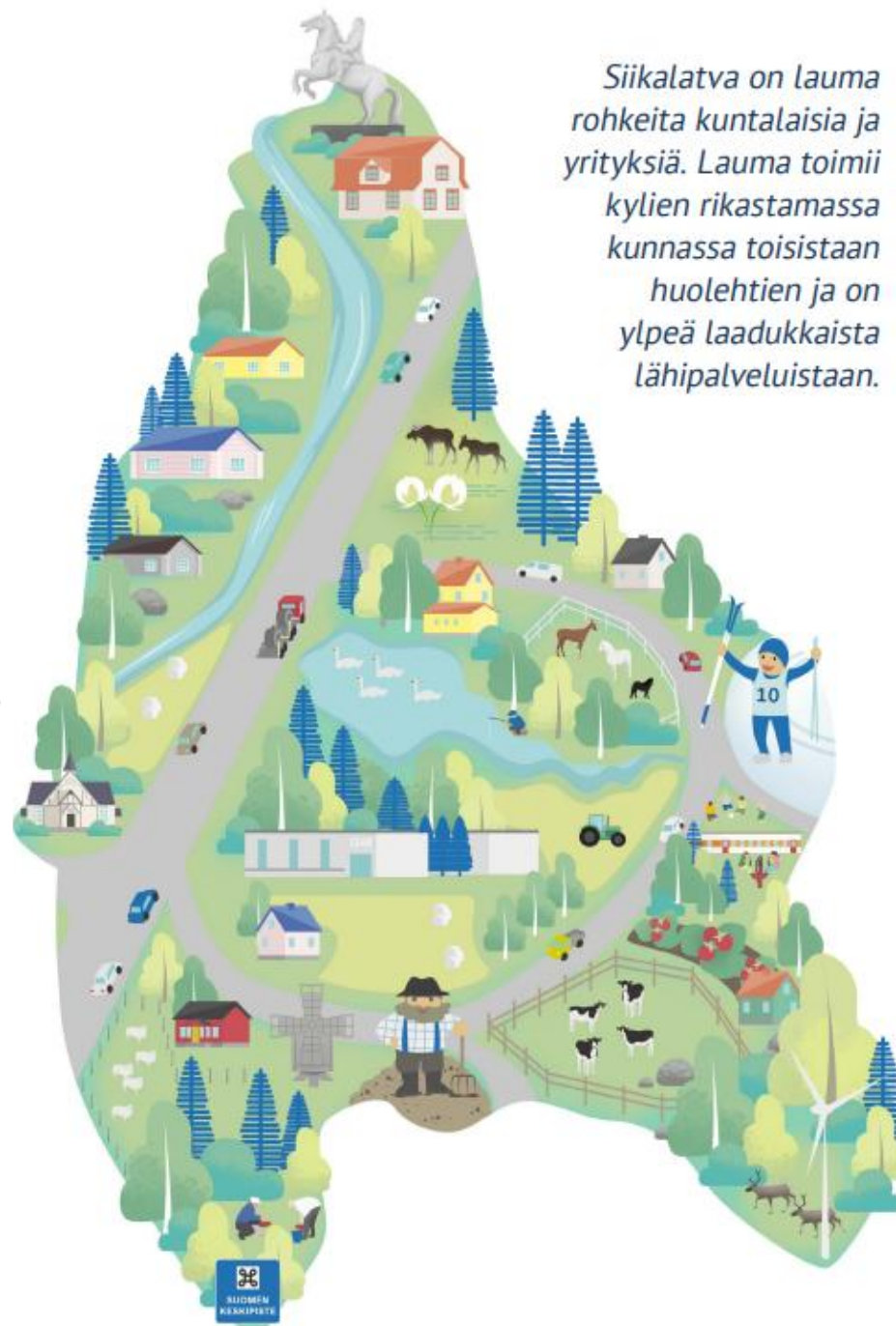
3.07

Keskimääräinen arvio



Yksi (1) tähti = osaaminen on heikkoa, viisi (5) tähteä = osaaminen on erinomaista

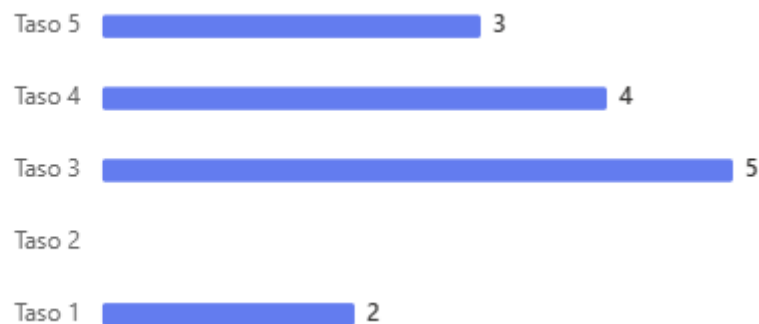
*Siikalatva on lauma rohkeita kuntalaisia ja yrityksiä. Lauma toimii kylien rikastamassa kunnassa toisistaan huolehtien ja on ylpeä laadukkaista lähipalveluistaan.*



# Vastuuhenkilöiden osaaminen: Hankkeiden johtaminen

3.43

Keskimääräinen arvio



Yksi (1) tähti = osaaminen on heikkoa, viisi (5) tähteä = osaaminen on erinomaista

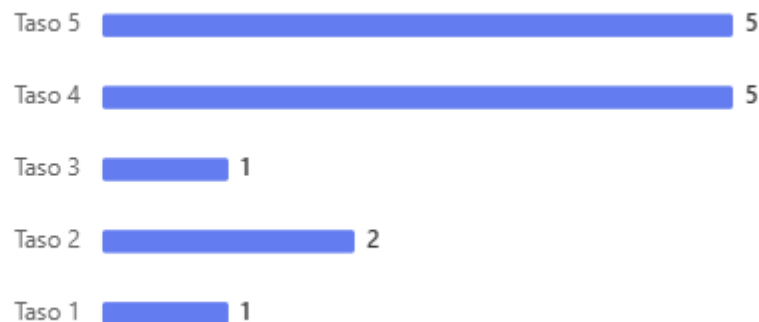
*Siikalatva on lauma rohkeita kuntalaisia ja yrityksiä. Lauma toimii kylien rikastamassa kunnassa toisistaan huolehtien ja on ylpeä laadukkaista lähipalveluistaan.*



# Vastuuhenkilöiden osaaminen: Tietoteknisten laitteiden käyttö

3.79

Keskimääräinen arvio



Yksi (1) tähti = osaaminen on heikkoa, viisi (5) tähteä = osaaminen on erinomaista

*Siikalatva on lauma rohkeita kuntalaisia ja yrityksiä. Lauma toimii kylien rikastamassa kunnassa toisistaan huolehtien ja on ylpeä laadukkaista lähipalveluistaan.*



# Missä asiassa yhdistyksenne kaipaisi eniten tukea esimerkiksi kylätalkkaritoiminnan järjestämisessä?

- Jos kykätalkkari toiminnan kautta mahdollistuisi Pentti Haanpään koulun oppilaille vapaa-ajan kerhon ohjaus, niin sellaisen toteuttaminen voisi olla mahdollista. Tämä toki edellyttäisi kunnan ja yhdistyksen yhteistyötä esim. yhteisen hanketoiminnan kautta.
- Kaikessa.....
- Kokeilimme työllistämishommaa joitain vuosia sitten ja varattu aika ylittyy aina
- Ihan kaikessa, sillä vastuu jakamiseen ei juuri ole väkeä.
- Emme osallistu rahallisesti.
- Työntekijän palkkaukseen liittyvät asiat
- Sanon suoraan, että ensin pitäisi keskustella löytyykö asiaan kiinnostuneita henkilöitä ja aikaa tähämän toiminnan järjestämiseen.
- Perehdytys ja talous
- Tällä hetkellä yhdistyksen jäsenistöllä ei ole mahdollisuuksia kylätalkkaritoimintaan.
- Hallinnolliset asiat
- Piippolassa todellisen palvelutarpeen selvittäminen, kylätalkkarin toimen-/työnkuvan määrittäminen, kylätalkkarivalinta ja -perehdyttäminen



**Siikalatva**

Suomen keskipisteessä



**Sudenrohkea Siikalatva  
Suomen keskipisteessä**

Kuinka kiinnostunut yhdistykseenne on kylätalkkaritoiminnan järjestämisestä / kylätalkkarin palkkaamisesta?



Yksi (1) tähti = vähän tai ei lainkaan kiinnostunut, viisi (5) tähteä = erittäin kiinnostunut

# Yhteenveto vaihtoehtoista



## Sudenrohkea Siikalatva Suomen keskipisteessä

0. Kylätalkkaritoiminta jatkuu nykyisellään.
  1. Kumpikaan jäljempänä olevista vaihtoehdoista ei sellaisenaan toteudu.
  2. Kunta jatkaa kylätalkkaritoimintaa osana työllisyyden hoitoa kuntalain määräykset huomioiden.
1. Kylätalkkaritoiminta pyritään laajentamaan.
  1. Yhdistys/yhdistykset palkkaavat kylätalkkarin. Kunta opastaa toiminnan aloittamisessa kylätalkkarin palkkaamiseen kohtalaista kiinnostusta osoittaneita yhdistyksiä käytännön järjestelyissä kunnan käytettävissä olevin keinoin.
  2. Kunta jatkaa pienimuotoista kylätalkkaritoimintaa osana työllisyyden hoitoa kuntalain määräykset huomioiden.
2. Kylätalkkaritoiminta järjestetään jatkossa palvelusetelimallilla
  1. Asiakkaan tulee olla kirjoilla kunnassa.
  2. Asiakas pystyy asumaan kotona, kun saa ulkopuolista apua arjen töihin satunnaisesti.
  3. Asiakas on vanhuus-, työkyvyttömyys tai sairaseläkkeellä.
  4. Palveluseteli myönnetään kotitalouskohtaisesti yksi palveluseteli/kotitalous. Palvelusetelin arvo on 300 euroa/vuosi.
  5. Palveluseteli katsotaan yritykselle de minimis -tueksi (vähämerkityksiseksi tueksi), kun palvelusetelillä hankitaan palveluita yritykseltä ja se täyttää tietyt kriteerit. Edellytetään että palvelu, jota voidaan käyttää, on valtioneuvoston sääntelyn tarkoittamaa taloudellista toimintaa markkinoilla. (Liite 1)
  6. Työllisyysasiantuntija vastaa toimintamallin valmistelusta ja organisoinnista sekä tekee tarvittavat palvelusetelipäätökset. Hallintosääntöön tehdään tarvittavat lisäykset.



**Sudenrohkea Siikalatva  
Suomen keskipisteessä**

## Liite 1

### Palveluseteli ja De minimis -tuki

- Asiakas käyttää palvelusetelin kylätalkkaripalveluita tarjoavaan yritykseen.
- Seteliä vastaan palveluita antaneet yritykset hakevat de minimis – tukea kunnalta erikseen päätetyn määräajan kuluessa. Tämän jälkeen kunta käsittelee hakemuksen ja myöntää/maksaa tuen de minimis – tukena, jos de minimis –tuen myöntämisen edellytykset täyttyvät.
- De minimis -tuen raportointivelvollisuus: 1.1.2026 alkaen tuen myöntäjien tulee tallentaa uudet de minimis -tukia koskevat tiedot Euroopan komission keskitettyyn rekisteriin.
  - Tiedot tulee tallettaa rekisteriin 20 työpäivän kuluessa tuen myöntämisestä.
  - Kaikki taloudelliseen toimintaan myönnetty tuki lasketaan de minimis-kiintiöön.



## Sudenrohkea Siikalatva Suomen keskipisteessä

# Liite 1, jatkuu

### Käytännön toimenpiteet tukea harkittaessa

1. tulee selvittää toimiiko tuettava yritys poikkeuksellisella toimialalla, jolla de minimis-tukiraja on pienempi tai jolla de minimis tukea ei voida lainkaan myöntää.
2. tulee kysyä ennen tuen myöntämistä tuen hakijalta kirjallisesti, paljonko kyseinen yritys on saanut eri viranomaisilta eri de minimis -asetusten perusteella myönnettyä tukea kolmen vuoden aikana.
3. tukitoimenpiteen tulee olla sellainen siten, että de minimis tuen kriteerejä –300000 euron enimmäisraja kolmen vuoden ajanjaksolla –noudatetaan.

Jos tukea ei raportoida, silloin on kyse laittomasta tuesta. Koskee kuntia silloin, kun kunta on tukea myöntämässä.

### Menettelytapa tukea myönnettäessä

Tukipäätöksessä tai muussa tukea koskevassa asiakirjassa yritykselle on ilmoitettava kirjallisesti

- että kyse on de minimis -tuesta,
- myönnettävän tuen määrä,
- tehtävä viittaus suoraan de minimis -asetukseen ja mainittava asetuksen nimi ja tiedot missä Euroopan unionin virallisessa lehdessä asetusta on julkaistu.