



SIIKALATVAN KUNTA

Piippolan kirkonkylän osayleiskaavan päivitys ja laajennus

OSALLISTUMIS- JA ARVIOINTISUUNNITELMA (OAS)

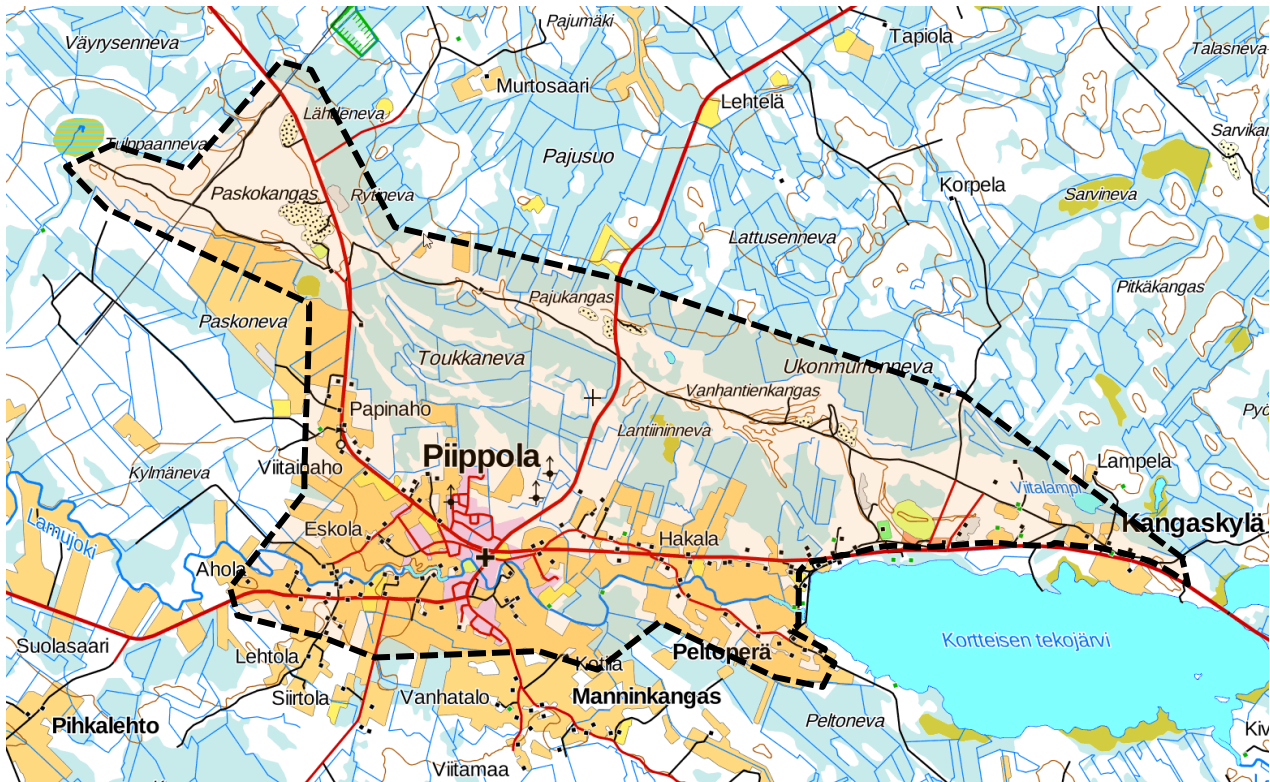
päivitys 4.5.2022 (suunnittelualue pienennetty) ja 16.5.2024 (maakuntakaavatilanne, aikataulu)

Osallistumis- ja arviointisuunnitelmassa (OAS) kerrotaan, miten kaavaprosessi tullaan toteuttamaan, sekä missä vaiheessa kaavatyöhön on mahdollisuus osallistua tai ottaa kantaa.

SUUNNITTELUALUE

Suunnittelualue sijaitsee Siikalatvan kunnassa, joka perustettiin vuonna 2009 kuntaliitosten yhteydessä. Kaa-voitettava alue käsittää Piippolan kirkonkylän lähiympäristöineen, kantatien 88 ympäristöä ja Lamujoen lähiympäristöä. Piippolan keskustaajaman nykyinen osayleiskaava vuodelta 2003 on vanhentunut eikä enää ohjaa riittävästi asemakaavoitusta ja rakentamista. Suunnittelualueelle laaditaan uusi oikeusvaikutteinen osayleiskaava. Suunnittelualueen pinta-ala on noin 2793 ha, josta vuoden 2003 yleiskaava kattaa noin 710 ha. Yleiskaava laajenee pohjoiseen vedenhankinnan kannalta tärkeälle pohjavesialueelle, itään jokirantaan ja Peltoperän olevan asutuksen alueelle, sekä kantatien 88 pohjoispuolelle Kortteisen kohdalla.

Suunnittelualueen keskellä sijaitsee Piippolan kirkonkylä, jossa on säilynyt vanhaa rakennuskantaa. Suunnittelualueella ja sen lähiympäristössä sijaitsee kaksi valtakunnallisesti arvokasta rakennettua kulttuuriympäristöä Lamujokivarsi Piippolan kirkonkylässä ja Saviselkä-Piippola -maantie, sekä maakunnallisesti arvokas Manninkangas. Alueen halki virtaa Lamujoki, jonka ranta-alueilla on laajoja peltomaisemia. Kantatien 88 lähiympäristössä on Pulkkilan suunnalla virkistys- ja pohjavesialuetta, asutusta ja myös teollisuutta ja Pyhännän suunnalla kantatien 88 pohjoispuolella on teollisuusaluetta ja ravirata. Pohjavesialue ulottuu Kangaskylälle asti. Kortteisen tekojärven ranta ei sisälly yleiskaavan laajennusalueeseen.



Osayleiskaava-alueen alustava rajausta maastokartalla (MML), päivitetty Kortteisen ranta-alueiden osalta 14.12.2020.

SUUNNITTELUN TAVOITTEET

Suunnittelualueelle laaditaan oikeusvaikutteinen yleiskaava. Yleiskaava laaditaan *kirkonkylän asemakaava-alueelle ja sen laajennusalueille aluevarauskaavana, joka ei oikeuta suoriin rakennuslupiin. Rantavyöhykkeelle se laaditaan MRL 72 §:n mukaisena rakennuspaikkakohtaisena rakentamista ohjaavana yleiskaavana.*

Valtakunnalliset alueidenkäyttötavoitteet

Valtioneuvosto on päättänyt 30.11.2000 valtakunnallisista alueidenkäyttötavoitteista, jotka on otettava kaavoituksessa huomioon. Tavoitteet on tarkistettu vuonna 2017 ja tarkistukset ovat tulleet voimaan.

Valtakunnalliset alueidenkäyttötavoitteet jakautuvat viiteen kokonaisuuteen, jotka ovat:

1. toimivat yhdyskunnat ja kestävä liikkuminen
2. tehokas liikennejärjestelmä
3. terveellinen ja turvallinen elinympäristö
4. elinvoimainen luonto- ja kulttuuriympäristö sekä luonnonvarat
5. uusiutumiskykyinen energiahuolto

Tässä kaavatyössä huomioidaan etenkin kohdat 1 ja 3-5.

Yleiskaavan sisältövaatimukset

Yleiskaavaa laadittaessa on huomioitava mm. seuraavat seikat (MRL 39§):

- yhdyskuntarakenteen toimivuus, taloudellisuus ja ekologinen kestävyys
- olemassa olevan yhdyskuntarakenteen hyväksikäyttö
- asumisen tarpeet ja palveluiden saatavuus
- mahdollisuudet liikenteen, erityisesti joukkoliikenteen ja kevyen liikenteen, sekä energia-, vesi- ja jätehuollon tarkoituksenmukaiseen järjestämiseen ympäristön, luonnonvarojen ja talouden kannalta kestäväällä tavalla
- mahdollisuudet turvalliseen, terveelliseen ja eri väestöryhmien kannalta tasapainoiseen elinympäristöön
- kunnan elinkeinoelämän toimintaedellytykset
- ympäristöhaittojen vähentäminen
- rakennetun ympäristön, maiseman ja luonnonarvojen vaaliminen
- virkistykseen soveltuvien alueiden riittävyys

Yleiskaavan muita tavoitteita ovat mm:

- kirkonkylän ja sen lähiympäristön yhdyskuntarakenteen ja maankäytön yleispiirteinen ohjaaminen ja toimintojen yhteensovittaminen
- selvittää asumisen, palveluiden, työpaikka-alueiden ja elinkeinojen kuten maatalouden tarpeet ja sijoittuminen yksityiskohtaisemman kaavoituksen ja suunnittelun sekä rakentamisen ja muun maankäytön perustaksi
- tukea kirkonkylän elinvoimaa ja mahdollisuutta maaseutumaisen elämäntavan harjoittamiseen
- huomioida oleva yhdyskuntarakenne ja infrastruktuuri
- ottaa huomioon rakennettu ympäristö, arvokkaat rakennetut kulttuuriympäristöt ja yksittäiset arvokkaat kohteet, luonnon monimuotoisuuden ja erityisten luontoarvojen turvaaminen, pohjaveden suojeleminen, sekä virkistys- ja maisema-arvot
- laajentaa ja päivittää v. 2003 yleiskaavan emätilaselvitys ja mitoitus asemakaavan ulkopuolisilla alueilla koskemaan Lamujen itäosaa
- ottaa huomioon tulvauhka ja mahdolliset ympäristön häiriötekijät
- tukea liikunnan olosuhteita esimerkiksi osoittamalla yhteyksiä taajamaa ympäröiville metsätiloille ja mahdollistamalla liikkuminen taajamassa ja sen ympäristössä turvallisesti jalkaisin, pyöräillen ja muilla tavoin lihasvoimin

SUUNNITTELUN LÄHTÖKOHDAT

Maakuntakaavat

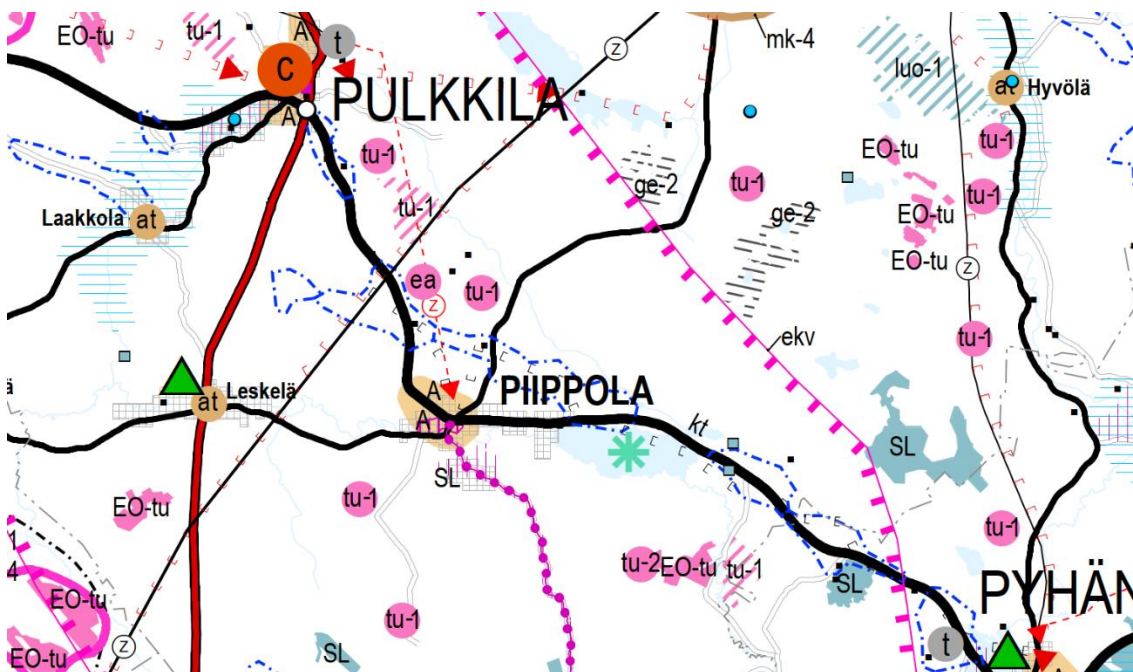
Yleiskaavan laatimista ohjaa voimassa oleva Pohjois-Pohjanmaan maakuntakaava, joka on viime vuosina uudistettu kolmessa vaiheessa:

1. vaihemaakuntakaava on hyväksytty 2.12.2013 ja vahvistettu 23.11.2015. Valitukset kaavasta hylättiin korkeimmassa hallinto-oikeudessa ja kaava on saanut lainvoiman 3.3.2017. Kaavan aihepiirit ovat kaupan palvelurakenne, aluerakenne, luonnonympäristö, energiantuotanto ja -siirto, sekä liikennejärjestelmät.

2. vaihemaakuntakaava on hyväksytty 7.12.2016. Kaava on lainvoimainen, voimaantulosta kuulutettiin 2.2.2017. 2. vaihemaakuntakaavaa varten on tarkistettu Pohjois-Pohjanmaan arvokkaat maisema-alueet (päivitysinventointi 2013-2015). Kaavan aihepiirit ovat kulttuuriympäristöt, maisema-alueet, asutusrakenne, virkistys- ja matkailualueet, seudulliset ampumaradat ja materiaalikeskukset, sekä puolustusvoimien alueet.

3. vaihemaakuntakaava on hyväksytty maakuntavaltuustossa 11.6.2018. Maakuntahallitus päätti kokouksessaan 5.11.2018 (§232) määrätä 3. vaihemaakuntakaavan tulemaan voimaan maankäyttö- ja rakennuslain 201 §:n nojalla. Korkein hallinto-oikeus (KHO) on 17.1.2022 antamallaan päätöksellä hylännyt vaihemaakuntakaavan hyväksymistä koskevat valitukset ja kaava on saanut lainvoiman. Kaavassa käsitellyjä teemoja ovat mm. pohjavesi- ja kiviainesalueet, mineraalipotentiali- ja kaivosalueet, tuulivoima, sekä suoalueiden ja verkostojen tarkistukset.

Voimassa olevissa maakuntakaavoissa Piippola on merkitty taajamatoimintojen alueeksi (A). Suunnittelualan läpi kulkee kantatie 88 Raahesta Pyhännälle ja Iisalmeen (kt), sekä seututie 800 Ylivieskasta Leskelän kautta Kestilään ja Oulujärven suuntaan. Suunnittelualueella sijaitsee kaksi valtakunnallisesti arvokasta rakennettua kulttuuriympäristöä: Lamujokivarsi Piippolan kirkonkylässä ja Saviselkä-Piippola -maantie. Manninkangas (kirkonkylän eteläosa) on maakunnallisesti arvokas. Lähialueilla on myös muinaisjäänneksiä.



Ote Pohjois-Pohjanmaan maakuntakaavojen yhdistelmäkartasta 18.1.2022

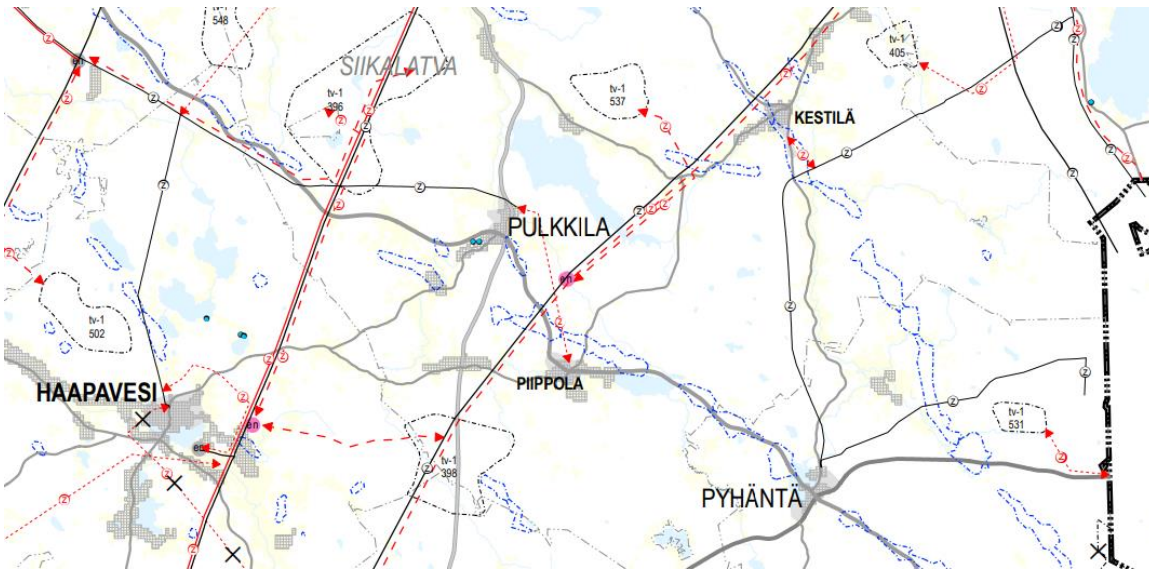
Kirkonkylän pohjoisosassa on itä-länsi -suuntainen pohjavesialue, moottorikelkkareitti ja ampumarata (ea), ja sen luoteispuolitse on merkitty moottorikelkkailun yhdystarve pääsähkötiedon (z) varten. Kortteisen tekojärvi on luonnon monimuotoisuuden kannalta erityisen tärkeä alue (turkoosi kohdemerkintä). Piippolan ja Pulkkilan välille on maakuntakaavassa merkitty pääsähkötiedon yhteystarve (z, punainen).

Suunnitteluala sijaitsee mineraalivarantoalueella (ekv). Piippolan ympäristössä on turvetuotantoalueita (EO-tu) ja turvetuotantoon soveltuvia alueita (tu-1 ja tu-2), ja koillispuolella on moreenimuodostumia (ge-2).

Pohjois-Pohjanmaan energia- ja ilmastovaihemaakuntakaavan laatiminen on tullut vireille 11.10.2021. Luonnosaineisto sekä keskeinen selvitysaineisto olivat nähtävillä 8.8.–23.9.2022. Ei julkinen viranomaiskuuleminen on pidetty 10.1.–23.2.2024 (MRA 13§).

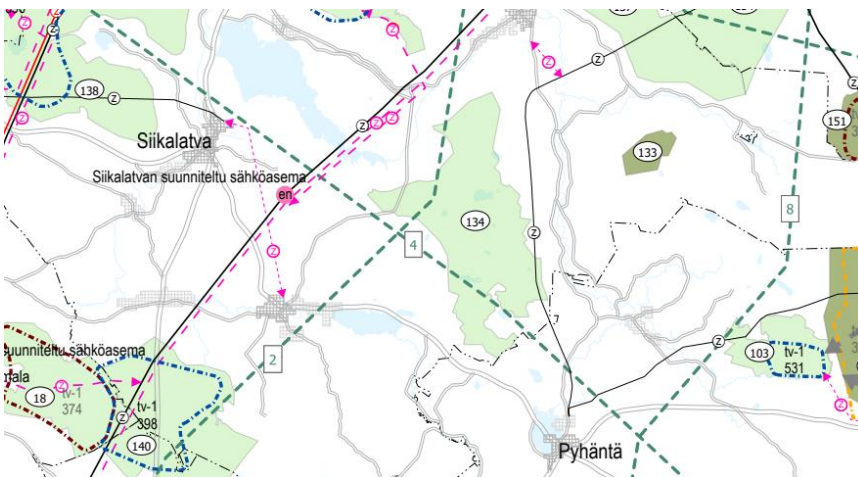
Energia- ja ilmastovaihemaakuntakaavan pääteemoja ovat: Auerakenne ja saavutettavuus; Liikennejärjestelmä ja logistiikka-alueet; Energiantuotanto, varastointi ja siirto; Viherrakenne ja ekosysteemipalveluiden tarkastelu, sekä; Energiamurroksen vaikutukset maankäytön suunnitteluun ja ilmastovaikutusten arvioinnin kehittäminen. Keskeistä selvitysaineistoa ovat mm. TUULI-hanke (Kestävä tuulivoimarakentaminen Pohjois-Pohjanmaalla) jossa sijainninohjausmallilla on kartoitettu tuulivoimalle sopivat alueet, ja EMMI-hanke (Energiamurros ja maankäytön ilmastovaikutusten arviointi), jossa arvioidaan uusiutuvan energiantuotannon, vetytalouden ja maankäytön reunaehdot.

Tavoiteaikataulun mukaan vaihemaakuntakaavaehdotuksen julkinen nähtävilläolo ja hyväksyminen on ohjelmoitu vuoden 2024 loppuun.



Yllä ote Pohjois-Pohjanmaan energia- ja ilmastovaihemaakuntakaavan viranomaisvaiheen ehdotuksesta. Haettu 16.5.2024.

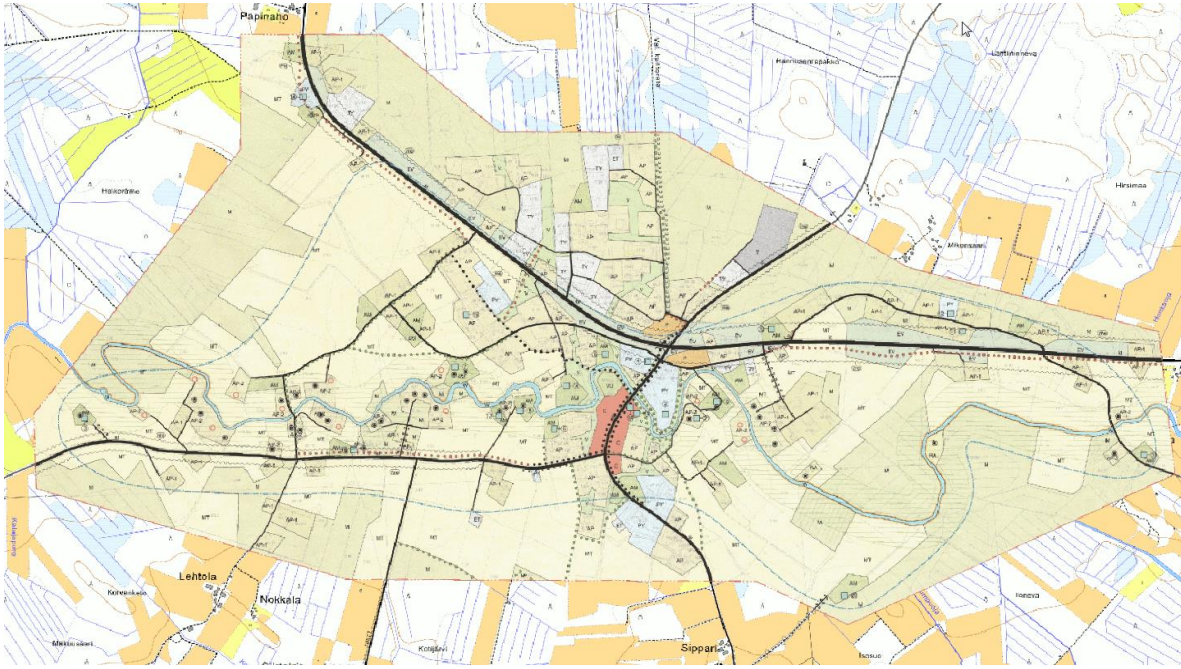
Alla ote kartasta, jossa eriteltty eri vaiheissa olevat tuulivoimahankkeet (numeroidut värikkäät alueet), energian siirto ja ekologiset käytävät vihreinä katkoviivoina. Vireillä olevat on esitetty vaalean vihreinä ja toiminnassa olevat tummalla vihreällä. Haettu 16.5.2024.



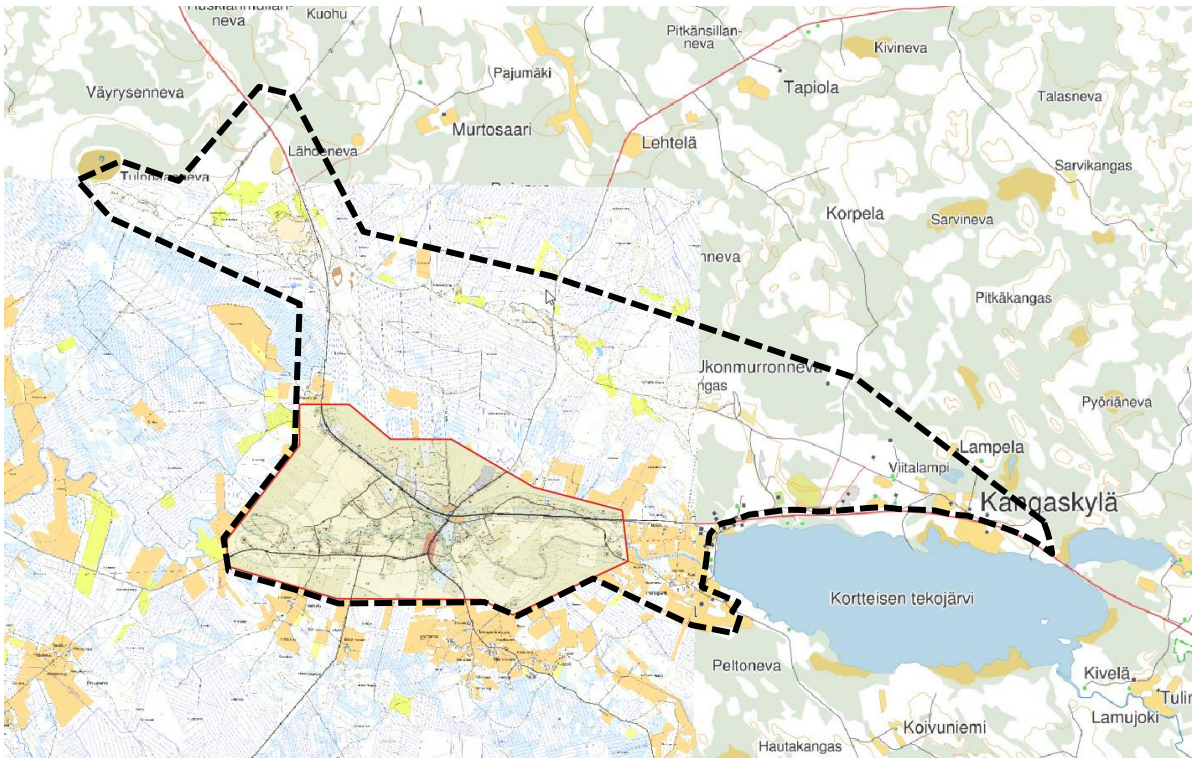
Yleiskaava-alueella ja sen läheisyydessä ei ole viranomaisvaiheen ehdotuksessa olevia tuulivoima-alueita. Ns. Metsälinja on merkitty kehitettäväksi pääsähkolinjan yhteystarpeeksi, ja Kortteisen tekojärven sivuitse on tunnistettu ekologinen yhteystarve koillinen-lounas – suunnassa. Tuulivoimahankkeet saattavat toteutua seudullista hanketta pienempinä, vaikka niitä ei ole esitetty maakuntakaavaehdotuksessa.

Yleiskaavat

Piippolan kirkonkylän oikeusvaikutteinen, vanhentunut osayleiskaava on laadittu vuonna 2003.



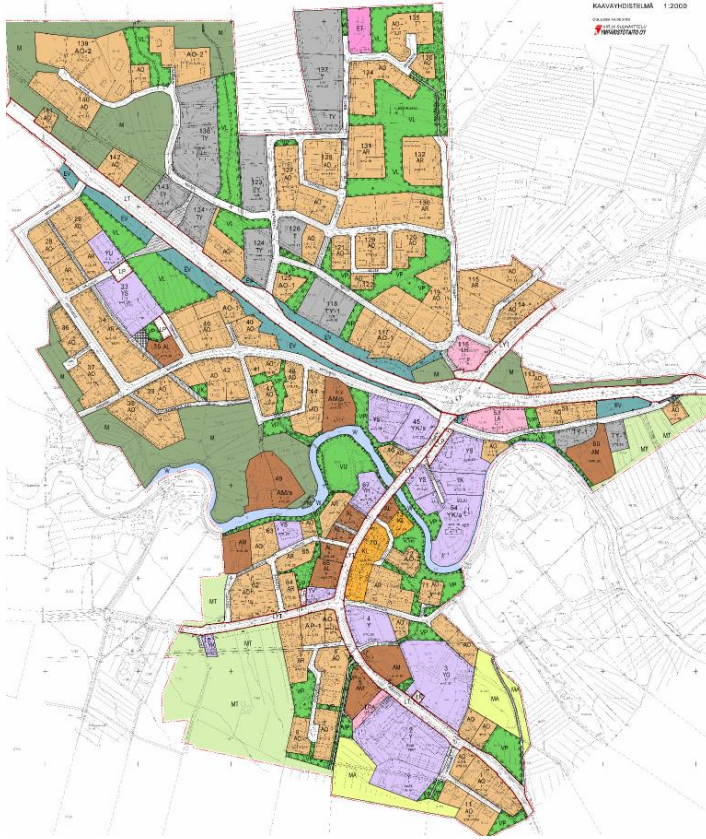
Piippolan keskustaajaman osayleiskaava 2003. Tarkistustarpeita saattavat aiheuttaa mm. maakuntakaavoituksen tms. yhteydessä päivitetetyt selvitykset (kulttuuriympäristö, pohjavesi jne.) ja mahdollisesti muuttuneet ylemmän asteen tavoitteet ja vaikutusten huomioon ottaminen (hule- ja tulvedet, pohjavesi, direktiivien muutokset, lajien uhanalaisuus ja arvokkaat luontotyytit yms.). Lisäksi paikalliset elinkeinoelämän ja asukkaiden tarpeet ja näkemykset, palvelujen toteuttamistavat ja muut rakentamisajatukset ovat saattaneet muuttua 17 vuoden aikana.



Vuoden 2003 osayleiskaava suhteessa kaavan laajennusalueisiin. Kaavan laajennusalueilla osoitetaan mm. Lamujoen rantatamitoitus, pohjaveden otolle varatut alueet, periaatteet pohjaveden suojelua varten sekä sen sovittaminen yhteen muiden maankäyttömuotojen, kuten maa-ainesten oton tai viherpalveluiden, sekä vt 88 lähellä sijaitsevien teollisuusalueiden kanssa (Pulkkilan ja Kangaskylän suunta).

Asemakaavat

Piippolan kirkonkylän alueelle on laadittu asemakaavoja eri aikoina. Piippolan asemakaava-alue sisältyy kokonaisuudessaan yleiskaavoitettavaan alueeseen. Asemakaavan pohjois- ja länsiosissa on tunnistettu muutostarpeita.

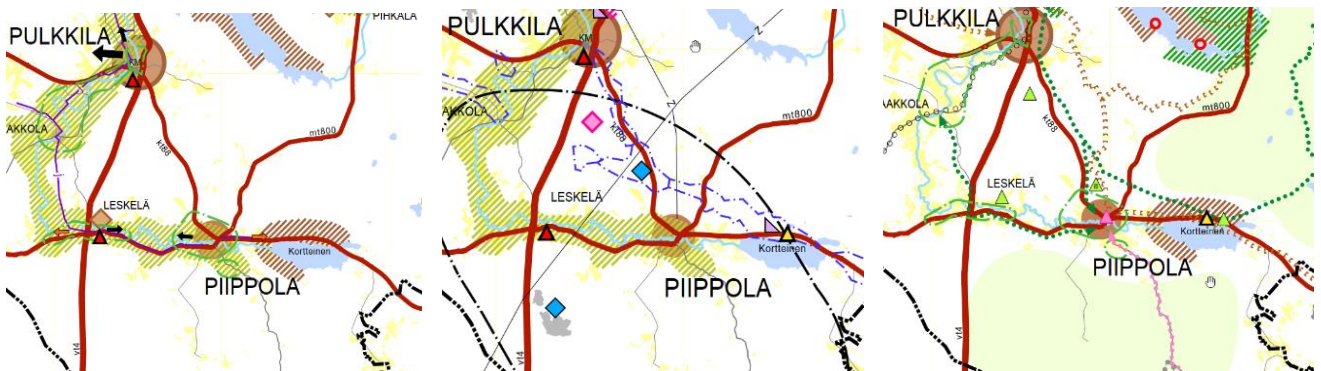


Myytävät tontit sijaitsevat pääosin asemakaava-alueen pohjoisosassa, kantatien 88 pohjoispuolella, jossa vuoden 2019 lopussa oli 14 vapaata tonttia (<https://paikkatieto.sweco.fi/maps/siikalatva/kartta>).

Ote Piippolan asemakaavayhdistelmästä (<https://paikkatieto.sweco.fi/maps/siikalatva/kartta>).

Maankäyttöstrategia

Kunnanvaltuusto on hyväksynyt Siikalatvan maankäyttöstrategian 2.4.2012. Strategian tehtävänä on määrittellä pitkän aikavälin tavoitteet kunnan maankäytölle.



Otteet Siikalatvan maankäyttöstrategian kartoista 1, 2 ja 3. Vasemmalla käsitelty asuminen, loma-asuminen ja palvelut. Keskellä elinkeinot ja energiatalous. Oikealla virkistys ja matkailu. www.siikalatva.fi/hallinto/strategiat

Leskelä-Piippolan kirkonkylä-Manninkangas -välillä on esitetty kehitettävä maatalouden ja sen sivuelinkeinon vyöhyke, jossa voidaan harkitusti lisätä asumista tai loma-asumista, Kortteisen pohjoisranta on esitetty kehitettäväksi loma-asutuksen ja virkistysvyöhykkeeksi ja siellä on huomioon otettavaa pienteollisuutta. Kortteinen on esitetty matkailupalvelukohteeksi. Pohjavesialueella oleva soranottoalue on osoitettu alueeksi, jolle ideoidaan jatkokäyttöä, kuten virkistystoimintoja. Vanhamaantienkaikalle Pulkkilan suuntaan sekä Kortteiselta edelleen Pihkalan suuntaan on esitetty viheryhteystarve ja reittiyyteys, samoin kuin

Leskelän suuntaan. Moottorikelkkareitti on esitetty kesäkäyttöiseksi hevosreitiksi. Museotie on esitetty paikalliseksi pyöräilyreitiksi.

Kuntastrategia

Siikalatvan kuntastrategia 2022–2025 on hyväksytty kunnanvaltuustossa 21.3.2022. Kuntastrategia sisältää mm. tavoitteet ja visiot kyseiselle aikavälille. Tavoitteissa korostuu mm. kylien vahvuuksien tunnistaminen ja yhteisöllisyys.

Rakennusjärjestys

Piippolan alueella on voimassa Siikalatvan kunnanvaltuuston 15.4.2019 hyväksymä rakennusjärjestys.

OSALLISET

Maankäyttö- ja rakennuslain 62 §:n mukaan kaavoitukseen osallisia ovat alueen maanomistajat ja ne, joiden asumiseen, työntekoon tai muihin oloihin kaava saattaa huomattavasti vaikuttaa. Lisäksi osallisia ovat viranomaiset ja yhteisöt, joiden toimialaa suunnittelussa käsitellään. Osallisilla on mahdollisuus osallistua kaavan valmisteluun, arvioida kaavan vaikutuksia ja lausua, kirjallisesti tai suullisesti, mielipiteensä asiasta. Tässä hankkeessa keskeisiä osallisia ovat:

- Alueen ja lähiympäristön maanomistajat, asukkaat, työntekijät, yrittäjät, yhteisöt, yhdistykset ja palveluiden käyttäjät sekä valta- ja maakunnalliset yhdistykset, mukaan lukien mm.
 - Siikalatvan seurakunta
 - Siikalatvan yrittäjät ry
 - Metsänhoitoyhdistys Siikalakeus
 - Metsäkeskus
 - Siikalatvan Luonto ry
 - Pohjois-Pohjanmaan lintutieteellinen yhdistys ry
 - Alueella toimivat yhdistykset
- Kunnan toimielimet ja viranhaltijat, joiden toimialaa asia koskee, mm.
 - Rakennus- ja ympäristölautakunta
 - Sivistyslautakunta
- Viranomaiset
 - Pohjois-Pohjanmaan ELY-keskus
 - Pohjois-Pohjanmaan liitto
 - Pohjois-Pohjanmaan museo
 - Ympäristöpalvelut Helmi
 - Jokilaaksojen pelastuslaitos
- Alueella toimivat sähkö-, puhelin- ja vesiyhtiöt
 - Siikalatvan Vesihuolto Oy
 - Siikalatvan Keskuspuhdistamo Oy
 - Siikaverkko osuuskunta
 - Loiste sähköverkko
 - Fingrid Oyj

TYÖVAIHEET JA TAVOITEAIKATAULU

AJANKOHTA	TYÖVAIHE	SISÄLTÖ, TIEDOTTAMINEN, OSALLISTUMINEN
1-2/2020	Vireilletulo, OAS ja tavoitteiden määrittely	<ul style="list-style-type: none"> vireilletulokuulutus osallistumis- ja arviointisuunnitelma (OAS) nähtäville tavoitteiden ja työohjelman tarkentaminen
1-3/2020 2/2020 -> 4-8/2020 9-12/2020	Lähtötietojen kokoaminen Mielipiteet OAS:sta ja tavoitteista Selvitykset Selvitysten raportointi	<p>Kootaan olemassa olevat lähtötiedot ja laaditaan lähtötietoraportti selvitysten pohjaksi, joita ovat:</p> <ul style="list-style-type: none"> luontoselvitys: erillinen biologin tekemä selvitys maisema- ja taajamakuvaselvitykset rakennettu kulttuuriympäristö: aiempien inventointitietojen koonti ja niiden täydentäminen paikallisesti arvokkaiden kohteiden osalta väestön, elinkeinojen ja palvelujen nykytilanne nykyinen maankäyttö ympäristön tila ja häiriötekijät, tulvauhan alaiset alueet emätilaselvitys ranta-alueille, joilla ei ole asemakaavaa tai yleiskaavaa, päivittäminen koko yleiskaava-alueella arkeologinen selvitys <p>Osalliset voivat jättää mielipiteitä osallistumis- ja arviointisuunnitelmasta koko kaavoitusprosessin ajan.</p> <p>Lähtötietoraportin pohjalta sovitaan työpalaverissa viranomaisten kanssa laadittavaksi aiottujen selvitysten riittävydestä ja 1. viranomaisneuvottelun ajankohdasta.</p> <p>1. viranomaisneuvottelu 6.5.2020 (MRL 66 §)</p>
3-12/2020 12/2020 – /2021 6-9/2022 6-12/2023 2024	Alustava kaavaluonnos Kaavaluonnoksen täydentäminen Luonnos nähtävillä Vaaditut lisäselvitykset Luonnospalautteen käsittely	<ul style="list-style-type: none"> Valmistellaan alustava kaavaluonnos ja täydennetään tarvittaessa selvityksiä Selvitysten perusteella muokataan luonnosta. Luonnos nähtävillä 30 päivää (valmisteluvaiheen kuuleminen) Osallisille annetaan mahdollisuuksien mukaan nähtävilläoloaikana lisätietoja kaavaluonnoksesta ja selvityksistä esimerkiksi kunnan nettisivujen kautta. <p>Osalliset voivat jättää mielipiteensä luonnoksesta ja keskeisiltä viranomaisilta pyydetään lausunnot (MRL 62§, MRA 30§)</p> <ul style="list-style-type: none"> Luonto-, maisema-, kulttuuriympäristö- ja PIMA-selvitysten täydentäminen Saatuihin mielipiteisiin ja lausuntoihin laaditaan vastineet, jotka kunta käsittelee.
12/2023- 1/2024 5-8/2024	Alustava kaavaehdotus Ehdotus nähtävillä ja palautteen käsittely	<ul style="list-style-type: none"> 2. viranomaisneuvottelu (tarvittaessa) <p>Osalliset voivat jättää muistutuksia ehdotuksesta ja keskeisiltä viranomaisilta pyydetään lausunnot (MRL 65§, MRA 27 §, MRA 28 §)</p> <ul style="list-style-type: none"> Ehdotuksen nähtävillä olo vähintään 30 päivää Saatuihin muistutuksiin ja lausuntoihin laaditaan vastineet, jotka kunta käsittelee.
8/2024	Hyväksyminen	<ul style="list-style-type: none"> Kaavan täydentäminen hyväksymiskäsittelyyn <p>Kunnanvaltuusto hyväksyy kaavan. Kunnanvaltuuston hyväksymispäätöksestä on 30 päivän valitusaika.</p> <p>Kaavan hyväksymisestä tiedotetaan kuulutuksella ja tarvittaessa osallisia, jotka ovat sitä ehdotusvaiheessa kirjallisesti pyytäneet (MRL 67 §).</p>

Kaavoituksen käynnistymisestä, kaavasuunnitelmien nähtävillä asettamisesta ja mahdollisista maanomistajatilaisuuksista ilmoitetaan julkisilla kuulutuksilla. Ilmoitukset julkaistaan kunnan ilmoitustaululla ja Siikalatvan kunnan internet-sivuilla. Kaavan virallisesta nähtävilläolosta lähetetään kirjeitse tieto vieraspaikkakuntalaisille maanomistajille, joiden osoite on selvítettävissä, ja joiden maa sijaitsee ranta-alueella, jolle emätilaselyksellä osoitetaan rakennuspaikkoja tai jolla rakennusluvut muuten myönnetään suoraan yleiskaavan perusteella.

VAIKUTUSTEN ARVIOINTI

Kaavaa laadittaessa selvitetään tarpeellisessa määrin suunnitelman ja tarkasteltavien vaihtoehtojen toteuttamisen ympäristövaikutukset, mukaan lukien yhdyskuntataloudelliset, sosiaaliset, kulttuuriset ja muut vaikutukset. Selvitykset tehdään koko siltä alueelta, johon kaavalla voidaan arvioida olevan olennaisia vaikutuksia.

Vaikutusten arviointi tapahtuu maankäyttö- ja rakennuslain ja –asetuksen mukaisesti (MRL 9§, MRA 1§) osana kaavaprosessia. Kaavan vaikutuksia selvittäessä otetaan huomioon kaavan tehtävä ja tarkoitus.

Vaikutusten selvittäminen perustuu suunnittelualueelta käytössä oleviin perustietoihin, selvityksiin, maastokäynteihin, osallisilta saataviin lähtötietoihin (asukkaat ja maanomistajat) sekä viranomaisten lausuntoihin ja osallisten jättämiin huomautuksiin. Vaikutuksia voidaan arvioida kaavatyön edetessä yhteistyössä niiden viranomaisten kanssa, joiden toimialaa kysymykset koskevat.

SUUNNITTELUN ORGANISOINTI

Osayleiskaavan päivitys laaditaan konsulttityönä yhteistyössä kunnan kaavoituksesta vastaavien viranhaltijoiden kanssa. Keskeiset tahot päätöksen teossa ovat kunnanhallitus ja kunnanvaltuusto.

PALAUTE OSALLISTUMIS-JA ARVIOINTISUUNNITELMASTA

Palautetta osallistumis- ja arviointisuunnitelmasta voi toimittaa koko kaavoitusprosessin ajan Siikalatvan kuntaan.

YHTEYSTIEDOT

Kaavoitusta koskeva materiaali ja julkiset kuulutukset ovat nähtävillä myös Siikalatvan internet-sivuilla osoitteessa www.siikalatva.fi/kaavoitus.

Siikalatvan kunta

tekninen johtaja
Perttu Haapalahti
puh. 044 5118 601
etunimi.sukunimi@siikalatva.fi

Sweco Finland

Kristiina Strömmer (YKS-260) ja Elina Marjakangas (YKS 519)
etunimi.sukunimi@sweco.fi

Pohjois-Pohjanmaan ELY-keskus

Siikalatvan kunnan kaavoituksen viranomaisohjaus,
Elina Saine, etunimi.sukunimi@ely-keskus.fi