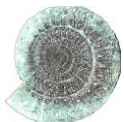


Siikalatva 2020

**Piippolan kirkonkylän
osayleiskaavan
arkeologinen inventointi**



Jaana Itäpalo 23.10.2020



KESKI-POHJANMAAN ARKEOLOGIAPALVELU



Tiivistelmä

Keski-Pohjanmaan Arkeologiapalvelu suoritti arkeologisen inventoinnin Siikalatvan Piippolan kirkonkylän osayleiskaavan alueella. Suunnittelualueen laajuus on n. 3000 hehtaaria. Työn suoritti FM Jaana Itäpalo 2.9.-7.9.2020 4,5 kenttätyöpäivän aikana.

Ennen inventointia kohdealueelta tunnettiin 5 arkeologista kohdetta, jotka ovat *Köllölä*, kivikautinen asuinpaikka (mj-tunnus 603010014), *Rytikorpi W*, esihistoriallisia pyyntikuoppia (mj-tunnus 603010015), *Pajukangas*, kivikautisia kuoppajäänteitä (mj-tunnus 603010016) sekä *Ahola 2:n* (mj-tunnus 603040003) ja *Papinahon* (mj-tunnus 603040004) kivikautisten esineiden löytöpaikat, joista jälkimmäisen löytötiedot ovat epävarmoja. Osa suunnittelualueesta kuuluu valtakunnallisesti merkittävään rakennettuun kulttuuriympäristöön *Lamujokivarsi Piippolan kirkonkylässä* (rky-2068) ja rky-kohde *Saviselkä-Piippola -maantie* (rky-1411) kulkee osin kaavan alueella.

Inventoinnissa löytyi 10 uutta tervanvalmistuspaikkaa, jotka ovat muinaisjäännöksiä, lisäksi kartoitettiin 29 muuta kulttuuriperintökohdetta, jotka ovat 23 kantatalon paikkaa, 1 metsäkämpän paikka, 3 historiallista tienpohjaa, lisäksi huomioitiin mahdollinen leimapuu Tervalammen pohjoisrannalla. Entuudestaan tunnetusta Rytikorpi W kohteesta löytyi yksi uusi pyyntikuoppa, Pajukankaan kuoppajäännökset todettiin tuhoutuneiksi, Aholan ja Papinahon irtolöytöpaikkojen läheisyydestä ei havaittu esihistoriallista materiaalia.

Sisällysluettelo

| | |
|---|----|
| | S. |
| 1. Perustiedot..... | 3 |
| 2. Lähtökohdat ja menetelmät..... | 3 |
| 3. Maisema, topografia ja geologia..... | 4 |
| 4. Alueen maankäytön historiaa | 9 |
| 5. Tulokset..... | 10 |
| 6. Yleiskartta..... | 11 |
| 7. Kohdeluettelo..... | 11 |
| 8. Kohdetiedot..... | 14 |
| 9. Aineistoluettelo..... | 69 |



1. Perustiedot

| | |
|---------------------------------|--|
| Selvitysalue: | Piippolan kirkonkylän osayleiskaava |
| Tilaaja: | Siikalatvan kunta |
| Laji: | osainventointi |
| Kenttätyöaika: | 2.9.-7.9. 2020, yhteensä 4,5 kenttätyöpäivä |
| Karttanumerot: | TM35-lehtijako MML Q4414R, Q4432L (mk 1:20 000) vanha yleislehtijako MML 3411 08, 09, 11, 12 (mk 1:20000) |
| Korkeus: | n. 97,50 – 112,50 m mpy |
| Koordinaattijärjestelmä: | ETRS-TM35 FIN -tasokoordinaatisto |
| Aiemmat löydöt: | KM 3678:9 tasatalta tai kirves, Papinahon, KM 26219:18 kaksoistalta, Ahola ? |
| Inventointilöydöt: | - |
| Aiemmat tutkimukset: | 1996 Mika Sarkkinen, inventointi, Ahola 2, Köllölä, Pajukangas, Papinahon, Rytikorpi W |



Kaava-alueen yleissijainti.

Taustakartta Mml 5/2020

2. Lähtökohdat ja menetelmät

Siikalatvan kunnassa on meneillään Piippolan kirkonkylän osayleiskaavan suunnittelu- ja päivitystyö. Yhtenä kaavahankkeen taustaselvityksenä tehtiin arkeologisen kulttuuriperinnön selvitys. Tehtävänä oli päivittää entuudestaan tunnettujen kohteiden tilanne ja paikantaa uusia arkeologisia kohteita. Ennen inventointia kohdealueelta tunnettiin 3 muinaisjäännöstä, jotka ovat Köllölän kivikautinen asuinpaikka, Rytikorpi W, pyyntikuopparyhmä ja Pajukankaan kuoppajäänteet, lisäksi Ahola 2:sta ja Papinahosta on yksittäiset esinelöydöt. Osa suunnittelualueesta kuuluu valtakunnallisesti merkittävään rakennettuun kulttuuriympäristöön *Lamujokivarsi Piippolan kirkonkylässä* ja rky-kohde *Saviselkä-Piippola -maantie* kulkee kaavan alueella.

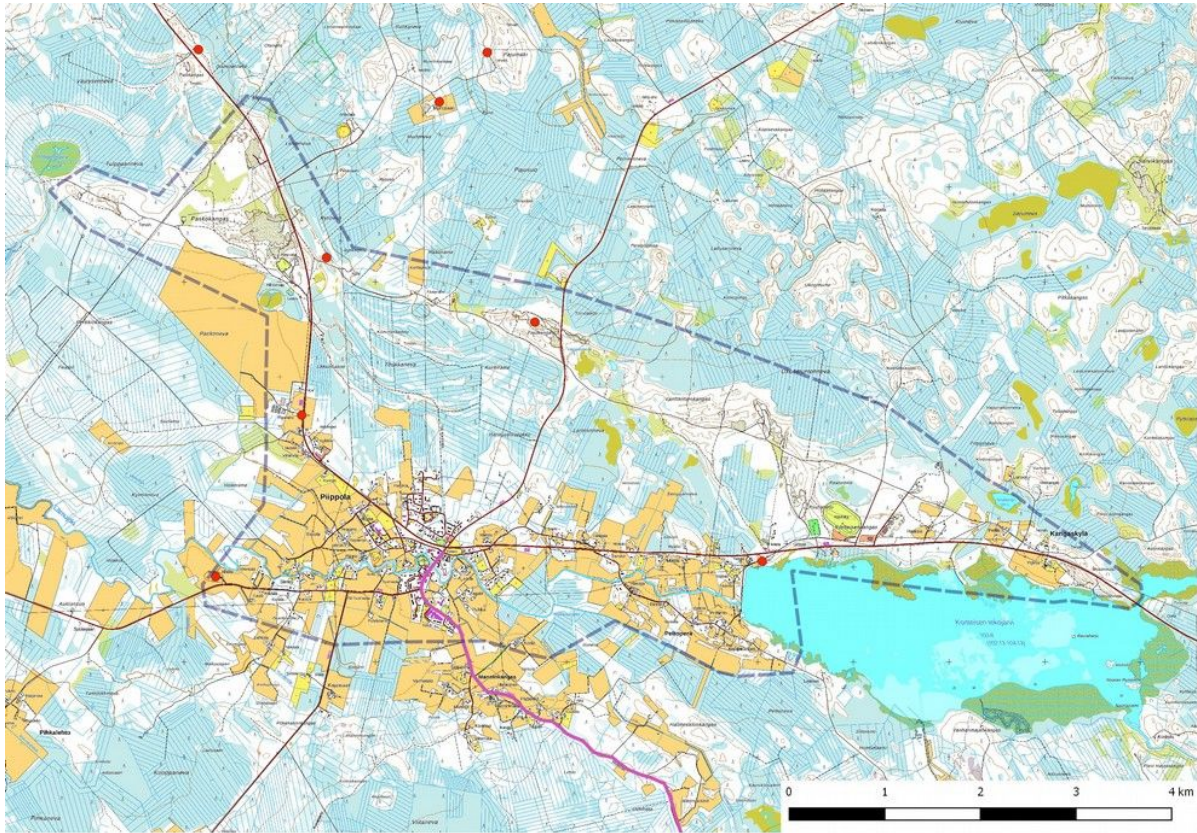
Maastoinventointi perustui esiselvitykseen ja aiempien arkeologisten selvitysten tuloksiin. Kohdealueella ei ole suoritettu laajempia arkeologisia inventointeja vuoden 1996 jälkeen. Maaperäkarttojen, ortokuvien, korkeusmallin ja laserkeilausaineiston avulla tulkittiin tiedossa olevia kohteita ja pyrittiin paikantamaan suunnittelualueen entuudestaan tuntematon arkeologinen potentiaali.

Kirjallisuuden ja historiallisten karttojen avulla selvitettiin asutuksen kehitystä ja historialliset elinkeinot. Piippolan isojaon kartat ovat valmistuneet vuosina 1783-1821 ja uudistetut isojaon kartat 1840-1841. Lähihistorian maankäytön vaikutuksia maisemaan ja arkeologisiin kohteisiin arvioitiin maastohavainnoinnin lisäksi mm. vanhimpien peruskarttojen avulla, jotka ovat vuosilta 1952-1953. Tausta-aineistona käytettiin myös 6.2.2020 päivättyä kaavan osallistumis- ja arviointisuunnitelmaa.

Kenttätyömenetelmät olivat pintahavainnointi, valokuvaaminen, kairaus käsikairalla sekä n. 30 x 30 cm:n koosten lapionpistojen tekeminen muutamille paikoille. Asutut pihapiirit inventoitiin suurpiirteisesti, kuten myös



isonjaon kartoille merkityt sotilastorppien paikat, jotka sijaitsevat nykyisten omakotitalojen ja tilojen pihapiireissä .

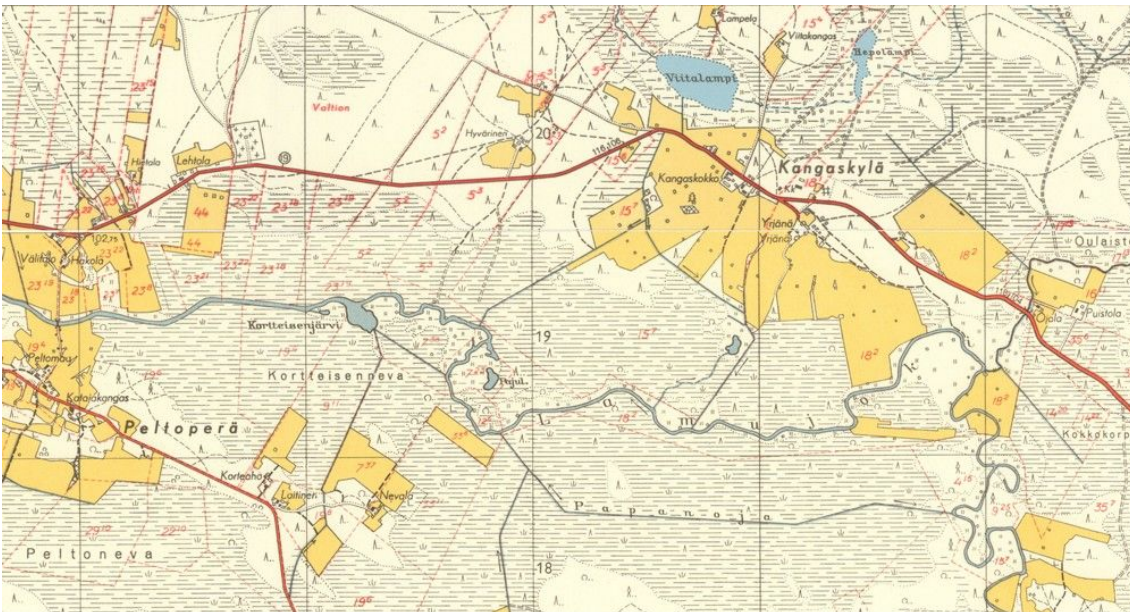
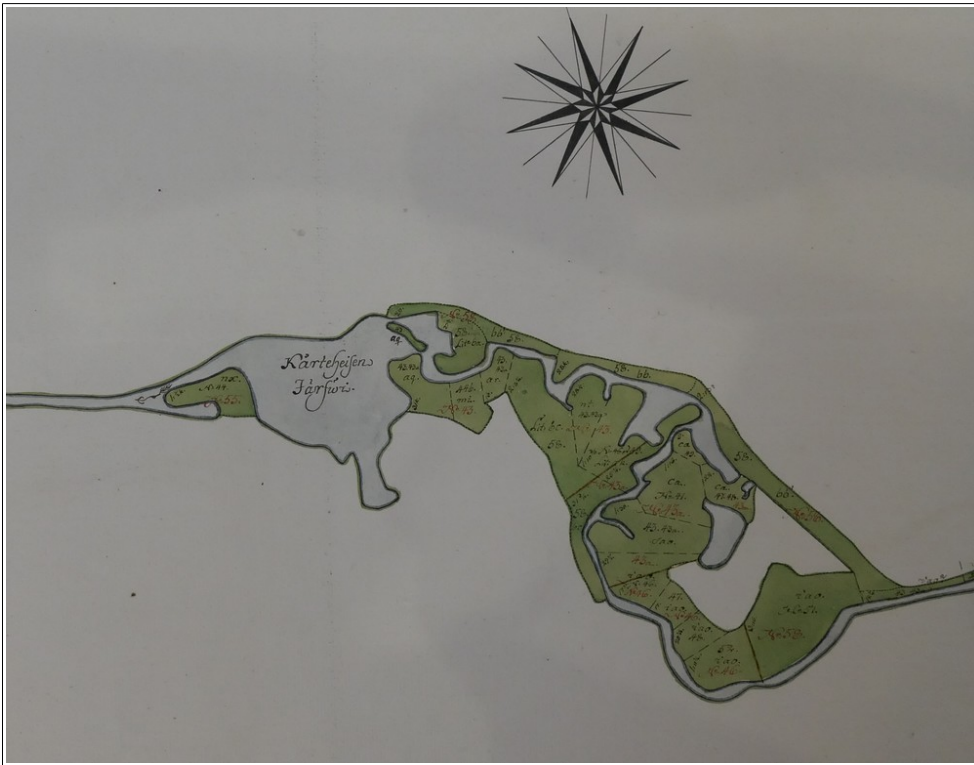


Suunnittelualueen likimääräinen rajaus ja arkeologiset kohteet; lähtötilanne ennen vuoden 2020 inventointia, punainen viiva on Rky-kohde Saviselkä-Piippola -maantie; kohdetiedot Museoviraston rekisteriportaalin mukaan. Taustakartta 7/2020 Mml.

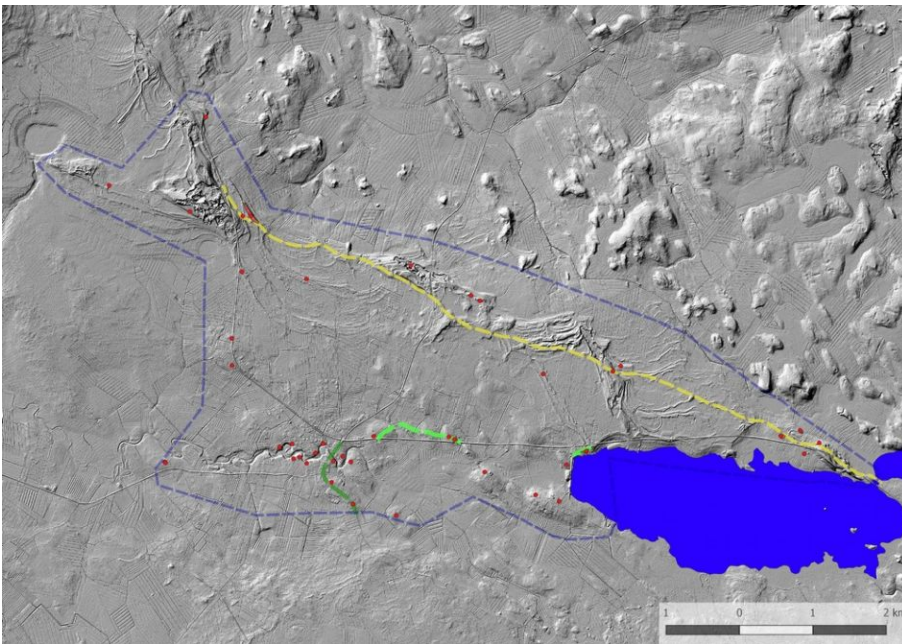
3. Maisema, topografia ja geologia

Suunnittelualue sijaitsee molemmin puolin kaavan eteläosassa virtaavaa Lamujokea ja yltää idässä Kortteisen tekojärven itäpäähän, pohjoisessa Vanhan maantien pohjoispuolisille rämeille ja luoteessa laajojen Paskokankaan maanotto- ja Paskonevan peltoalueen luoteis- ja pohjoispuolelle. Kortteisen tekojärven säännöstely aloitettiin vuonna 1968.

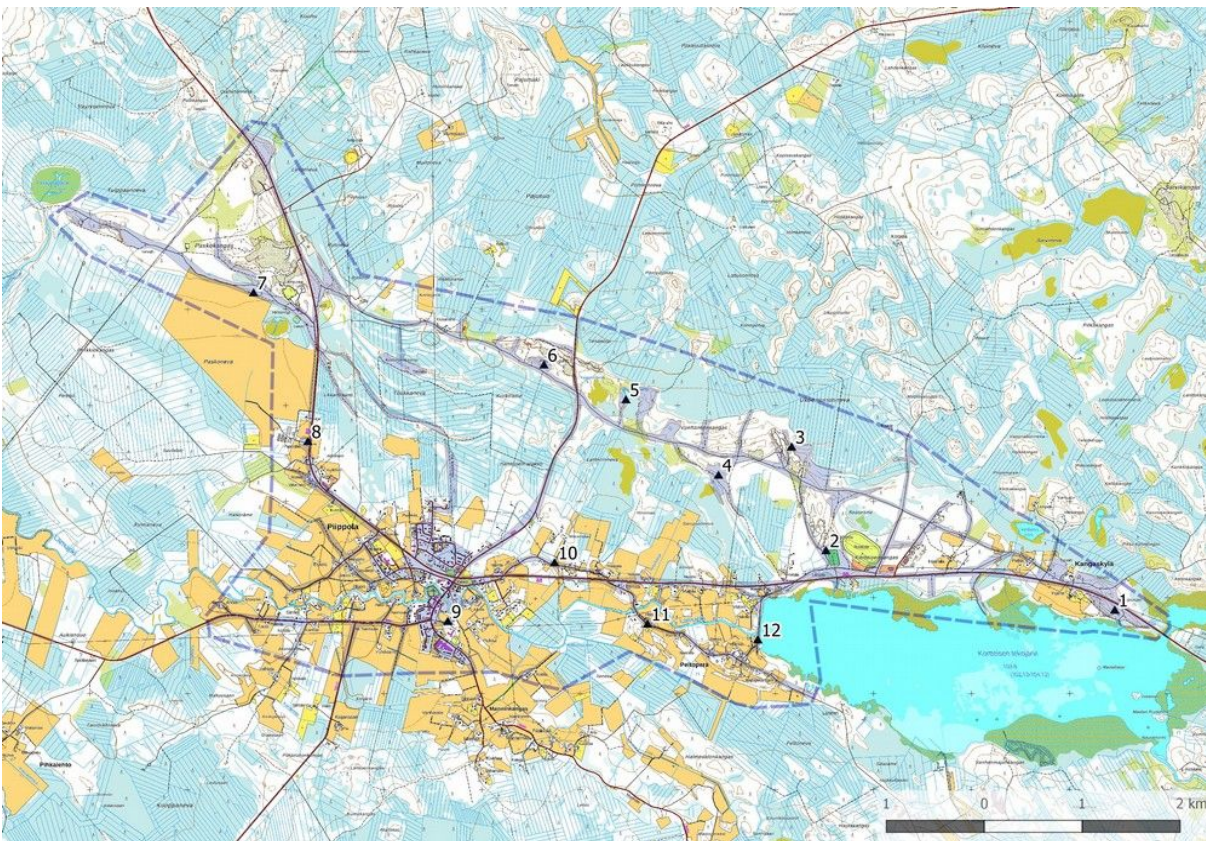
Alue on suurimmaksi osaksi metsämaastoa ja rämettä, joen varsi ja sen lähialueet peltoa, luoteisosa- ja pohjoisreuna ovat asumattomia. Alueella sijaitsee maanviljelys- ja kylämaisemia. Tiiviisti rakennettu taajama, asutusalueita sekä tiloja sijaitsee Lamujoen molemmin puolin. Keskustan kohdalla joki on meanderoiva ja siinä on ollut useita koskia, idässä jokiuoma on jäänyt Kortteisen tekojärven alle. Inventointiin kuului Kortteisen tekojärven länsi- ja pohjoisranta. Länsiranta on pengerreretty, pohjoisranta on miltei kokonaan soistumaa, asutus sijaitsee järvestä pohjoiseen nousevalla hiekkakankaalla ja sen reunoilla. Järven länsipuolella on Pelto-perän kylä, keskustan ja järven välissä asutus sijaitsee lisalementien ja vanhojen kylä- ja taloteiden varrella. Kaava-alueen halki kulkee kaakkois-luoteissuunnassa pohjavesialue, jolla esiintyy hiekkaa ja hienoa moreenia olevaa maaperää. Korkeimmat mäet sijaitsevat myös pohjavesialueella, niiden laet ovat kuitenkin hävinneet maanotossa – hienoaines oli alunperinkin huuhtoutunut niiltä pois ja pääosin ne ovat olleet kivikkoisia. Mäkien väliin ja niiden rinteille on lajittunut hiekkaa. Länsiosassa esiintyy joitakin kapeita muinaisia rantadyynivalleja. Vanhan maantien varrella esiintyy kumpuilevia ja tasaisia hiekkakankaita. Osa suunnittelualueesta kuuluu valtakunnallisesti merkittävään rakennettuun kulttuuriympäristöön *Lamujokivarsi Piippolan kirkonkylässä* (rky-2068).



Kortteisenjärvi vuosina 1773-1778 laaditulla isonjaon kartalla ja vuoden 1952 peruskartalla. Kartat: KA Piippola, F12:2/1-26 ja Maanmittauslaitos, avoimien aineistojen tiedostopalvelu, <http://vanhatpainetutkartat.maanmittauslaitos.fi/>.



Alue vasten vinovalvarjoste 2 m DEM.Tausta-aineistot Mml 7/2020. Inventoinnin jälkeen tunnetut arkeologiset kohteet merkitty punaisina ympyröinä ja alueina, historialliset tielinjaukset viivoina.



Valokuvauspaikat 1-12 ja inventoidut alueet. Taustakartta Mml 7/2020.



1. Mykänmäen lakea luoteeseen.



2. Nykyinen rajamerkki Kortteisenkankaan hautausmaahan luoteispuolella.



3. Hiekkakuoppa Ukonmurrennevan eteläpuolella.



4. Hiekkakangasta Vanhantienkankaan eteläpuolella.



5. Moderni kivilatomus Tervalammen eteläpuolella.



6. Kuorittua maanpintaa Pajukankaan sorakuoppien eteläpuolella, kuva kaakkoon.



7. Paskonevaa kaavan luoteisosassa, kuva etelään.



8. Papinahon vanha talonpaikka on tasoitettu, kuva länteen.



9. Viljapeltomaisemaa Haanpäntieltä pohjoiseen.



10. Nuorisoseurantalo pellon takana, kuva itään.



11. Karjaa Peltoperällä, Hassila.



12. Kortteisen tekojärvi itään.



4. Alueen maankäytön historiaa

Alueen sijaintikorkeus 97,50-112,50 vastaa mesoliittisen jakson loppupuolta n. 8000 vuotta sitten. Kohdealueelta tunnetaan kaksi kivikautista esinelöytöä, yksi jakson asuinpaikka ja yksi 8 kuopan pyyntikuopparyhmä. Vähäistä esineiden löytömäärää selittää sijaintikorkeus ja topografia – alue ei sijainnut merenrantavaiheen jälkeen isomman vesistön läheisyydessä. Alue on kuitenkin ollut otollista mesoliittiselle asutukselle merenrantavaiheessa ja vielä sen jälkeen, jolloin Lamujoen kohdalle muodostui merenlahti, myöhemmin joen koskipaikat ovat olleet suotuisia kivikautisen asutuksen sijainnille. Maaperän ja topografian perusteella alueen pohjoisosasta on mahdollista löytää ainakin uusia pyyntikuopparyhmiä ja niihin liittyviä leiripaikkoja.

Piippolan kirjallisista lähteistä tunnettu asutus on syntynyt 1550-luvulla. Vanhin asutus syntyi nykyisen keskustan ympäristöön ja sen länsi- ja eteläpuolelle, lisäksi keskustasta kauemmas länteen oli Aho, idässä Pelto-perälle ja nykyisen Kortteisen tekojärven pohjoispuolelle. Piippolan asutus mainitaan ensimmäisen kerran Korteiskylän nimellä vuonna 1562. Kymmenensluetteloiden mukaan Piippolassa oli vuonna 1598 13 veroa maksavaa taloa. Claes Claessonin laatimalle vuoden 1653 Salon ja Limingan pitäjiä esittävälle kartalle on merkitty nykyisen keskustan tuntumaan Lamujoen pohjoispuolelle kaksi taloa, eteläpuolelle 8 taloa sekä kauemmas Piippolan länsipuolelle vielä Aho, *Ahogård*, nykyisen Kortteisen tekojärven pohjoisrannalla on merkitty kaksi taloa, *Kankaala*. 1700-luvulla uusia taloja syntyi lähinnä talojen jakamisen myötä. Vuodesta 1845 Piippolan pitäjään perustettiin lähes 90 uudistilaa (Siikajokilaakson historia 1, s. 92, 107, 109, 133, 137 ja 393). Kohdealueelle on merkitty isonjaon kartoille kolme sotilastorppia, joiden kohdalla sijaitsee nykyisin tiloja ja omakotitaloasutusta.

Merkittävin teollisuuslaitos Piippolan keskustassa oli Lamujoen mylly ja saha. Saha -ja myllyrakennukset ovat säilyneet lähes alkuperäisinä. Mylly on rakennettu 1900-luvun alussa ja saha hieman myöhemmin. Lamujoessa on ollut sopivia koskipaikkoja myllyjen perustamiseen, ja 1700-1800-luvun kartoille on merkitty useita talojen vesimyllyjä. Vanhimmat myllyjen paikat ovat kuitenkin hävinneet. Piippola oli 1820-1850-luvulla Pyhännän ohella Siikajokilaakson suurin tervantuottaja (Siikajokilaakson historia 2, s. 110-113).

Kaavan pohjoisosassa kulkee Vanha maantie, joka on osa Kuopio-Pyhäntä – Piippola – Pulkila – Rantsila – Temmes 1600-luvun tielinjausta (Siikajokilaakson historia 1, s. 452 ja 456). Tie on merkitty 1700-luvun isonjaon kartoille. Entuudestaan tunnettu Saviselkä-Piippola -maantie (rky-1411) kulkee kaavan alueella etelästä keskustaan.



Ote Claes Claessonin vuoden 1653 kartasta, KA 121/204/3, Geographisch afrijtningh öfwer Salo och Limingå Sochnar i Österbotn belägna. Piippolaan on merkitty 13 taloa, erikseen nimettyinä "Ahogård" ja Kankaskylään, "Kangala", kaksi taloa.



Ote vuosina 1773-1786 laaditusta isonjaon kartasta, johon on merkitty kirkonkylän ja lähistön talot. Vasemmalla kartassa ensimmäinen talo on Piippo, oikealla yläkulmassa Marttila ja alinna kartassa on Mahala. Kartta: KA Piippola, F12:2/1-26.

5. Tulokset

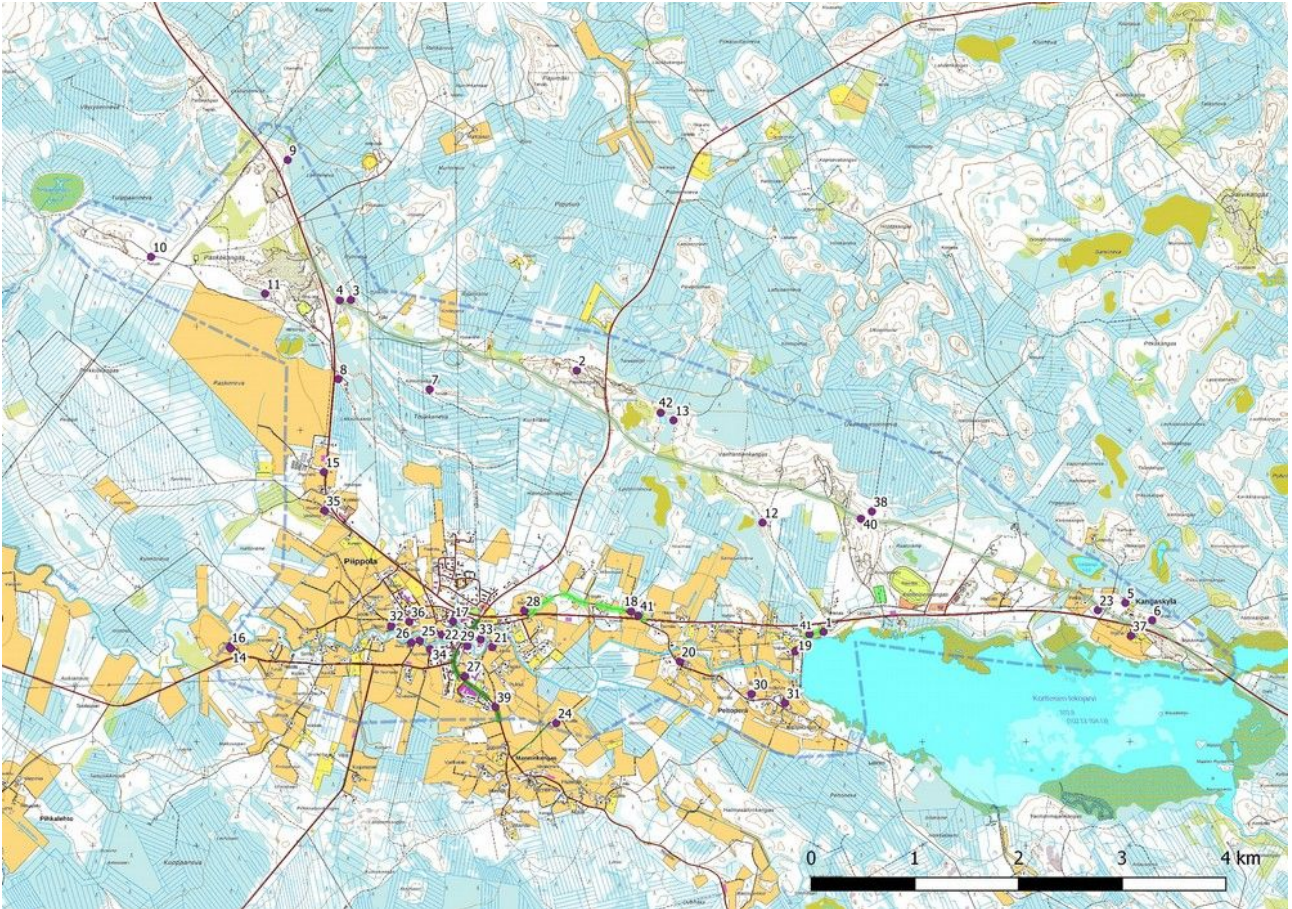
Inventoinnissa löytyi 10 uutta muinaisjäännöstä, jotka ovat tervanvalmistuspaikkoja. Muita kulttuuriperintökohteita kartoitettiin 29, joista 23 on kantatalon paikkoja, 1 metsäkämpän paikka, 3 historiallista tienpohjaa, lisäksi huomioitiin mahdollinen leimapuu Tervalammen pohjoisrannalla. Entuudestaan tunnetusta Rytikorpi W kohteesta löytyi yksi uusi pyyntikuoppa, Pajukankaan kuoppajäännökset todettiin tuhoutuneiksi, Aholan ja Papinahon irtolöytöpaikkojen läheisyydestä ei havaittu esihistoriallista materiaalia. Isonjaon kartoille merkityistä kantataloista Kangaskokko on autoitunut lähihistoriassa, Papinaho on tuhoutunut, muut kantatalojen paikat sijaitsevat rakennetuilla alueilla nykyisten omakotitalojen ja tilojen kohdilla kuten myös kolme sotilastorpan paikkaa.

Jaana Itäpalo

23.10.2020 Jaana Itäpalo



6. Yleiskartta



Raportin kohteet 1-42, tielinjaukset (kohteet 39-41) myös viivoina.

7. Kohdeluettelo

| Kohde | sivu | tyyppi/ tyypin tarkenne | ajoitus | lkm. | status |
|----------------|------|---|-------------------|------|--------|
| 1. Köllölä | 14 | Asuinpaikat | Kivikausi | 1 | MJ |
| 2. Pajukangas | 15 | Maarakenteet/maakuopat | Kivikausi | (4) | (mj) |
| 3. Rytikorpi W | 17 | Työ- ja valmistuspaikat/pyyntikuo- pat | Esihistoriallinen | 9 | MJ |
| 4. Rytikorpi | 18 | Työ- ja valmistuspaikat/tervahau- dat | Historiallinen | 1 | MJ |
| 5. Kankaala | 20 | Työ- ja valmistuspaikat/tervahau- dat | Historiallinen | 2 | MJ |



| Kohde | sivu | tyyppi/ tyypin tarkenne | ajoitus | lkm. | status |
|-------------------|------|-------------------------------------|----------------|------|--------|
| 6. Kankaala 2 | 21 | Työ- ja valmistuspaikat/tervahaudat | Historiallinen | 1 | MJ |
| 7. Kommankaarto | 22 | Työ- ja valmistuspaikat/tervahaudat | Historiallinen | 1 | MJ |
| 8. Likkainkaarto | 23 | Työ- ja valmistuspaikat/tervahaudat | Historiallinen | 1 | MJ |
| 9. Lähdeneva | 24 | Työ- ja valmistuspaikat/tervahaudat | Historiallinen | 1 | MJ |
| 10. Paskokangas | 25 | Työ- ja valmistuspaikat/tervahaudat | Historiallinen | 1 | MJ |
| 11. Paskokangas 2 | 26 | Työ- ja valmistuspaikat/tervahaudat | Historiallinen | 1 | MJ |
| 12. Sämpsänneva | 27 | Työ- ja valmistuspaikat/tervahaudat | Historiallinen | 1 | MJ |
| 13. Tervalampi | 28 | Työ- ja valmistuspaikat/tervahaudat | Historiallinen | 1 | MJ |
| 14. Ahola 2 | 29 | Löytöpaikat/irtolöytöpaikat | Kivikautinen | 1 | lp |
| 15. Papinaho | 30 | Löytöpaikat/irtolöytöpaikat | Kivikautinen | 1 | lp |
| 16. Aho | 31 | Asuinpaikat/kylänpaikat | Uusi aika | 1 | K |
| 17. Anttila | 32 | Asuinpaikat/kylänpaikat | Uusi aika | 1 | K |
| 18. Haapala | 33 | Asuinpaikat/kylänpaikat | Uusi aika | 1 | K |
| 19. Hakola | 35 | Asuinpaikat/kylänpaikat | Uusi aika | 1 | K |
| 20. Hassila | 36 | Asuinpaikat/kylänpaikat | Uusi aika | 1 | K |
| 21. Ikola | 37 | Asuinpaikat/kylänpaikat | Uusi aika | 1 | K |
| 22. Jarva | 39 | Asuinpaikat/kylänpaikat | Uusi aika | 1 | K |
| 23. Kangaskokko | 40 | Asuinpaikat/kylänpaikat | Uusi aika | 1 | K |
| 24. Kotila | 42 | Asuinpaikat/kylänpaikat | Uusi aika | 1 | K |
| | | | | | |



| Kohde | sivu | tyyppi/ tyypin tarkenne | ajoitus | lkm. | status |
|----------------------------------|------|-------------------------------------|------------|------|--------|
| 25. Lassila | 43 | Asuinpaikat/kylänpaikat | Uusi aika | 1 | K |
| 26. Lassila 2 / Autio | 44 | Asuinpaikat/kylänpaikat | Uusi aika | 1 | K |
| 27. Mahala | 46 | Asuinpaikat/kylänpaikat | Uusi aika | 1 | K |
| 28. Marttila | 47 | Asuinpaikat/kylänpaikat | Uusi aika | 1 | K |
| 29. Pelli | 48 | Asuinpaikat/kylänpaikat | Uusi aika | 1 | K |
| 30. Peltola | 49 | Asuinpaikat/kylänpaikat | Uusi aika | 1 | K |
| 31. Peltomaa | 51 | Asuinpaikat/kylänpaikat | Uusi aika | 1 | K |
| 32. Piippo | 52 | Asuinpaikat/kylänpaikat | Uusi aika | 1 | K |
| 33. Kauppila (Piippolan pappila) | 53 | Asuinpaikat/kylänpaikat | Uusi aika | 1 | K |
| 34. Tuomaala | 55 | Asuinpaikat/kylänpaikat | Uusi aika | 1 | K |
| 35. Viitainaho | 56 | Asuinpaikat/kylänpaikat | Uusi aika | 1 | K |
| 36. Väärä | 58 | Asuinpaikat/kylänpaikat | Uusi aika | 1 | K |
| 37. Kankaala (Yrjänä) | 59 | Asuinpaikat/kylänpaikat | Uusi aika | 1 | K |
| 38. Ruunaharju pohjoinen | 61 | Asuinpaikat/metsäkämpät | Uusin aika | 1 | K |
| 39. Saviselkä-Piippola -maantie | 62 | Kulkuväylät/tienpohjat | Uusi aika | 1 | K |
| 40. Vanha maantie | 64 | Kulkuväylät/tienpohjat | Uusi aika | 1 | K |
| 41. Nuorisoseurantie | 66 | Kulkuväylät/tienpohjat | Uusi aika | 1 | K/m |
| 42. Tervalampi 2 | 68 | Työ- ja valmistuspaikat/leimapuut ? | Uusin aika | 1 | K ? |

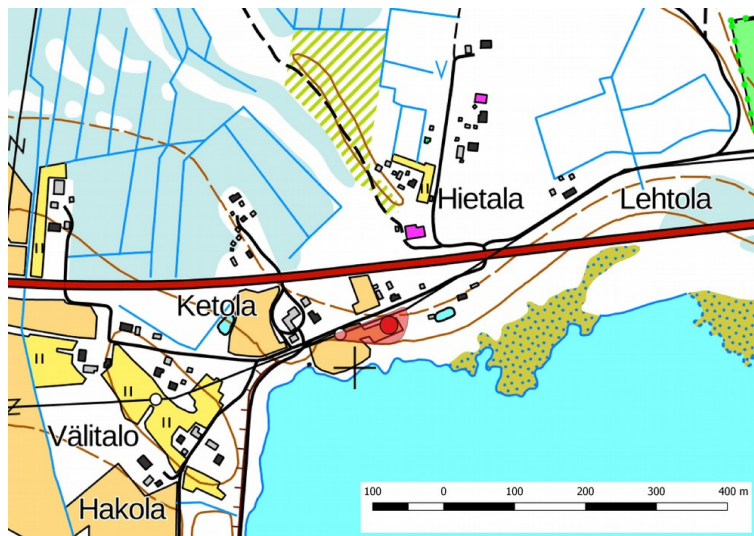
Status: MJ kiinteä muinaisjäänös, (mj) tuhoutunut kiinteä muinaisjäänös, lp löytöpaikka, K muu kulttuuri-perintökohde, m muu kohde.



8. Kohdetiedot

Muinaisjäänökset

| 1. Köllölä | | | |
|---|----------------------------------|------------------------------|----------------------|
| Rekisteritiedot | | Paikkatiedot | |
| Mj-rekisteri | 603010014 | TM35-lehtijako | Q4432L |
| Laji | Kiinteä muinaisjäänös | Vanha yleislehtijako | 3411 11, 3411 12 |
| Tyyppi | asuinpaikat | Koordinaatit ETRS-TM35FIN | P: 7117059 I: 453048 |
| Tyypin tarkenne | | Koordinaattiselite | Aiempi tieto |
| Ajoitus | kivikautinen | N2000 | Z 105-107,50 m |
| Aiemmat tutkimukset | 1996 Mika Sarkkinen, inventointi | Inventointimenetelmät | Pintahavainnointi |
| Aiemmat löydöt | - | Inventointilöydöt | - |
| Kuvaus: | | | |
| <p>1996: rekisteriportaali: Piippolan kirkosta noin 3,5 km itään, Piippola-Pyhäntä valtatie eteläpuolella Kortteisen tekojärven ja Kortteisentien välissä olevalla pellolla Kortteisen tekojärven luoteisrannalla, järven länsipäässä. Alue on hiekkapohjaista kohti järveä loivasti laskevaa rantaa. Inventoinnin yhteydessä paikalla havaittiin puolenkymmentä selvää kvartsi-iskosta ja palaneita kiviä. Kvartsit jätettiin paikoilleen. Löydöt keskittyivät erityisesti pellon itäpäähän, jota kohti maa hieman nousi. Pelto oli peruna- ja kasvimaana. Kohteen länsipuolella oleva peltoalue on viljalla, eikä pikainen tarkastelu tuottanut tulosta. Syksynvietossa olleiden omistajien mukaan paikalta ei tiettävästi ole kiviesineitä löydetty. Paikkakunnalta kotoisin ollut Toini Hämäläinen, jonka kotitilan maita alue on, osoitti luonnonlähteen löytöpaikan itäpuolelta palstan rajalta noin 20–30 metrin päässä pellon itäpäästä.</p> <p>2020: Pellon länsiosa oli tarkastuksen aikana viljelemätön ja peitteinen, joten pintahavainnointimahdollisuudet olivat huonot. Pellon itäpäässä oli paikoin avointa maanpintaa, missä havaittiin pellon yläreunassa joitakin palaneita kiviä. Maasto kohoaa kohteesta loivasti koilliseen Kortteisentielle, jonka ympäristössä alue vaikuttaa hiekkaa olevan maaperänsä ja topografian perusteella otolliselta kivikautisen asuinpaikan sijainnille, pintatarkastelussa siellä ei kuitenkaan havaittu ainakaan avoimista tien reunamista kivikautista materiaalia. Tien varrella sijaitsee myös omakotitaloja. Kohteesta itään kasvoi tiheää sekametsää ja maapohja muuttuu kosteammaksi, se alue ei vaikuta niinkään otolliselta asuinpaikan sijainnille. Kohteelle tehtiin rajaus, joka perustuu vuoden 1996 inventointihavaintoihin, nyt tehtyihin havaintoihin ja paikallisen topografiaan.</p> | | | |
| Ehdotus suoja-alueeksi: | Alue, sm-merkintä. | | |

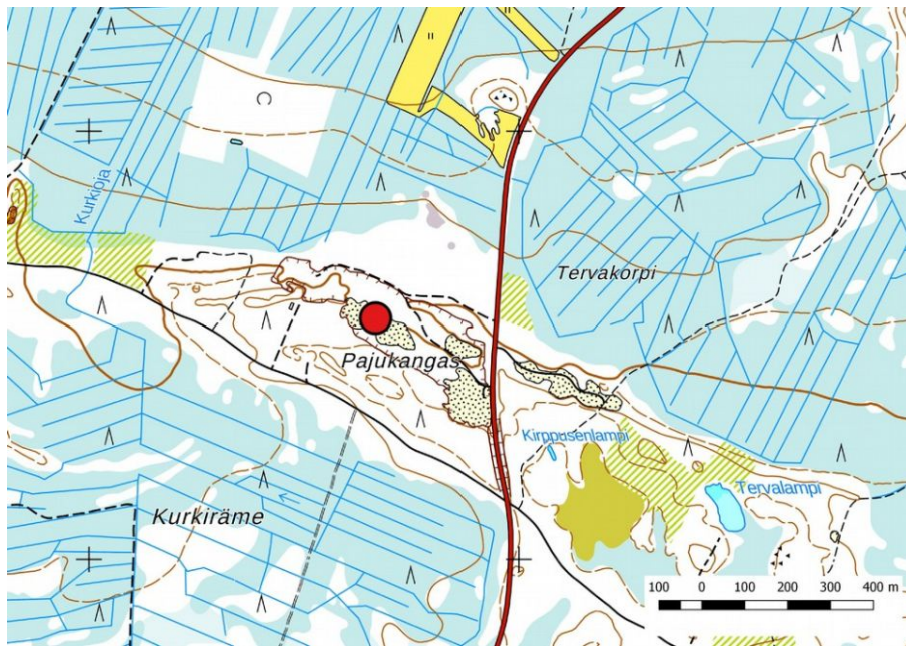


Köllölä, rajaus ja kohdekoordinaatit.



Pelto, mistä on havaittu kvartseja ja palaneita kiviä, kuva koilliseen. Oikealla asuinpaikan lounaispuolinen pelto, mistä ei ole havaittu asuinpaikan merkkejä, kuva koilliseen.

| 2. Pajukangas | | | |
|--|-----------------------------------|------------------------------|----------------------|
| Rekisteritiedot | | Paikkatiedot | |
| Mj-rekisteri | 603010016 | TM35-lehtijako | Q4414R |
| Laji | Tuhoutunut kiinteä muinaisjäännös | Vanha yleislehtijako | 3411 12 |
| Tyyppi | maarakenteet | Koordinaatit ETRS-TM35FIN | P: 7119578 I: 450668 |
| Tyypin tarkenne | kuopat | Koordinaattiselite | Aiempi tieto |
| Ajoitus | kivikautinen | N2000 | Z 102,50 m |
| Aiemmat tutkimukset | 1996 Mika Sarkkinen, inventointi | Inventointimenetelmät | Pintahavainnointi |
| Aiemmat löydöt | - | Inventointilöydöt | - |
| Kuvaus: | | | |
| 1996: rekisteriportaali: Kohde sijaitsee Piippolasta Kestilän Pihkalan johtavan tien länsipuolella, Vanhantienkankaan luoteeseen pistävän niemimäisen harjanteen koillisrinteellä. Pajukankaan sorakuoppien välissä säilyneellä rinteenosalla on 4 kuopannetta. Pyöreiden kuopanteiden halkaisija vaihtelee 3 ja 4 m välillä. Syvyyttä niillä on 50–60 cm. Kuopat on kaivettu karkeaan soramaahan. | | | |
| 2020: Kohde on tuhoutunut soranotossa. Koordinaattien osoittamalla kohdalla on nykyisin sorakuoppa. Myöskin kohteen lähialue on tuhoutunut soranotossa. | | | |
| Ehdotus suoja-alueeksi: | -. | | |



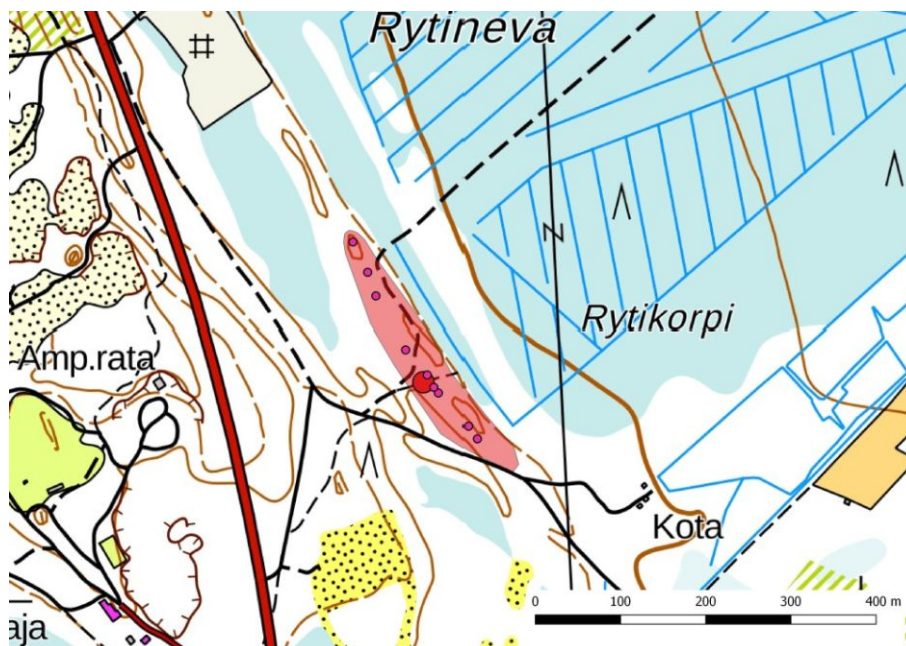
Koordinaattien kohdalla on sorakuopan pohjaa ja reunaa, kuva etelään.



| 3. Rytikorpi W | | | |
|--|----------------------------------|------------------------------|----------------------|
| Rekisteritiedot | | Paikkatiedot | |
| Mj-rekisteri | 603010015 | TM35-lehtijako | Q4414R |
| Laji | Kiinteä muinaisjäänös | Vanha yleislehtijako | 3411 09 |
| Tyyppi | maarakenteet | Koordinaatit ETRS-TM35FIN | P: 7120258 I: 448489 |
| Tyyppin tarkenne | pyyntikuopat | Koordinaattiselite | Aiempi tieto |
| Ajoitus | kivikautinen | N2000 | Z 102,50-105 m |
| Aiemmat tutkimukset | 1996 Mika Sarkkinen, inventointi | Inventointimenetelmät | Pintahavainnointi |
| Aiemmat löydöt | - | Inventointilöydöt | - |
| Kuvaus: | | | |
| 1996: rekisteriportaali: Kohde sijaitsee Ouluntien ja Rytikorven välisillä hiekkakankailla. Vanhan maantien koillispuolelta kahden hiekkaharjanteen välisessä notkelmassa on noin 200 m matkalla ainakin yhdeksän matalaa painannetta. Niiden keskinäinen etäisyys vaihtelee. Pyöreiden halkaisija on 3–5 m ja syvyys 30–40 cm. 2020: Kohde oli ennallaan. Yksi uusi pyyntikuoppa löytyi aiemman rajauksen luoteispuolelta, joten kohderajausta laajennettiin 35 m luoteeseen. Kohteen länsipuolella hiekkainen rinne oli laajasti aurattu, ja se käytiin tarkasti pintahavainnoimalla läpi, mutta mitään esihistoriaan viittaavaa ei havaittu. | | | |
| Ehdotus suoja-alueeksi: | Alue, sm-merkintä. | | |

Koordinaatit, alakohteet

| nro | tyyppi | C,50 | x,N,11,3 | y,N,11,3 |
|-----|--------------|------|------------|-------------|
| 1 | pyyntikuoppa | | 448549,937 | 7120191,638 |
| 2 | pyyntikuoppa | | 448539,646 | 7120206,521 |
| 3 | pyyntikuoppa | | 448506,304 | 7120245,640 |
| 4 | pyyntikuoppa | | 448500,976 | 7120252,305 |
| 5 | pyyntikuoppa | | 448493,303 | 7120266,811 |
| 6 | pyyntikuoppa | | 448467,863 | 7120296,325 |
| 7 | pyyntikuoppa | | 448433,001 | 7120357,761 |
| 8 | pyyntikuoppa | | 448423,365 | 7120385,563 |
| 9 | pyyntikuoppa | | 448406,041 | 7120421,183 |



Rytikorpi W, rajaus ja kuoppien sijainti.



Kuopat sijaitsevat kahden matalan harjanteen välissä, kuva kaakkoon.

| 4. Rytikorpi | | | |
|---|------------------------|------------------------------|----------------------|
| Rekisteritiedot | | Paikkatiedot | |
| Mj-rekisteri | | TM35-lehtijako | Q4414R |
| Laji | Kiinteä muinaisjäännös | Vanha yleislehtijako | 3411 12 |
| Tyyppi | Työ- valmistuspaikat | Koordinaatit ETRS-TM35FIN | P: 7120254 I: 448381 |
| Tyyppin tarkenne | tervahaudat | Koordinaattiselite | Gps-mittaus |
| Ajoitus | historiallinen | N2000 | Z 105-107,50 m |
| Aiemmat tutkimukset | | Inventointimenetelmät | Pintahavainnointi |
| Aiemmat löydöt | | Inventointilöydöt | - |
| Kuvaus: | | | |
| Noin 3,3 km Piippolan keskustasta pohjoiseen Rytinevan eteläpuolella, Kantatien 88 itäpuolella kulkevan Vanhan maantien varrella. Noin 25 m halkaisijaltaan oleva tervahauta sijaitsee suhteellisen jyrkän hiekkarinteiden reunalla, halssi on koilliseen päin, keskuskuoppa on yli 2 m syvä. | | | |
| Ehdotus suoja-alueeksi: | Alue, sm-merkintä. | | |

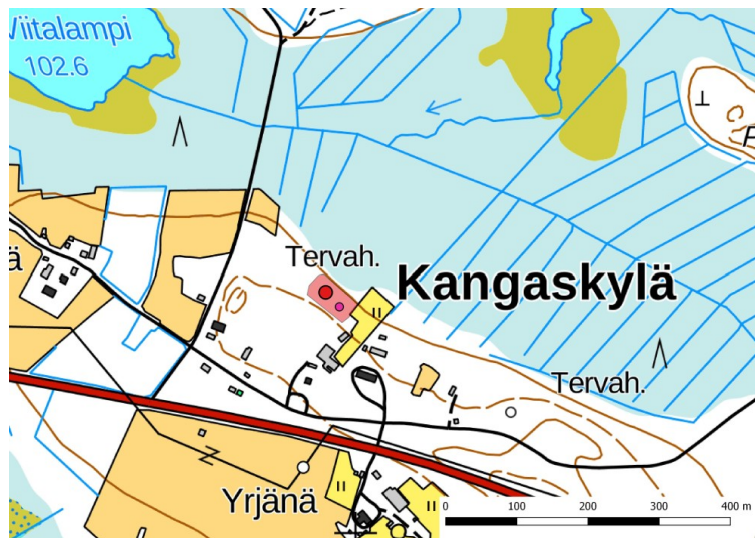


Tervahauta lounaaseen.



5. Kankaala

| Rekisteritiedot | | Paikkatiedot | |
|---|-----------------------|------------------------------|---|
| Mj-rekisteri | | TM35-lehtijako | Q4432L |
| Laji | Kiinteä muinaisjäänös | Vanha yleislehtijako | 3411 12 |
| Tyyppi | Työ- valmistuspaikat | Koordinaatit ETRS-TM35FIN | P: 7117338 I: 455958 P: 7117318 I: 455977 |
| Tyyppin tarkenne | tervahaudat | Koordinaattiselite | Pohjoisempi tervahauta |
| Ajoitus | historiallinen | N2000 | Z 105 m |
| Aiemmat tutkimukset | | Inventointimenetelmät | Pintahavainnointi |
| Aiemmat löydöt | | Inventointilöydöt | - |
| Kuvaus: | | | |
| Kortteisen tekojärven pohjoispuolella Kangaskylässä, Vanhasta maantiestä 150-160 m pohjoiseen hiekkakankaalla rämeen reunalla, eteläpuolella sijaitseva tila ei ole vakituksessa asuinkäytössä. Alueella kasvaa harvaa mäntymetsää. Tervahaudat ovat noin 20 m halkaisijoltaan, halssit laskevat koilliseen rämeelle, päällä kasvaa eri ikäistä puustoa ja kaktajaa. Paikalle on merkitty tervahauta 1700-luvun isonjaon kartalle, ks. isonjaon kartta, kohde 37 Kankaala (Yrjänä). | | | |
| Ehdotus suoja-alueeksi: | Alue, sm-merkintä. | | |



Itäisempi tervahauta itään.

**6. Kankaala 2**

| Rekisteritiedot | | Paikkatiedot | |
|---------------------|-----------------------|------------------------------|----------------------|
| Mj-rekisteri | | TM35-lehtijako | Q4432L |
| Laji | Kiinteä muinaisjäänös | Vanha yleislehtijako | 3411 12 |
| Tyyppi | Työ- valmistuspaikat | Koordinaatit ETRS-TM35FIN | P: 7117171 I: 456216 |
| Tyyppin tarkenne | tervahaudat | Koordinaattiselite | gps-mittaus |
| Ajoitus | historiallinen | N2000 | Z 107,50 m |
| Aiemmat tutkimukset | | Inventointimenetelmät | Pintahavainnointi |
| Aiemmat löydöt | | Inventointilöydöt | - |

Kuvaus:

Kortteisen tekojärven pohjoispuolella Kangaskylässä, Vanhan maantien pohjoispuolella. Alueella kasvaa harvaa mänty-metsää. Paikalla oleva tervahauta on noin 20 m halkaisijaltaan, halssi etelään tien suuntaan, päällä kasvaa nuorta leh-tipuustoa ja katajaa. Maaperä alueella on moreenia ja paikoin kivikkoista. Lähistöllä on runsaasti vanhoja soranotto-kuoppia. Mahdollisesti kysymys on julkaisussa "Pohjois-Pohjanmaan kulttuurihistoriallisesti merkittävät kohteet 2" (1992), mainittu Kangaskylän koulun lähelle rakennettu "museotervahauta", joka mainitaan tuolloin polttamattomaksi.

Ehdotus suoja-alueeksi:

Alue, sm-merkintä.

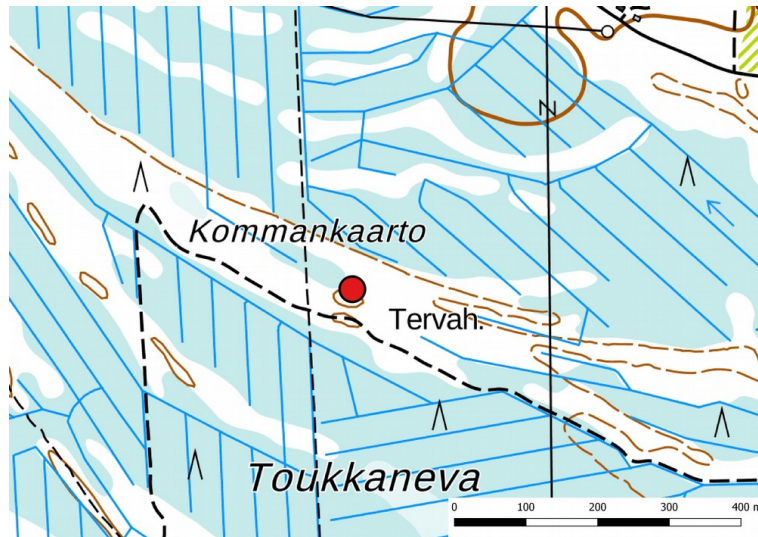


Tervahauta pohjoiseen.



7. Kommankaarto

| Rekisteritiedot | | Paikkatiedot | |
|---|------------------------|------------------------------|----------------------|
| Mj-rekisteri | | TM35-lehtijako | Q4414R |
| Laji | Kiinteä muinaisjäännös | Vanha yleislehtijako | 3411 09 |
| Tyyppi | Työ- valmistuspaikat | Koordinaatit ETRS-TM35FIN | P: 7119396 I: 449248 |
| Tyypin tarkenne | tervahaudat | Koordinaattiselite | gps-mittaus |
| Ajoitus | historiallinen | N2000 | Z 105 m |
| Aiemmat tutkimukset | | Inventointimenetelmät | Pintahavainnointi |
| Aiemmat löydöt | | Inventointilöydöt | - |
| Kuvaus: | | | |
| Piippolan keskustasta n. 2,2 km pohjoiseen Toukkanevan pohjoispuolella rämeiden välissä kapean hiekkakankaan reunalla. Tervahauta on n. 8 m halkaisijaltaan. Alueen puusto on harvaa mäntymetsää. Kohteen eteläpuolella kulkee kuntorata. | | | |
| Ehdotus suoja-alueeksi: | Alue, sm-merkintä. | | |

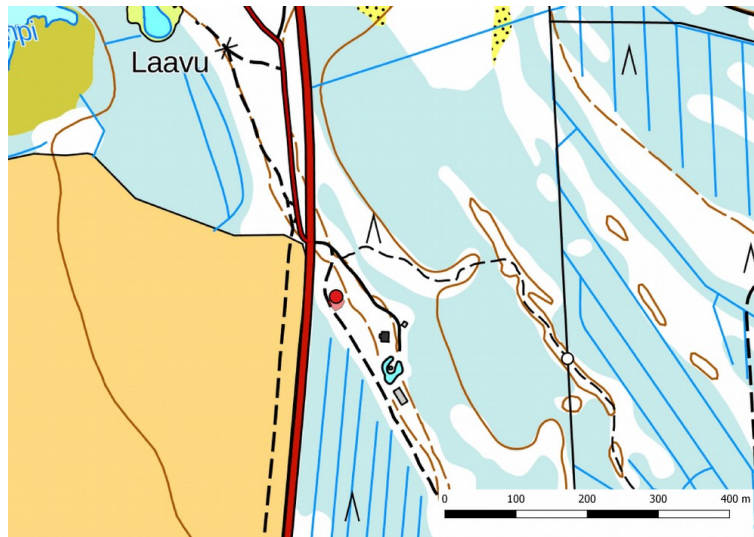


Tervahauta pohjoiseen.



8. Likkainkaarto

| Rekisteritiedot | | Paikkatiedot | |
|--|------------------------|------------------------------|----------------------|
| Mj-rekisteri | | TM35-lehtijako | Q4414R |
| Laji | Kiinteä muinaisjäännös | Vanha yleislehtijako | 3411 09 |
| Tyyppi | Työ- valmistuspaikat | Koordinaatit ETRS-TM35FIN | P: 7119494 I: 448367 |
| Tyypin tarkenne | tervahaudat | Koordinaattiselite | gps-mittaus |
| Ajoitus | historiallinen | N2000 | Z 107,50 m |
| Aiemmat tutkimukset | | Inventointimenetelmät | Pintahavainnointi |
| Aiemmat löydöt | | Inventointilöydöt | - |
| Kuvaus: | | | |
| Piippolan keskustasta n. 2,7 km luoteeseen, kantatien 88 itäpuolella kapean Likkainkaaroon pohjoisosassa metsätien varrella. Maaperä alueella on hiekkaa ja puusto harvaa mäntymetsää. Tervahauta on n. 12 m halkaisijaltaan, halssi on lounaaseen päin, päällä kasvaa joitakin varttuneita mäntyjä. | | | |
| Ehdotus suoja-alueeksi: | | Alue, sm-merkintä. | |

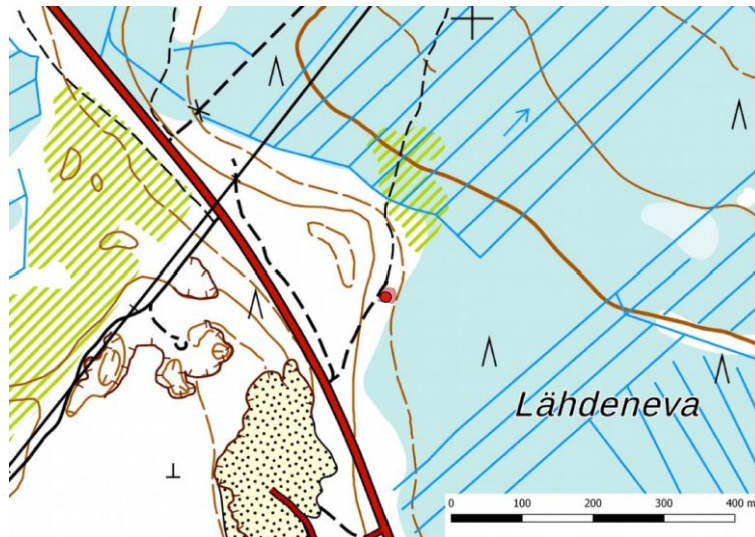


Tervahauta kaakkoon.



9. Lähdeneva

| Rekisteritiedot | | Paikkatiedot | |
|---|------------------------|------------------------------|----------------------|
| Mj-rekisteri | | TM35-lehtijako | Q4414R |
| Laji | Kiinteä muinaisjäännös | Vanha yleislehtijako | 3411 09 |
| Tyyppi | Työ- valmistuspaikat | Koordinaatit ETRS-TM35FIN | P: 7121607 I: 447878 |
| Tyyppin tarkenne | tervahaudat | Koordinaattiselite | gps-mittaus |
| Ajoitus | historiallinen | N2000 | Z 104 m |
| Aiemmat tutkimukset | | Inventointimenetelmät | Pintahavainnointi |
| Aiemmat löydöt | | Inventointilöydöt | - |
| Kuvaus: | | | |
| Piippolan keskustasta n. 4,8 km luoteeseen kantatien 88 itäpuolella Lähdenevälle melko jyrkästi laskevan kankaan reu- nalla. Tervahauta on n. 18 m halkaisijaltaan, sen eteläpuolella on iso maakuoppa, missä on rakennusjätettä. Alueen puusto on vartunutta harvaa mäntymetsää. | | | |
| Ehdotus suoja-alueeksi: | Alue, sm-merkintä. | | |

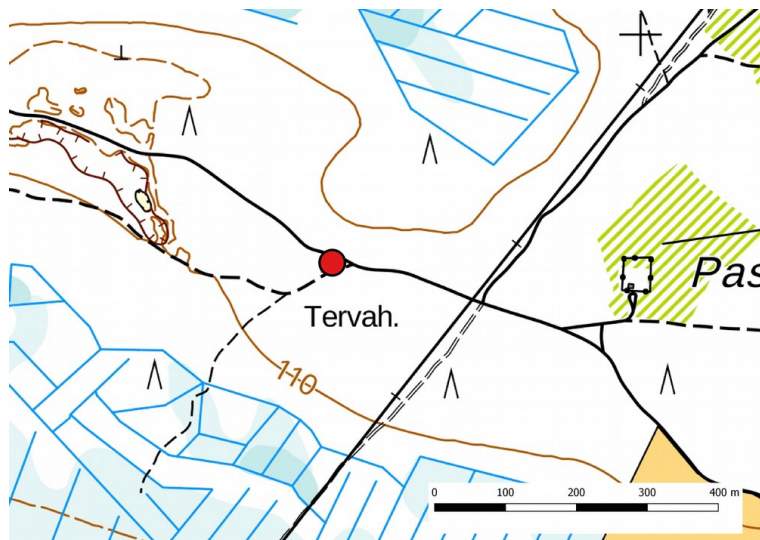


Tervahauta itään.



10. Paskokangas

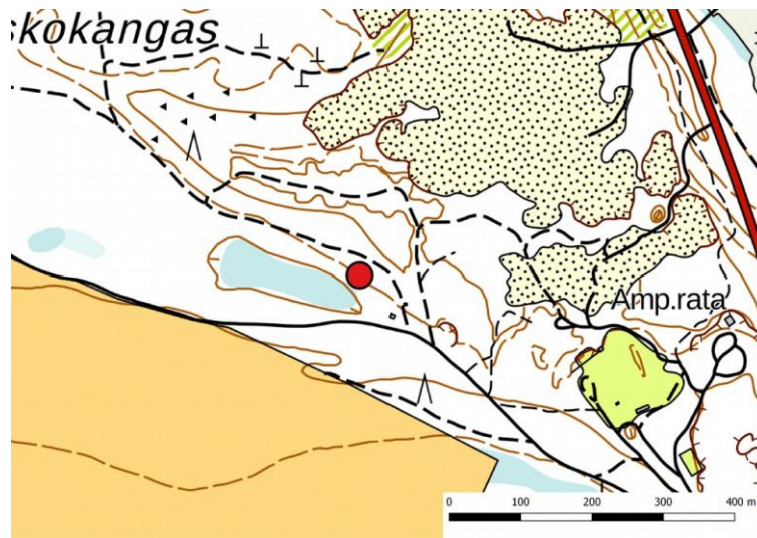
| Rekisteritiedot | | Paikkatiedot | |
|---|------------------------|------------------------------|----------------------|
| Mj-rekisteri | | TM35-lehtijako | Q4414R |
| Laji | Kiinteä muinaisjäännös | Vanha yleislehtijako | 3411 09 |
| Tyyppi | Työ- valmistuspaikat | Koordinaatit ETRS-TM35FIN | P: 7120673 I: 446561 |
| Tyypin tarkenne | tervahaudat | Koordinaattiselite | gps-mittaus |
| Ajoitus | historiallinen | N2000 | Z 110 m |
| Aiemmat tutkimukset | | Inventointimenetelmät | Pintahavainnointi |
| Aiemmat löydöt | | Inventointilöydöt | - |
| Kuvaus: | | | |
| Pihlajaisenjärvelle johtavan metsätien varrella matalalla kankaalla. Tervahauta on n. 25 m halkaisijaltaan, siinä on syvä keskuskuoppa ja n. 1,5 m korkeat jyrkät reunavallit. Tervahaudan päällä kasvaa tiheästi puustoa. Ympäröivä alue on varttunutta mäntymetsää, alueen maaperä on moreenia. | | | |
| Ehdotus suoja-alueeksi: | Alue, sm-merkintä. | | |



Tervahauta länteen.

**11. Paskokangas 2**

| Rekisteritiedot | | Paikkatiedot | |
|---|------------------------|------------------------------|----------------------|
| Mj-rekisteri | | TM35-lehtijako | Q4414R |
| Laji | Kiinteä muinaisjäännös | Vanha yleislehtijako | 3411 09 |
| Tyyppi | Työ- valmistuspaikat | Koordinaatit ETRS-TM35FIN | P: 7120318 I: 447661 |
| Tyypin tarkenne | tervahaudat | Koordinaattiselite | gps-mittaus |
| Ajoitus | historiallinen | N2000 | Z 112,50 m |
| Aiemmat tutkimukset | | Inventointimenetelmät | Pintahavainnointi |
| Aiemmat löydöt | | Inventointilöydöt | - |
| Kuvaus: | | | |
| Paskonevan peltoalueen pohjoispuolella moreenikankaan reunalla, pohjoispuolella on laaja soranottoalue. Tervahauta on n. 15 m halkaisijaltaan, halssi on etelään päin. Tervahaudan päällä kasvaa mäntyjä, pintakasvillisuus on sammalta ja puolukanvarpua. Ympäröivä alue on harvaa mäntymetsää, kaakkoispuolella on vapaa-ajan asunto. | | | |
| Ehdotus suoja-alueeksi: | Alue, sm-merkintä. | | |

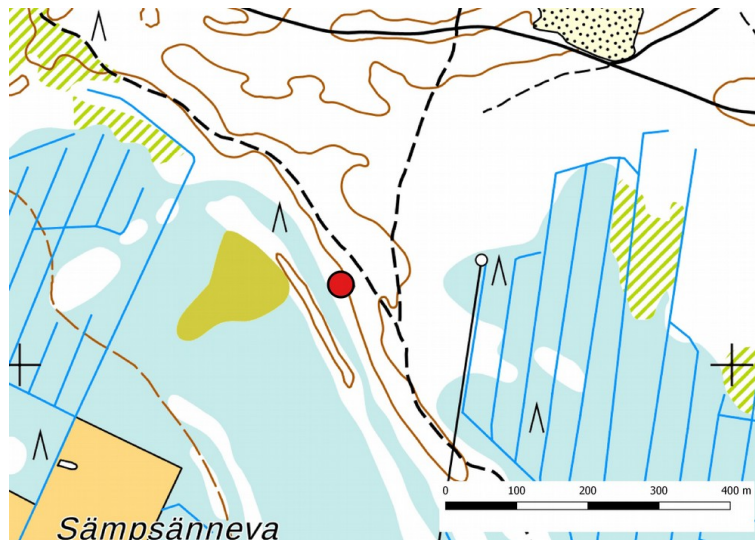


Tervahauta luoteeseen.



12. Sämpsänneva

| Rekisteritiedot | | Paikkatiedot | |
|---|-----------------------|------------------------------|----------------------|
| Mj-rekisteri | | TM35-lehtijako | Q4432L |
| Laji | Kiinteä muinaisjäänös | Vanha yleislehtijako | 3411 12 |
| Tyyppi | Työ- valmistuspaikat | Koordinaatit ETRS-TM35FIN | P: 7118112 I: 452459 |
| Tyyppin tarkenne | tervahaudat | Koordinaattiselite | gps-mittaus |
| Ajoitus | historiallinen | N2000 | Z 110 m |
| Aiemmat tutkimukset | | Inventointimenetelmät | Pintahavainnointi |
| Aiemmat löydöt | | Inventointilöydöt | - |
| Kuvaus: | | | |
| Sämpsännevan koillispuolella matalan hiekkakankaan länsireunalla. Tervahauta on n. 15 m halkaisijaltaan, halssi on länteen rämeelle. Itäpuolinen kangas on avohakattu ja aurattu. | | | |
| Ehdotus suoja-alueeksi: | | Alue, sm-merkintä. | |

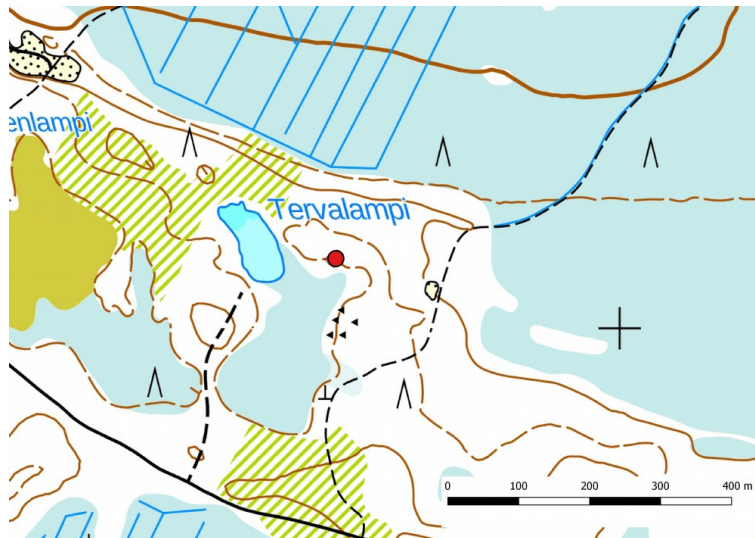


Tervahauta luoteeseen.



13. Tervalampi

| Rekisteritiedot | | Paikkatiedot | |
|--|------------------------|------------------------------|----------------------|
| Mj-rekisteri | | TM35-lehtijako | Q4414R |
| Laji | Kiinteä muinaisjäännös | Vanha yleislehtijako | 3411 12 |
| Tyyppi | Työ- valmistuspaikat | Koordinaatit ETRS-TM35FIN | P: 7119098 I: 451600 |
| Tyyppin tarkenne | tervahaudat | Koordinaattiselite | gps-mittaus |
| Ajoitus | historiallinen | N2000 | Z 107,50 m |
| Aiemmat tutkimukset | | Inventointimenetelmät | Pintahavainnointi |
| Aiemmat löydöt | | Inventointilöydöt | - |
| Kuvaus: | | | |
| Tervalammen itäpuolella hiekkaa ja moreenia olevan matalan kankaan reunalla. Tervahauta on n. 18 m halkaisijaltaan, halssi on länteen soistuneeseen notkelmaan ja lammelle päin. Alueella kasvaa harvaa varttunutta mäntymetsää. | | | |
| Ehdotus suoja-alueeksi: | Alue, sm-merkintä. | | |

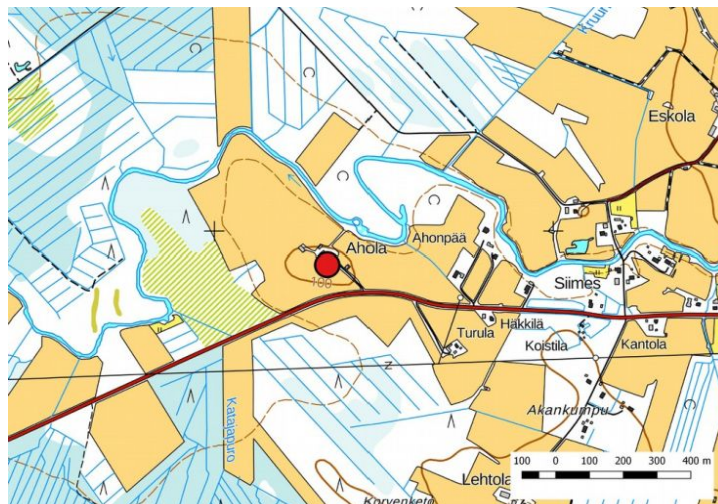


Tervahauta länteen.



Löytöpaikat

| 14. Ahola 2 | | | |
|---|----------------------------------|------------------------------|----------------------|
| Rekisteritiedot | | Paikkatiedot | |
| Mj-rekisteri | 603040003 | TM35-lehtijako | Q4414R |
| Laji | Löytöpaikat | Vanha yleislehtijako | 3411 08 |
| Tyyppi | Irtolöytöpaikat | Koordinaatit ETRS-TM35FIN | P: 7116899 I: 447329 |
| Tyyppin tarkenne | | Koordinaattiselite | Aiempi tieto |
| Ajoitus | kivikautinen | N2000 | Z n. 100 m |
| Aiemmat tutkimukset | 1996 Mika Sarkkinen, inventointi | Inventointimenetelmät | Pintahavainnointi |
| Aiemmat löydöt | KM 29219:18 ? | Inventointilöydöt | - |
| Kuvaus: 1996: rekisteriportaali: Piippolan kirkosta n. 2,3 km länteen. Piippolan Aholasta löydetyn taltan tai kirveen tarkkaa löytöpaikkaa ei tunneta. Aholan talo sijaitsee Lamujoen eteläpuolella. Pihapiiri sijoittuu tasaisten peltojen ympäröimälle pienelle kumpareelle joen ja Haapavedelle johtavan tien väliin. Alueen pellot ovat pääosin hiekkamultaa, lähempänä jokea savikkoisempia. 2020: Taloa ympäröivät pellot olivat viljalla, ja inventointi jäi hyvin yleispiirteiseksi. Uusia havaintoja kohteen luonteesta ei saatu. | | | |
| Ehdotus suojaluokaksi: | - | | |



Aholan pohjoispuolista peltoa.



15. Papinahö

| Rekisteritiedot | | Paikkatiedot | |
|---------------------|----------------------------------|------------------------------|-------------------------------|
| Mj-rekisteri | 603040004 | TM35-lehtijako | Q4414R |
| Laji | Löytöpaikat | Vanha yleislehtijako | 3411 09 |
| Tyyppi | Irto löytöpaikat | Koordinaatit ETRS-TM35FIN | P: 7118598 I: 448229 |
| Tyyppin tarkenne | | Koordinaattiselite | Aiempi tieto (talon sijainti) |
| Ajoitus | kivikautinen | N2000 | Z n. 105 m |
| Aiemmat tutkimukset | 1996 Mika Sarkkinen, inventointi | Inventointimenetelmät | Pintahavainnointi |
| Aiemmat löydöt | KM 3678:9 | Inventointilöydöt | - |

Kuvaus:

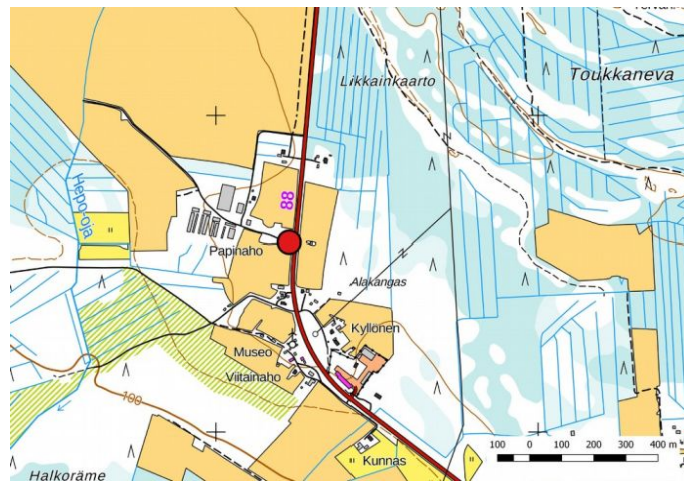
1996: rekisteriportaali: Piippolan kirkosta n. 2,1 km luoteeseen. Lamujoesta noin 2 km pohjoiseen sijaitsevan Papinahon talon maat ulottuvat pohjoiseen aina vajaan 2 km päässä olevaan Paskokankaaseen asti. Papinahosta saadun kivesineen (KM 3678:9) tarkkaa löytöpaikkaa ei tunneta.

Vuoden 1996 inventoinnin yhteydessä talon tasaiset lähipellot olivat ketona. Paskokankaan reuna on hiekaista mäntykangasta, jonka alueella sijaitsee hiihtomaja latupohjineen. Kankaan korkeimmat kohdat on kaivettu hiekkasorakuopiksi. Kankaan reunalta ei tarkastettaessa muinaisjäännöksen merkkejä onnistuttu löytämään.

2020: Papinahon talon paikka on tasoitettua sorakenttää, länsipuolella sijaitsee useita navettarakennuksia ja niihin liittyviä hallirakennuksia. Entisen talonpaikan pohjois- ja eteläpuoliset pellot olivat nurmena, pohjoispuolella Paskoneva on suureksi osaksi peltotasankoa. Pintahavaintomahdollisuudet olivat melko huonot, ja lisätietoa kohteesta ei saatu.

Ehdotus suoja-alueeksi:

-

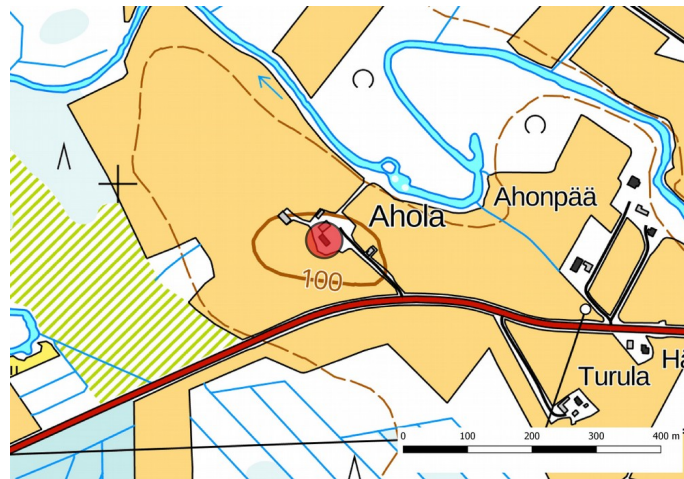


Peltoa koordinaattipisteen eteläpuolella.

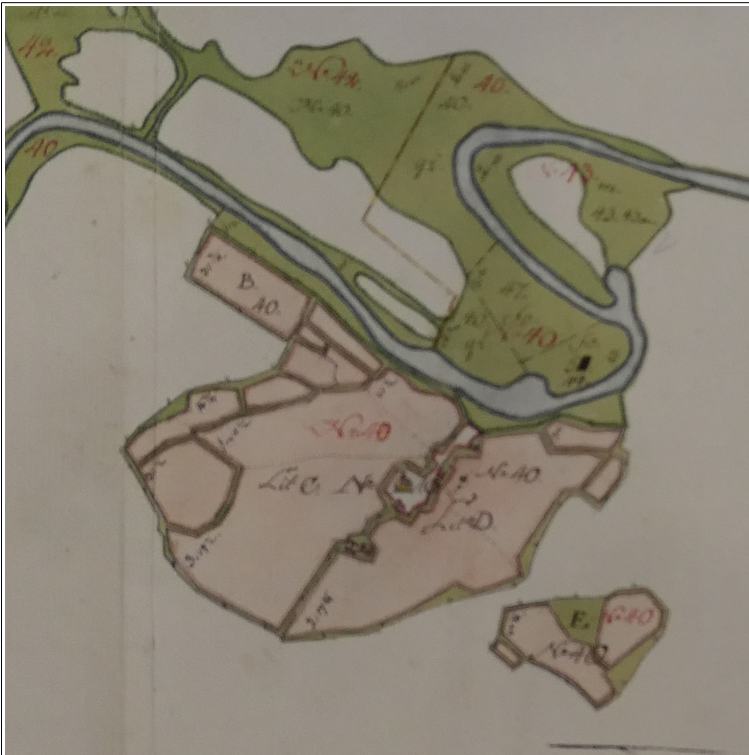


Muut kulttuuriperintökohteet

| 16. Aho | | | |
|---|-------------|------------------------------|----------------------|
| Rekisteritiedot | | Paikkatiedot | |
| Mj-rekisteri | | TM35-lehtijako | Q4414R |
| Laji | Asuinpaikat | Vanha yleislehtijako | 3411 08 |
| Tyyppi | kylänpaikat | Koordinaatit ETRS-TM35FIN | P: 7116910 I: 447320 |
| Tyyppin tarkenne | | Koordinaattiselite | Nykyinen päärakennus |
| Ajoitus | Uusi aika | N2000 | Z n. 100 m |
| Aiemmat tutkimukset | | Inventointimenetelmät | Pintahavainnointi |
| Aiemmat löydöt | | Inventointilöydöt | - |
| Kuvaus: Piippolan keskustasta n. 2,3 länteen Lamujoen eteläpuolella ja Haapavedentien pohjoispuolella. Kantatalon paikka on matala peltojen ympäröimä mäki. Pihapiirissä on 1800-luvun kunnostettu päärakennus ja luhtipuoji. Vuosina 1773-1778 laaditulle isonjaon kartalle paikalle on merkitty talo ja jokirantaan mylly. Myllyn paikka unohtui tarkistaa maastossa, karttataarkastelun perusteella sen muinainen sijaintipaikka on nykyisin kuivaa maata. Ahon talo on perustettu 1650-luvun alussa (Hiltunen Mauno, Siikajokilaakson historia keskiajalta vuoteen 1860, s. 117). <i>Ahogård</i> on merkitty Claes Claessonin laatimalle vuoden 1653 Salon ja Limingan pitäjiä esittävälle kartalle. | | | |
| Ehdotus suoja-alueeksi: | s-merkintä. | | |



Tilan rakennuksia ja ympäröiviä viljapeltoja, kuva pohjoiseen.



Ote vuosina 1773-1786 laaditusta isonjaon kartasta, johon Aho on merkitty. Kartta: KA Piippola, F12:2/1-26.

| 17. Anttila | | | |
|---|-------------|------------------------------|----------------------|
| Rekisteritiedot | | Paikkatiedot | |
| Mj-rekisteri | | TM35-lehtijako | Q4414R |
| Laji | Asuinpaikat | Vanha yleislehtijako | 3411 09 |
| Tyyppi | kylänpaikat | Koordinaatit ETRS-TM35FIN | P: 7117159 I: 449474 |
| Tyypin tarkenne | | Koordinaattiselite | Nykyinen päärakennus |
| Ajoitus | Uusi aika | N2000 | Z n. 100 m |
| Aiemmat tutkimukset | | Inventointimenetelmät | Pintahavainnointi |
| Aiemmat löydöt | | Inventointilöydöt | - |
| Kuvaus: Piippolan keskustassa Lamujoen pohjoisrannalla. Anttilan talo on Piippolan vanhimpia. Tarkka perustamisajan-kohta ei ole tiedossa, mutta todennäköisimmin talo on perustettu viimeistään 1600-luvun loppupuolella. Pihapiirissä on kaksikuistinen päärakennus ja useita vanhoja tilarakennuksia, mm. talotien varrella kaksi aittaa. Lähiympäristö on melko tiiviisti rakennettua, pohjoispuolella kulkee Anttilantie. Talo on toiminut kestiekievarina ainakin 1900-luvulla (Hiltunen, Siikajokilaakson historia 1, s. 212). | | | |
| Ehdotus suoja-alueeksi: | s-merkintä. | | |

Isonjaon kartta sivulla 10.



Anttilan aittoja, muita vanhoja rakennuksia, nykyinen päärakennus kuvassa takimmaisena pihan eteläreunalla.

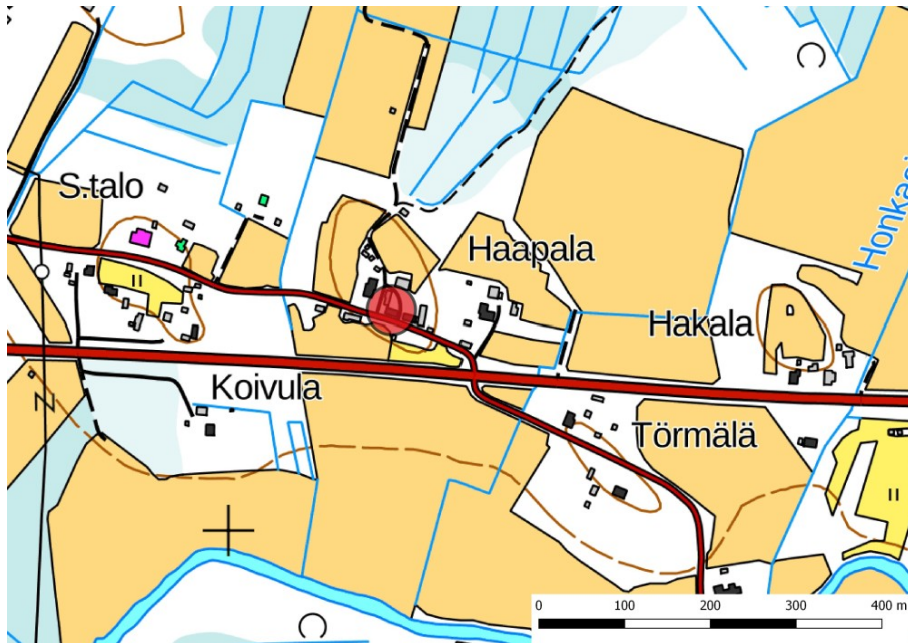
18. Haapala

| Rekisteritiedot | | Paikkatiedot | |
|---------------------|-------------|------------------------------|----------------------|
| Mj-rekisteri | | TM35-lehtijako | Q4414R |
| Laji | Asuinpaikat | Vanha yleislehtijako | 3411 12 |
| Tyyppi | kylänpaikat | Koordinaatit ETRS-TM35FIN | P: 7117255 I: 451189 |
| Tyyppin tarkenne | | Koordinaattiselite | Vanha päärakennus |
| Ajoitus | Uusi aika | N2000 | Z n. 105 m |
| Aiemmat tutkimukset | | Inventointimenetelmät | Pintahavainnointi |
| Aiemmat löydöt | | Inventointilöydöt | - |



| | |
|--------------------------------|---|
| Kuvaus: | |
| | Piippolan keskustasta itään kantatien 88 pohjoispuolella nykyisen Nuorisoseurantien varrella. Haapalaan on merkitty talo vuosina 1773-1786 laaditulle isonjaon kartalle. Tontilla on nykyisin vanha hirsipintainen päärakennus, joka sijaitsee heti tien pohjoispuolella. Pihapiirissä on myös uudempia tilarakennuksia. Länsipuolella on samaan tilaan kuuluva uusi päärakennus. Ympäröivillä alueilla on myös peltoja, osittain samoille alueille on merkitty peltoja myös isonjaon kartalle. |
| Ehdotus suoja-alueeksi: | s-merkintä. |

Isonjaon kartta kohteen 20 Hassila tiedoissa.



Haapalan vanha päärakennus luoteeseen, takana piha-alue.



| 19. Hakola | | | |
|---|-------------|------------------------------|---------------------------------|
| Rekisteritiedot | | Paikkatiedot | |
| Mj-rekisteri | | TM35-lehtijako | Q4432L |
| Laji | Asuinpaikat | Vanha yleislehtijako | 3411 12 |
| Tyyppi | kylänpaikat | Koordinaatit ETRS-TM35FIN | P: 7116872 I: 452776 |
| Tyyppin tarkenne | | Koordinaattiselite | Sijainti isonjaon kartan mukaan |
| Ajoitus | Uusi aika | N2000 | Z n. 105 m |
| Aiemmat tutkimukset | | Inventointimenetelmät | Pintahavainnointi |
| Aiemmat löydöt | | Inventointilöydöt | - |
| Kuvaus: | | | |
| Kortteisen tekojärven länsirannalla matalan mäen päällä. Ympäröivillä alueilla on viljelemättömiä pelloja. Paikalle on merkitty vuosina 1773-1786 laaditulle isonjaon kartalle talo lähipeltoineen. Alueella sijaitsee nykyisin usealle kiinteistölle johtava tie ja eri tilojen piha-alueita, joilla on useita uudempia tilarakennuksia. | | | |
| Ehdotus suoja-alueeksi: | s-merkintä. | | |

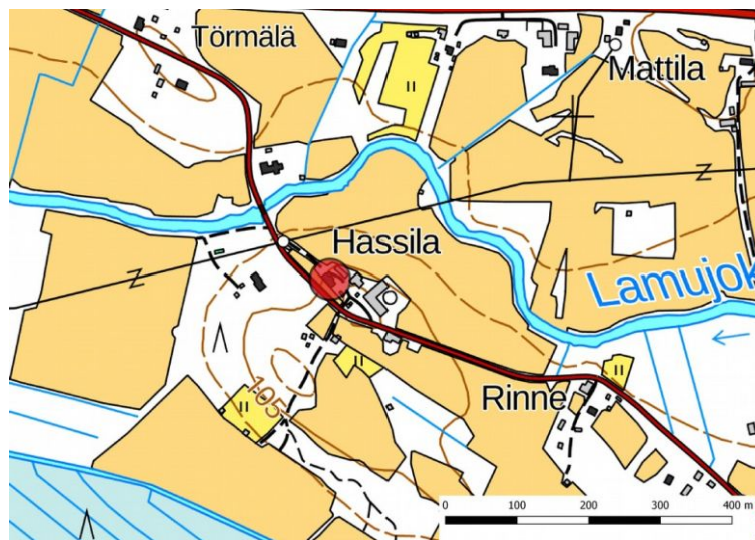
Ks. isonjaon kartta kohteen 30 Peltolan tiedoissa.



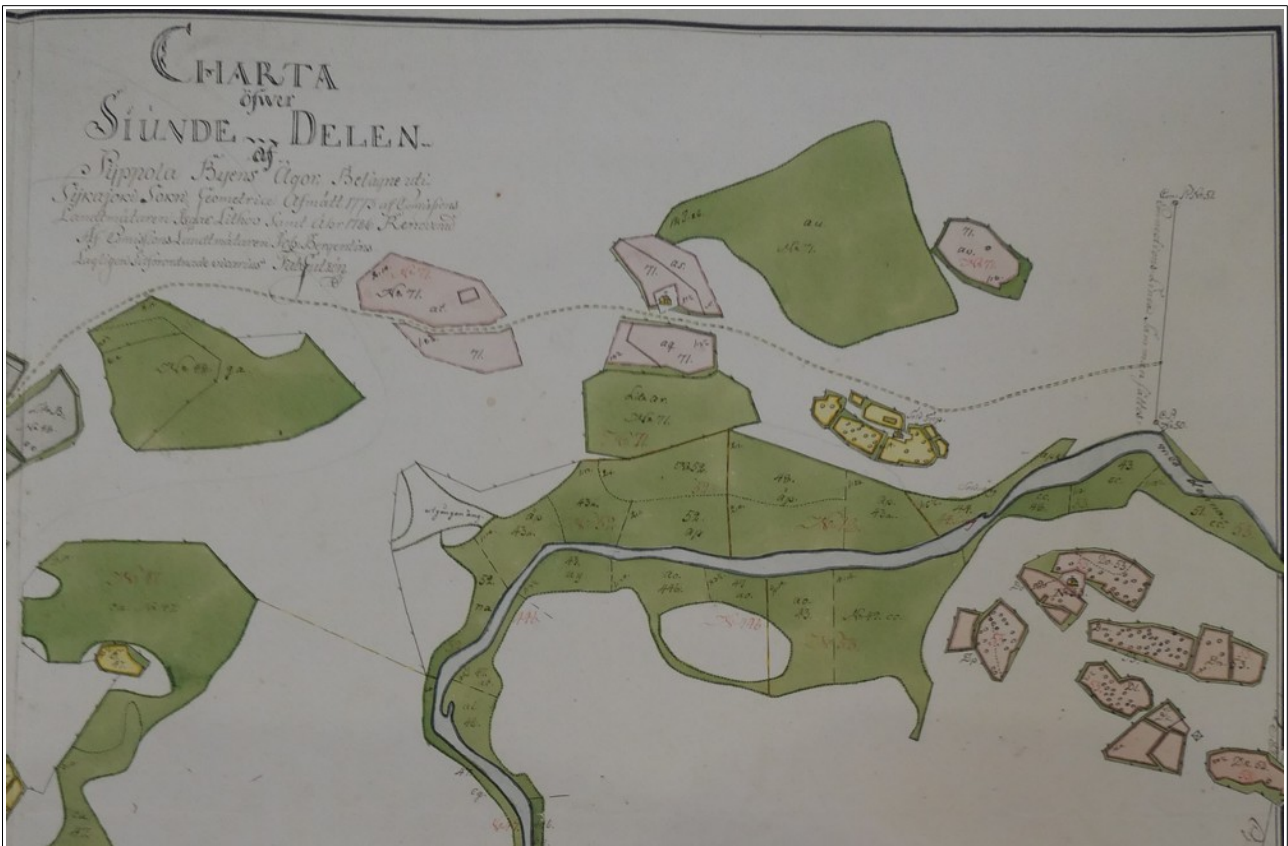
Hakolan sijainti peruskartalla ja ortokuvalla.

**20. Hassila**

| Rekisteritiedot | | Paikkatiedot | |
|---|-------------|------------------------------|----------------------|
| Mj-rekisteri | | TM35-lehtijako | Q4432L |
| Laji | Asuinpaikat | Vanha yleislehtijako | 3411 12 |
| Tyyppi | kylänpaikat | Koordinaatit ETRS-TM35FIN | P: 7116772 I: 451661 |
| Tyyppin tarkenne | | Koordinaattiselite | Vanha päärakennus |
| Ajoitus | Uusi aika | N2000 | Z n. 105 m |
| Aiemmat tutkimukset | | Inventointimenetelmät | Pintahavainnointi |
| Aiemmat löydöt | | Inventointilöydöt | - |
| Kuvaus: | | | |
| Piippolan keskustan ja Kortteisen tekojärven välissä Lamujoen eteläpuolella, Peltoperäntien varrella. Alue on peltojen ympäröimä mäki, missä sijaitsee Hassilan tilakeskus. Paikalle on merkitty vuosina 1773-1786 laaditulle isonjaon kartalle talo samalle paikalle, missä on nykyisin tilan vanha lautavuorattu päärakennus, pihapiirissä on useita muita vanhoja tilarakennuksia ja pihan ulkopuolella paja, tilaa ympäröivät pellot, sekä hevosen- ja karjalaitumet. | | | |
| Ehdotus suoja-alueeksi: | s-merkintä. | | |



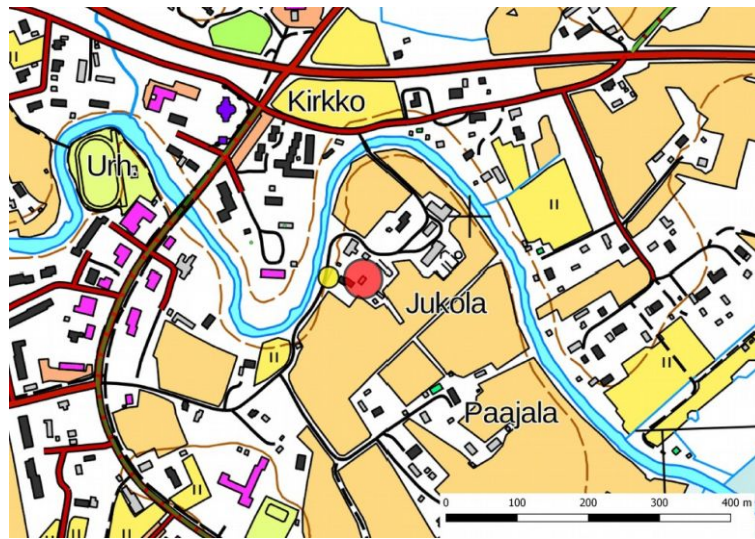
Puustoinen ajotie tilan pihaan, vanha päärakennus oikealla.



Ote vuosina 1773-1786 laaditusta isonjaon kartasta, Hassila alhaalla oikealla, ylhäällä Haapala, jonka eteläpuolella kulki tie kirkonkylälle. Haapalan alapuolella oli sotilastorppa. Kartta: KA Piippola, F12:2/1-26.

| 21. Ikola | | | |
|--------------------------------|--|------------------------------|---|
| Rekisteritiedot | | Paikkatiedot | |
| Mj-rekisteri | | TM35-lehtijako | Q4414R |
| Laji | Asuinpaikat | Vanha yleislehtijako | 3411 08, 3411 11 |
| Tyyppi | kylänpaikat | Koordinaatit ETRS-TM35FIN | P: 7116912 I: 449851 kellari: P 7116913 I: 449804 |
| Tyyppin tarkenne | | Koordinaattiselite | Vanha päärakennus |
| Ajoitus | Uusi aika | N2000 | Z n. 104 m |
| Aiemmat tutkimukset | | Inventointimenetelmät | Pintahavainnointi |
| Aiemmat löydöt | | Inventointilöydöt | - |
| Kuvaus: | Piippolan keskustan itäpuolella Lamujoen mutkassa. Alue on peltojen ja viereisen Jukolan tilakeskuksen ympäröimä matala mäki, missä sijaitsee tilan vanha vuodelta 1804 peräisin oleva hirsipintainen asuinrakennus, uusi päärakennus ja muita tilarakennuksia. Tontin alueella sijaitsee myös vanha luonnonkivistä rakennettu kellari, jota on vahvistettu sementtiharkoilla. Paikalle on merkitty vuosina 1773-1786 laaditulle isonjaon kartalle talo samalle paikalle, missä tilan vanha päärakennus sijaitsee sekä jokirantaan vesimylly. Jokiuomaa on Ikolan kohdalla muutettu ja jäänteet vesimyllystä ovat kokonaan hävinneet. Ikola on perustettu vuonna 1692 (Siikajokilaakson historia 1, s. 133). | | |
| Ehdotus suoja-alueeksi: | s-merkintä. | | |

Isonjaon kartta sivulla 10.



Kantatalon paikka ja kellarin sijainti.



Ikolan vanha päärakennus ja tontin pihaa, kuva kaakkoon.



Haanpääntien varrella on Ikolan vanha kellari, jota on uudistettu.

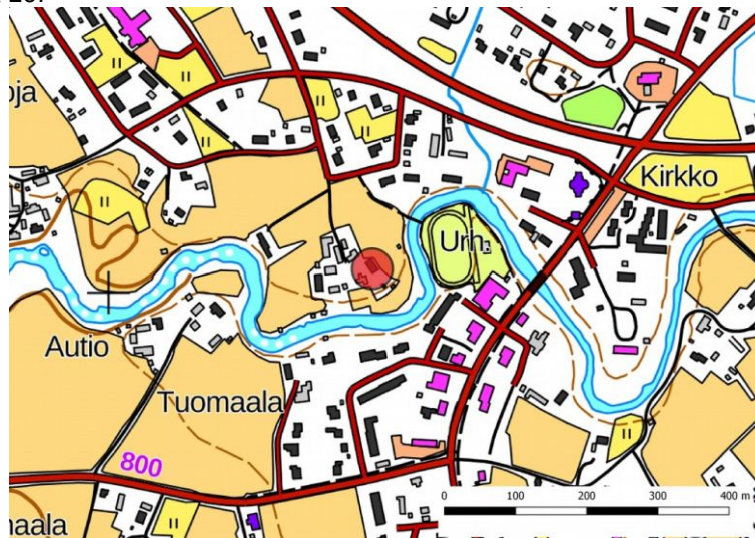
**23. Jarva**

| Rekisteritiedot | | Paikkatiedot | |
|---------------------|-------------|------------------------------|------------------------|
| Mj-rekisteri | | TM35-lehtijako | Q4414R |
| Laji | Asuinpaikat | Vanha yleislehtijako | 3411 08, 3411 09 |
| Tyyppi | kylänpaikat | Koordinaatit ETRS-TM35FIN | P: 7117032 I: 449369 |
| Tyyppin tarkenne | | Koordinaattiselite | Yli-Jarvan päärakennus |
| Ajoitus | Uusi aika | N2000 | Z n. 102,50 m |
| Aiemmat tutkimukset | | Inventointimenetelmät | Pintahavainnointi |
| Aiemmat löydöt | | Inventointilöydöt | - |

Kuvaus: Piippolan keskustan länsipuolella Lamujoen pohjoisrannalla. Alueella on Yli-Jarvan ja Ali-Jarvan tilakeskukset, joita ympäröivät pellot. Vuosina 1773-1786 laaditulle isonjaon kartalle on merkitty talo Yli-Jarvan nykyiselle piha-alueella, jokinantaan on merkitty myös vesimylly, josta ei ilmeisesti ole säilynyt jäänteitä. Jarvan talo on perustettu 1650-luvulla. Talo on merkitty myös Claes Claessonin laatimalle vuoden 1653 Salon ja Limingan pitäjiä esittävälle kartalle.

Ehdotus suoja-alueeksi: s-merkintä.

Isonjaon kartta sivulla 10.



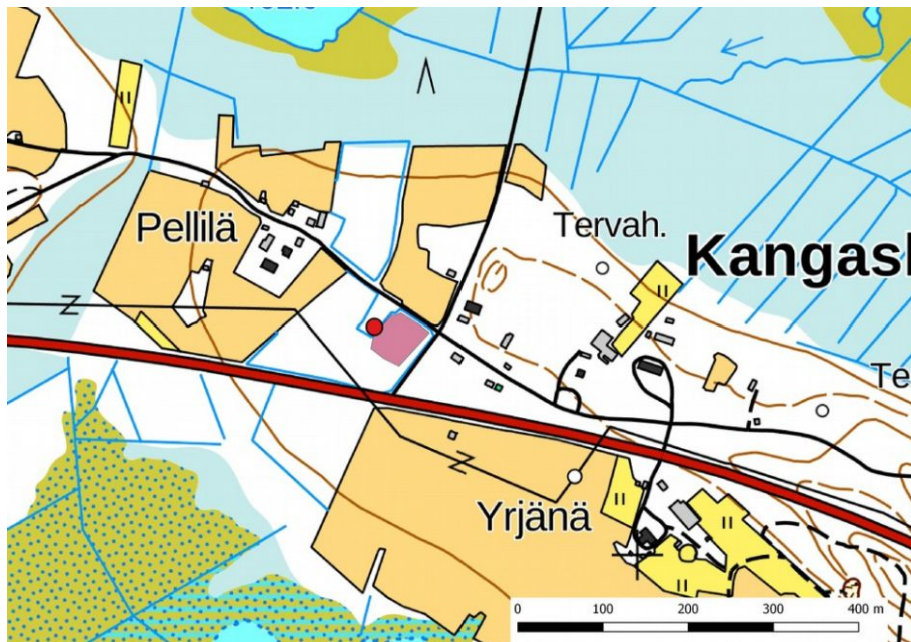
Yli-Jarva tila, kuva etelään.



24. Kangaskokko

| Rekisteritiedot | | Paikkatiedot | |
|--|-------------|------------------------------|----------------------------|
| Mj-rekisteri | | TM35-lehtijako | Q4432L |
| Laji | Asuinpaikat | Vanha yleislehtijako | 3411 12 |
| Tyyppi | kylänpaikat | Koordinaatit ETRS-TM35FIN | P: 7117267 I: 455692 |
| Tyyppin tarkenne | | Koordinaattiselite | kellari |
| Ajoitus | Uusi aika | N2000 | Z n. 106 m |
| Aiemmat tutkimukset | | Inventointimenetelmät | Pintahavainnointi, kairaus |
| Aiemmat löydöt | | Inventointilöydöt | - |
| Kuvaus: | | | |
| <p>Kangaskylässä Kortteisen tekojärven pohjoispuolella ja Vanhan maantien eteläpuolella. Alueella on merkitty vuosina 1773-1786 laaditulle isonjaon kartalle talo. Nykyisen Kortteisen tekojärven pohjoisrannalle perustettiin Kankaalan uudis-tila 1600-luvun alkupuolella (Siikajokilaakson historia 1, s. 117). Kangaskylään on merkitty myös Claes Claessonin laatimalle vuoden 1653 Salon ja Limingan pitäjiä esittävälle kartalle kaksi taloa, joista toinen voi olla Kangaskokko. Paikka on nykyisin jättömaata ja voimakkaasti aurattu, inventoinnin aikana alueella kasvoi korkea ja tiheä pintakasvillisuus. Alueella havaittiin purettujen rakennusten kohtia ja kivillä holvattu maakellari, rakennukset on merkitty vielä vuoden 1979 peruskartalle. Maakellari on tehty luonnonkivistä ja lohkokivistä, se arviolta n. 3 m pitkä, ja se vaikutti myös melko syvältä. Romahtamisvaaran ja tiheään kasvillisuuden takia sen tarkempi dokumentointi ei onnistunut. Myöhempi paikalla asuminen, rakentaminen, rakennusten purkaminen ja voimakas maanmuokkaus on todennäköisesti hävittänyt vanhimmat asutuskerrokset.</p> | | | |
| Ehdotus suoja-alueeksi: | s-merkintä. | | |

Isonjaon kartta kohteen 37 Kankaala (Yrjänä) tiedoissa.





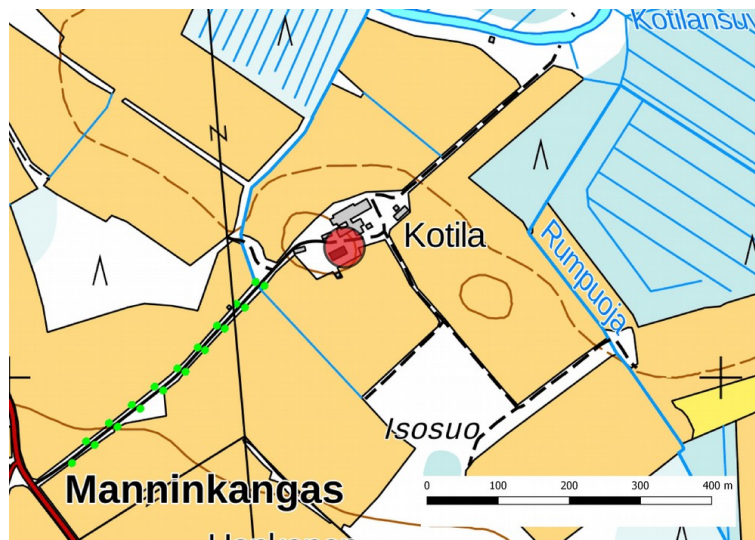
Kangaskokon tontti, mistä rakennukset on purettu lähihistoriassa, kuva luoteeseen.



Kellarin oviaukko.

**24. Kotila**

| Rekisteritiedot | | Paikkatiedot | |
|---|-------------|------------------------------|----------------------|
| Mj-rekisteri | | TM35-lehtijako | Q4414R |
| Laji | Asuinpaikat | Vanha yleislehtijako | 3411 11 |
| Tyyppi | kylänpaikat | Koordinaatit ETRS-TM35FIN | P: 7116180 I:450469 |
| Tyypin tarkenne | | Koordinaattiselite | Nykyinen päärakennus |
| Ajoitus | Uusi aika | N2000 | Z n. 105 m |
| Aiemmat tutkimukset | | Inventointimenetelmät | Pintahavainnointi |
| Aiemmat löydöt | | Inventointilöydöt | - |
| Kuvaus: | | | |
| Piippolan keskustasta n. 1 km kaakkoon Lamujoen eteläpuolella peltojen ympäröimällä mäellä. Paikalle on merkitty vuosina 1773-1786 laaditulle isonjaon kartalle pienien peltopalstojen keskelle talo ja kaksi muuta rakennusta samalle kohdalle, missä nykyinen tilan päärakennus, muut tilarakennukset ja piha-alue sijaitsee. | | | |
| Ehdotus suoja-alueeksi: | s-merkintä. | | |



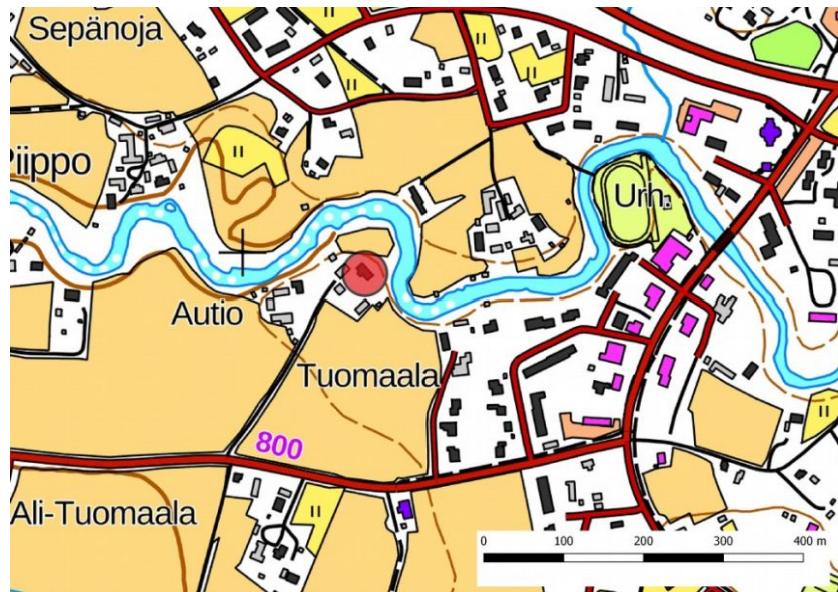
Kotilan päärakennus tilarakennusten takana, kuva kaakkoon.



Ote vuosina 1773-1786 laaditusta isonjaon kartasta, johon Kotila merkitty. Kartta: KA Piippola, F12:2/1-26.

| 25. Lassila | | | |
|--|-------------|------------------------------|----------------------|
| Rekisteritiedot | | Paikkatiedot | |
| Mj-rekisteri | | TM35-lehtijako | Q4414R |
| Laji | Asuinpaikat | Vanha yleislehtijako | 3411 08 |
| Tyyppi | kylänpaikat | Koordinaatit ETRS-TM35FIN | P: 7116975 I: 449153 |
| Tyypin tarkenne | | Koordinaattiselite | Nykyinen päärakennus |
| Ajoitus | Uusi aika | N2000 | Z n. 105 m |
| Aiemmat tutkimukset | | Inventointimenetelmät | Pintahavainnointi |
| Aiemmat löydöt | | Inventointilöydöt | - |
| Kuvaus: | | | |
| Piippolan keskustasta lounaaseen Lamujoen etelärannalla, eteläpuolella on jokseenkin tasaista peltomaisemaa. Alueelle on merkitty vuosina 1773-1786 laaditulle isonjaon kartalle kaksi taloa, joista Lassila on pohjoisempi ja eteläisempi nykyinen Autio. Talojen ympäristö oli otettu jo laajasti pelto- ja niittyalueiksi. Lassila on Piippolan vanhimpia taloja. Claes Claessonin laatiman Salon ja Limingan pitäjiä esittävän vuoden 1653 kartan yksi talomerkintä Lamujoen eteläpuolella on todennäköisesti Lassila. | | | |
| Ehdotus suoja-alueeksi: | s-merkintä. | | |

Isonjaon kartta sivulla 10.



Lassilan ja Aution tilat viljapellon takana, kuva luoteeseen.

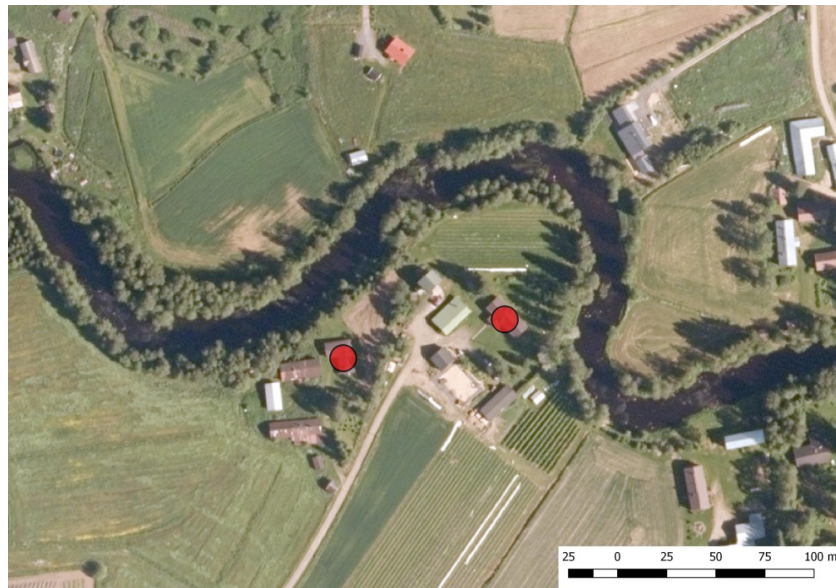
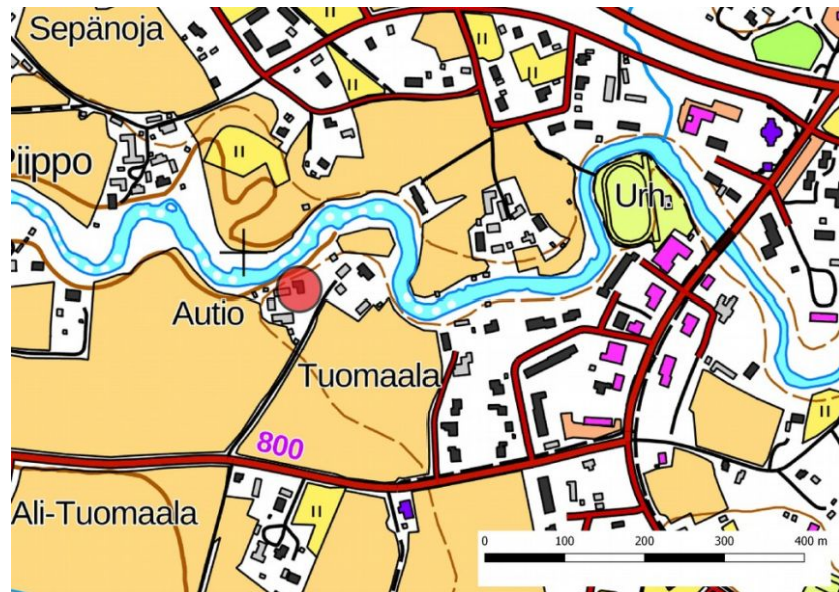
26. Lassila 2 / Autio

| Rekisteritiedot | | Paikkatiedot | |
|---------------------|-------------|------------------------------|----------------------|
| Mj-rekisteri | | TM35-lehtijako | Q4414R |
| Laji | Asuinpaikat | Vanha yleislehtijako | 3411 08 |
| Tyyppi | kylänpaikat | Koordinaatit ETRS-TM35FIN | P: 7116955 I: 449072 |
| Tyyppin tarkenne | | Koordinaattiselite | Nykyinen päärakennus |
| Ajoitus | Uusi aika | N2000 | Z n. 102,50 m |
| Aiemmat tutkimukset | | Inventointimenetelmät | Pintahavainnointi |
| Aiemmat löydöt | | Inventointilöydöt | - |



| | |
|--------------------------------|--|
| Kuvaus: | |
| | Piippolan keskustasta lounaaseen Lamujoen etelärannalla, eteläpuolella on jokseenkin tasaista peltomaisemaa. Alueelle on merkitty vuosina 1773-1786 laaditulle isonjaon kartalle kaksi taloa, joista Autio on eteläisempi ja pohjoisempi nykyinen Lassila. Talojen ympäristö oli otettu jo laajasti pelto- ja niittyalueiksi. Claes Claessonin laatiman Salon ja Limingan pitäjiä esittävän vuoden 1653 kartan yksi talomerkintä Lamujoen eteläpuolella on todennäköisesti Lassila. Aution pihapiirissä on uutta ja vanhaa rakennuskantaa. |
| Ehdotus suoja-alueeksi: | s-merkintä. |

Isonjaon kartta sivulla 10.



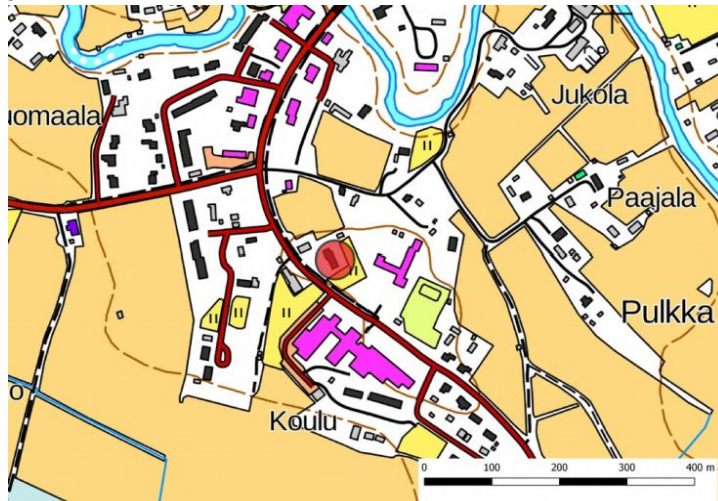
Autio merkittynä peruskartalle ja ortokuvalla, oikealla ortokuvalla myös Lassila.

Valokuva kohteen 25 Lassila tiedoissa.

**27. Mahala**

| Rekisteritiedot | | Paikkatiedot | |
|--|-------------|------------------------------|----------------------|
| Mj-rekisteri | | TM35-lehtijako | Q4414R |
| Laji | Asuinpaikat | Vanha yleislehtijako | 3411 08 |
| Tyyppi | kylänpaikat | Koordinaatit ETRS-TM35FIN | P: 7116633 I: 449590 |
| Tyyppin tarkenne | | Koordinaattiselite | Nykyinen päärakennus |
| Ajoitus | Uusi aika | N2000 | Z n. 105 m |
| Aiemmat tutkimukset | | Inventointimenetelmät | Pintahavainnointi |
| Aiemmat löydöt | | Inventointilöydöt | - |
| Kuvaus: | | | |
| <p>Piippolan keskustan ja Lamujoen eteläpuolella historiallisen Saviselkä-Piippola -maantien ja nykyisen Keskustien varrella. Paikalla on merkitty vuosina 1773-1786 laaditulle isonjaon kartalle talo ja sitä ympäröiviä peltoja. Pihapiirissä on hirsipintainen, osin laudoitettu luhtirakennus, vanha asuinrakennus on purettu, nykyinen asuinrakennus on tiilitalo, pihan reunalla on uusi maakellari. Piha-alue on nurmena ja puustoinen. Pohjoispuolella on pelto, tontin reunoilla etelä- ja itäpuolella on entistä peltoa.</p> | | | |
| Ehdotus suoja-alueeksi: | s-merkintä. | | |

Isonjaon kartta sivulla 10.

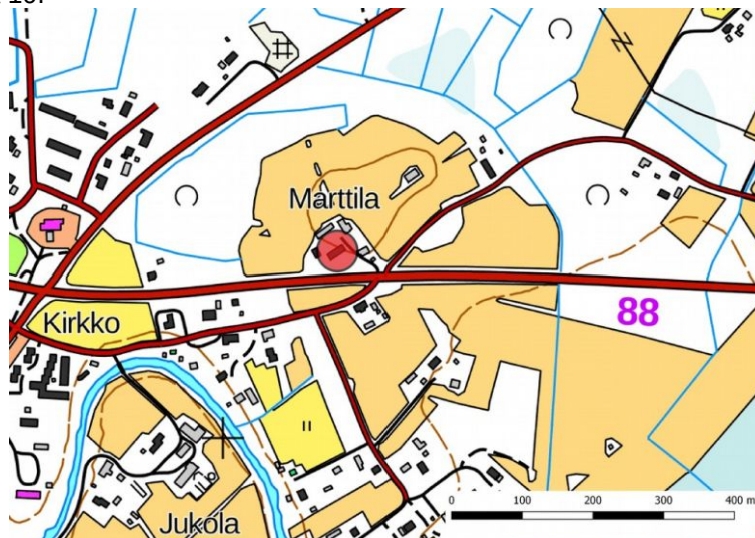


Mahalan pihapiiriä kuvattuna kaakkoon.

**28. Marttila**

| Rekisteritiedot | | Paikkatiedot | |
|--|-------------|------------------------------|----------------------|
| Mj-rekisteri | | TM35-lehtijako | Q4414R |
| Laji | Asuinpaikat | Vanha yleislehtijako | 3411 12 |
| Tyyppi | kylänpaikat | Koordinaatit ETRS-TM35FIN | P: 7117261 I: 450162 |
| Tyypin tarkenne | | Koordinaattiselite | Nykyinen päärakennus |
| Ajoitus | Uusi aika | N2000 | Z n. 102,50- 105 m |
| Aiemmat tutkimukset | | Inventointimenetelmät | Pintahavainnointi |
| Aiemmat löydöt | | Inventointilöydöt | - |
| Kuvaus: | | | |
| Piippolan keskustasta itään vanhan kylätien linjauksen varrella peltojen ympäröimällä matalalla kohoumalla. Marttilan nykyisen talon paikalle on merkitty vuosina 1773-1786 laaditulle isonjaon kartalle talo, sitä ympäröiviä peltoja ja niittyjä. Pihapiirissä on kaksi asuinrakennusta, muita talusrakennuksia, talotien varrella on kaksi aittaa. Marttila on toiminut kestikievarina. | | | |
| Ehdotus suoja-alueeksi: | s-merkintä. | | |

Isonjaon kartta sivulla 10.

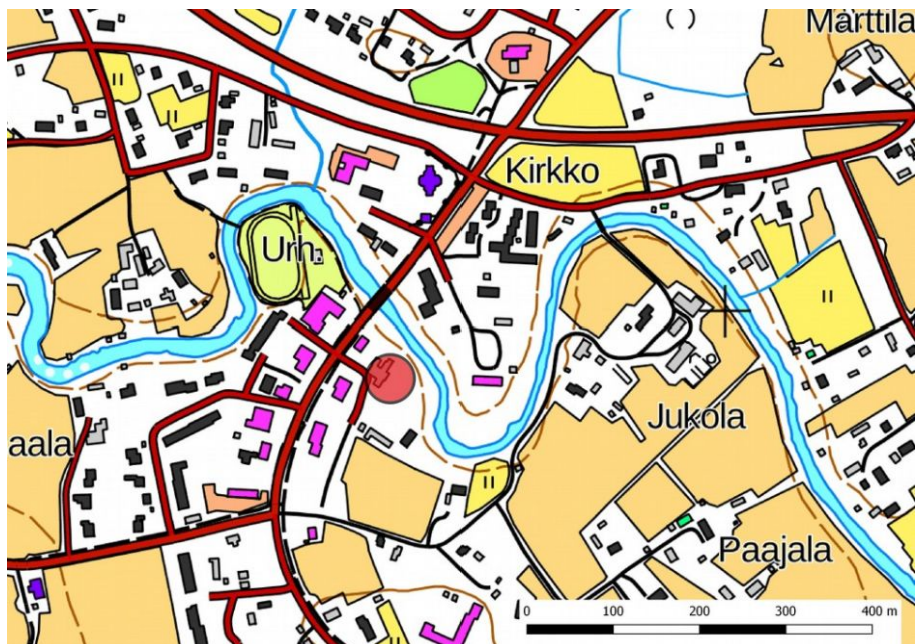


Marttilan tilan pihaan johtava tie, kuva luoteeseen.



| 29. Pelli | | | |
|---|-------------|------------------------------|----------------------|
| Rekisteritiedot | | Paikkatiedot | |
| Mj-rekisteri | | TM35-lehtijako | Q4414R |
| Laji | Asuinpaikat | Vanha yleislehtijako | 3411 12 |
| Tyyppi | kylänpaikat | Koordinaatit ETRS-TM35FIN | P: 7116921 I: 449613 |
| Tyyppin tarkenne | | Koordinaattiselite | asemointi |
| Ajoitus | Uusi aika | N2000 | Z n. 102,50- 105 m |
| Aiemmat tutkimukset | | Inventointimenetelmät | Pintahavainnointi |
| Aiemmat löydöt | | Inventointilöydöt | - |
| Kuvaus: | | | |
| <p>Piippolan keskustassa Lamujoen eteläpuolella Lamujoen eli Hankosen myllyn ja sahan paikalla. Alueella on sijainnut vuosina 1773-1786 laaditun isonjaon kartan mukaan talo ja jokirannassa mylly. Pellin talo on myöhemmin sijainnut sahan yhteydessä. Talon hirsikehikko on siirretty 1940-luvulla lähellä sijaitsevan asuinrakennuksen materiaaliksi. Sahan viereen rakennettiin 1900-luvun alussa meijeri, joka purettiin 1950-luvulla. Sahan itäpuolinen alue on tasoitettua, maan pinnalla ja alla on uudempaa rakennusten purkujätettä. Lamujoen saha ja mylly on säilynyt melkein alkuperäisenä.</p> | | | |
| Ehdotus suoja-alueeksi: | s-merkintä. | | |

Isonjaon kartta sivulla 10.





Pellin talo on sijainnut Lamujoen vanhan saharakennuksen itä- ja kaakkoispuolella, kuva pohjoiseen.

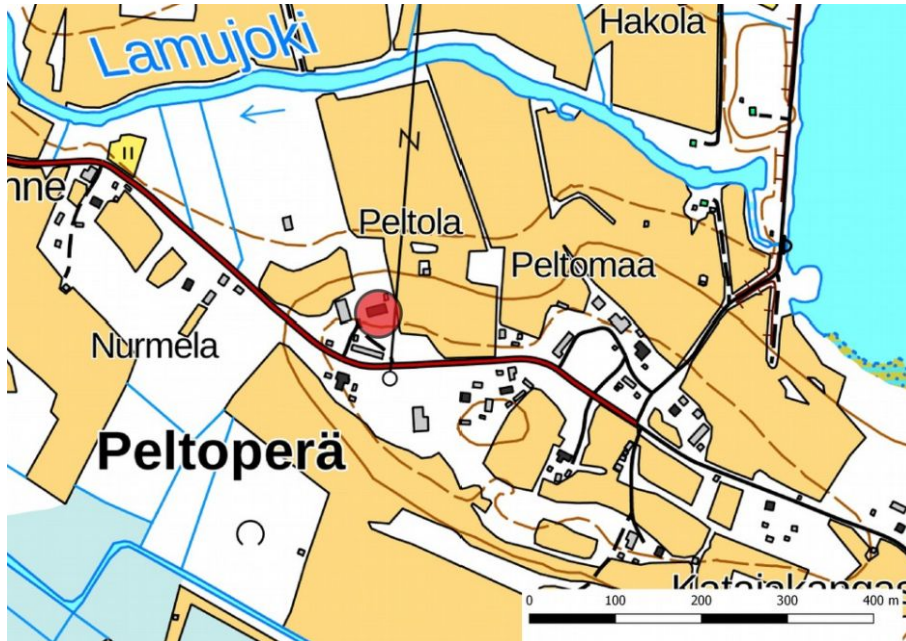


Sahan itäpuolella on jälkiä sahan toiminnasta, alue on tasoitettu.

| 30. Peltola | | | |
|-----------------|-------------|------------------------------|----------------------|
| Rekisteritiedot | | Paikkatiedot | |
| Mj-rekisteri | | TM35-lehtijako | Q4432L |
| Laji | Asuinpaikat | Vanha yleislehtijako | 3411 11 |
| Tyyppi | kylänpaikat | Koordinaatit ETRS-TM35FIN | P: 7116460 I: 452355 |
| Tyypin tarkenne | | Koordinaattiselite | Nykyinen päärakennus |
| Ajoitus | Uusi aika | N2000 | Z n. 105-107,50 m |



| | | | |
|--|-------------|-----------------------|-------------------|
| Aiemmat tutkimukset | | Inventointimenetelmät | Pintahavainnointi |
| Aiemmat löydöt | | Inventointilöydöt | - |
| Kuvaus: | | | |
| Piippolan Peltoperällä Korteisen tekojärven länsipuolella ja Lamujoen eteläpuolella. Alueella on sijainnut vuosina 1773-1786 laaditun isonjaon kartan mukaan talo. Peltolan tilakeskus on kylätien pohjoispuolella, ympärillä on peltoja. Pihan pohjoisreunalla sijaitseva päärakennus on rakennettu vuosisadan vaihteessa. Pihapiirissä on vanhaa rakennuskantaa, tien varrella on päreillä vuorattu aitta. | | | |
| Ehdotus suoja-alueeksi: | s-merkintä. | | |



Ajotie Peltolan pihaan, päärakennus puuston takana oikealla, kuva luoteeseen.



Ote vuosina 1773-1786 laaditusta isonjaon kartasta, ylhäällä oikealla Hakola, alhaalla Peltola ja Peltomaa. Kartalle on merkitty myös kaksi sotilastorpaa. Kartta: KA Piippola, F12:2/1-26.

31. Peltomaa

| Rekisteritiedot | | Paikkatiedot | |
|--|-------------|------------------------------|----------------------|
| Mj-rekisteri | | TM35-lehtijako | Q4432L |
| Laji | Asuinpaikat | Vanha yleislehtijako | 3411 11 |
| Tyyppi | kylänpaikat | Koordinaatit ETRS-TM35FIN | P: 7116373 I: 452674 |
| Tyyppin tarkenne | | Koordinaattiselite | Nykyinen päärakennus |
| Ajoitus | Uusi aika | N2000 | Z n. 105-107,50 m |
| Aiemmat tutkimukset | | Inventointimenetelmät | Pintahavainnointi |
| Aiemmat löydöt | | Inventointilöydöt | - |
| Kuvaus: | | | |
| Piippolan Peltoperällä Korteisen tekojärven länsipuolella ja Lamujoen eteläpuolella, Peltoperäntien ja siltä Korteisen tekojärven länsirantaa kulkevan tien varrella. Alueella on sijainnut vuosina 1773-1786 laaditun isonjaon kartan mukaan talo. Kantatalon paikka on Ylipeltolan ja Katajakankaan tilojen alueelle sekä niiden välisellä tiealueella. Vanhimpien peruskarttojen ja vuoden 1916 Peltomaan perintötilan nro 19 tiluksista laaditun halkomiskartan mukaan molempien tilojen alueella oli tilarakennuksia, jotka on purettu. | | | |
| Ehdotus suoja-alueeksi: | s-merkintä. | | |

Isonjaon kartta kohteen 30 Peltola tiedoissa.



Ylipeltolan tila lounaaseen, oikealla Katajakankaan tilarakennuksia pellon reunalla, kuva etelään.

| 32. Piippo | | | |
|--|-------------|------------------------------|----------------------|
| Rekisteritiedot | | Paikkatiedot | |
| Mj-rekisteri | | TM35-lehtijako | Q4414R |
| Laji | Asuinpaikat | Vanha yleislehtijako | 3411 09 |
| Tyyppi | kylänpaikat | Koordinaatit ETRS-TM35FIN | P: 7117113 I: 448880 |
| Tyyppin tarkenne | | Koordinaattiselite | Nykyinen päärakennus |
| Ajoitus | Uusi aika | N2000 | Z n. 100-102,50 m |
| Aiemmat tutkimukset | | Inventointimenetelmät | Pintahavainnointi |
| Aiemmat löydöt | | Inventointilöydöt | - |
| Kuvaus: | | | |
| Piippolan keskustasta länteen Lamujoen pohjoisrannalla. Alueella on sijainnut vuosina 1773-1786 laaditun isonjaon kartan mukaan Piipon talo. Piippolan asutus on syntynyt viimeistään 1550-luvulla. Kylä mainitaan ensimmäisen kerran Korteiskylän nimellä vuonna 1562, ja ennen isoa vihaa taloja oli puolenkymmentä (Hiltunen Mauno, Siikajokilaakson historia 1, s. 92-96, 139). Piippo mainitaan Piippolan ensimmäiseksi taloksi, mistä pitäjä sai nimensä. Vielä 1800-luvun | | | |



puolivälin pitäjänkartalle neljä taloa on merkitty Piippo-nimisenä. Piipon kantatalon paikka sijoittuu peltojen ympäröimille kahden tilan alueelle ja tiiviisti rakennettuihin pihapiireihin, joissa molemmissa on useita vanhoja tilarakennuksia.

Ehdotus suoja-alueeksi: s-merkintä.

Isonjaon kartta sivulla 10.



Piipon kantatalon paikka kahden tilan alueella peltojen takana, kuva kaakkoon.

33. Kauppila (Piippolan pappila)

| Rekisteritiedot | | Paikkatiedot | |
|-----------------|-------------|------------------------------|--|
| Mj-rekisteri | | TM35-lehtijako | Q4414R |
| Laji | Asuinpaikat | Vanha yleislehtijako | 3411 08 |
| Tyyppi | kylänpaikat | Koordinaatit ETRS-TM35FIN | P: 7116986 I: 449741 kellari: P: 7116963 I: 449694 |



| Tyyppin tarkenne | | Koordinaattiselite | Vanha puojirakennus |
|--|-------------|-----------------------|---------------------|
| Ajoitus | Uusi aika | N2000 | Z n. 102,50 m |
| Aiemmat tutkimukset | | Inventointimenetelmät | Pintahavainnointi |
| Aiemmat löydöt | | Inventointilöydöt | - |
| Kuvaus: | | | |
| <p>Piippolan kirkosta etelään Lamujoen mutkassa. Alueella on sijainnut vuosina 1773-1786 laaditun isonjaon kartan mukaan talo jotakuinkin pihan pohjoisreunalla olevan puojirakennuksen kohdalla vastapäätä nykyistä seurakuntataloa ja entistä pappilaa, jonka kohdalla oli tuolloin viljelyksiä. Pappila on entinen Kauppilan tilan päärakennus ja rakennettu vuonna 1850. Aiempi seurakuntakoti sijaitsi pappilaan johtavan kujan varrella, tämä entinen pappilan pirttirakennus on siirretty Rantsilan Rosenbergin maatilamatkailutilalle. Pihapiiristä on purettu muitakin rakennuksia, inventoinnissa oli havaittavissa pihaan johtavan kujan varrella tasoitettuja rakennusten perustusten kohtia. Pihan länsireunalla on säilynyt vanha maakellari, joka on koottu luonnonkivistä, kellaria on kunnostettu myöhemmin mm. lohkokivillä ja jonkin verran myös muuraamalla. Kellarin mitat ovat n. 6 x 3,5 m, se erottui korkeana rehevän kasvillisuuden peittämän kumpuna, vierellä kasvaa isoakin lehtipuita. Pihapiirin pohjoispuolella puistona jatkuvalla alueella sijainnut vuodelta 1770 peräisin oleva kaksihuoneinen hirsinen asuinrakennus on poltettu palokunnan harjoituksissa.</p> | | | |
| Ehdotus suoja-alueeksi: | s-merkintä. | | |

Isonjaon kartta sivulla 10.



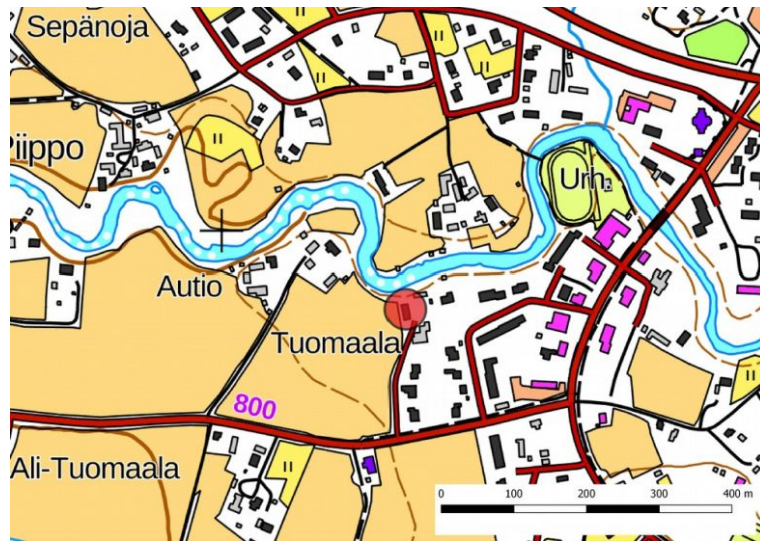
Isonjaon kartan mukaan talonpaikka on sijainnut jotakuinkin nykyisen puojirakennuksen kohdalla, kuva pohjoiseen.



Pihan länsireunalla on säilynyt vanha maakellari, kuva länteen.

| 34. Tuomaala | | | |
|---|-------------|------------------------------|----------------------|
| Rekisteritiedot | | Paikkatiedot | |
| Mj-rekisteri | | TM35-lehtijako | Q4414R |
| Laji | Asuinpaikat | Vanha yleislehtijako | 3411 08 |
| Tyyppi | kylänpaikat | Koordinaatit ETRS-TM35FIN | P: 7116892 I: 449251 |
| Tyypin tarkenne | | Koordinaattiselite | Vanha päärakennus |
| Ajoitus | Uusi aika | N2000 | Z n. 102,50 m |
| Aiemmat tutkimukset | | Inventointimenetelmät | Pintahavainnointi |
| Aiemmat löydöt | | Inventointilöydöt | - |
| Kuvaus: | | | |
| Piippolan keskustasta lounaaseen Lamujoen etelärannalla. Alueella on sijainnut vuosina 1773-1786 laaditun isonjaon kartan mukaan Tuomaalan talo, jokirantaan on merkitty myös mylly. Samalla paikalla on nykyään pihapiirissä vuodelta 1874 peräisin oleva päärakennus sekä eri ajoilta peräisin olevia muita tilarakennuksia. Länsipuolella on viljapeltoja, etelä- ja itäpuolella on uusia asutusalueita. Talo ei ole vakituksessa asuinkäytössä. | | | |
| Ehdotus suoja-alueeksi: | s-merkintä. | | |

Isojaon kartta sivulla 10.



Tuomaalan vanha päärakennus kuvattuna luoteeseen.

35. Viitainaho

| Rekisteritiedot | | Paikkatiedot | |
|---------------------|-------------|------------------------------|----------------------------|
| Mj-rekisteri | | TM35-lehtijako | Q4414R |
| Laji | Asuinpaikat | Vanha yleislehtijako | 3411 09 |
| Tyyppi | kylänpaikat | Koordinaatit ETRS-TM35FIN | P: 7118228 I: 448235 |
| Tyyppin tarkenne | | Koordinaattiselite | Entinen kappalaispuustelli |
| Ajoitus | Uusi aika | N2000 | Z n. 102,50 m |
| Aiemmat tutkimukset | | Inventointimenetelmät | Pintahavainnointi |
| Aiemmat löydöt | | Inventointilöydöt | - |
| Kuvaus: | | | |

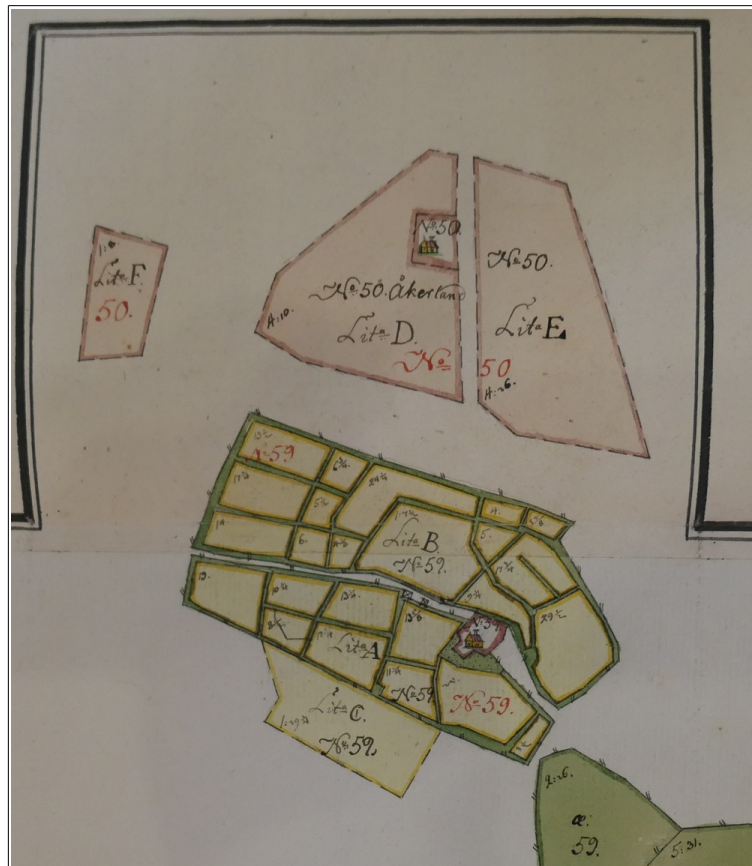


Nykyisen Piippolan kotiseutumuseon paikalla on sijainnut 1700-luvulla pitäjän pappila. Uuden pappilan valmistuttua jäi Viitainaho kappalasiien puustelliksi vuonna 1778. 1900-luvun alussa Viitainaho oli tukkikämpänä. Myöhemmin talo hankittiin Piippolan kotiseutumuseoksi (Siikajokilaaksonhistoria 1, s. 402). Pihapiirissä on mm. tuulimylly, kirkonkylältä siirretty viljamakasiini ja eri tiloilta siirrettyjä talusrakennuksia. Pohjoispuolella sijaitseva Papinahon kantatalon paikka on tasoitettua sorakenttää.

Ehdotus suoja-alueeksi: s-merkintä.



Museon pihalue ja rakennuksia luoteeseen, vasemmalla entinen kappalaisen puustelli.



Ote vuosina 1773-1786 laaditusta isonjaon kartasta, alhaalla Viitainaho, ylhäällä Papinaho. Kartta: KA Piippola, F12:2/1-26.

| 36. Väärä | | | |
|--|-------------|------------------------------|------------------------|
| Rekisteritiedot | | Paikkatiedot | |
| Mj-rekisteri | | TM35-lehtijako | Q4414R |
| Laji | Asuinpaikat | Vanha yleislehtijako | 3411 08 |
| Tyyppi | kylänpaikat | Koordinaatit ETRS-TM35FIN | P: 7117156 I: 449051 |
| Tyyppin tarkenne | | Koordinaattiselite | Nykyinen asuinrakennus |
| Ajoitus | Uusi aika | N2000 | Z n. 102,50 m |
| Aiemmat tutkimukset | | Inventointimenetelmät | Pintahavainnointi |
| Aiemmat löydöt | | Inventointilöydöt | - |
| Kuvaus: | | | |
| Piippolan keskustasta länteen Lamujoen pohjoispuolella Jatkolankujan ja Vääränkujan eteläpuolella Alueella on sijainnut vuosina 1773-1786 laaditun isonjaon kartan mukaan talo nykyisen Väärän talon kohdalla. Paikka on pohjoiseen nousevan pellon koillisreunalla. | | | |
| Ehdotus suoja-alueeksi: | s-merkintä. | | |

Isonjaon kartta sivulla 10.



Väärä viljapellon takana, kuva itään.

37. Kankaala (Yrjänä)

| Rekisteritiedot | | Paikkatiedot | |
|---------------------|-------------|------------------------------|----------------------|
| Mj-rekisteri | | TM35-lehtijako | Q4432L |
| Laji | Asuinpaikat | Vanha yleislehtijako | 3411 12 |
| Tyyppi | kylänpaikat | Koordinaatit ETRS-TM35FIN | P: 7117021 I: 456012 |
| Tyyppin tarkenne | | Koordinaattiselite | Nykyinen päärakennus |
| Ajoitus | Uusi aika | N2000 | Z n. 105 m |
| Aiemmat tutkimukset | | Inventointimenetelmät | Pintahavainnointi |
| Aiemmat löydöt | | Inventointilöydöt | - |
| Kuvaus: | | | |



Piippolan asutus on syntynyt viimeistään 1550-luvulla. Kylä mainitaan ensimmäisen kerran Korteiskylän nimellä vuonna 1562. Nykyisen Korteisen tekojärven pohjoisrannalle perustettiin Kankaalan uudistila 1600-luvun alkupuolella (Siikajokilaakson historia 1, s. 92, 117). Kangaskylään on merkitty Claes Claessonin laatimalle vuoden 1653 Salon ja Limingan pitäjiä esittävälle kartalle kaksi taloa, joista toinen sijaitsi todennäköisesti nykyisen Yrjänän paikalla. Vuoden 1806 tiekartassa Kankaan talo on merkitty kestikievariksi. Paikalla on nykyisin peltojen keskellä tilakeskus, johon kuuluu uutta ja vanhaa rakennuskantaa.

Ehdotus suoja-alueeksi:

s-merkintä.



Yrjänän tila ja ympäröiviä alueita kuvattuna kaakkoon.



Ote vuosina 1773-1778 laaditusta isonjaon kartasta, pohjoinen vasemmalla. Yrjänäinen ja Kangaskokko esiintyvät molemmat nimellä Kangas. Viitalammen itäpuolella kulki kapulatie, sen kohdalla kulkee nykyisin kylätie Viitakankaalle ja Lampelan talolle. Kankaan talojen oikealle puolelle on merkitty myös tervahauta. Kartta: KA Piippola, F12:2/1-26.

38. Ruunaharju pohjoinen

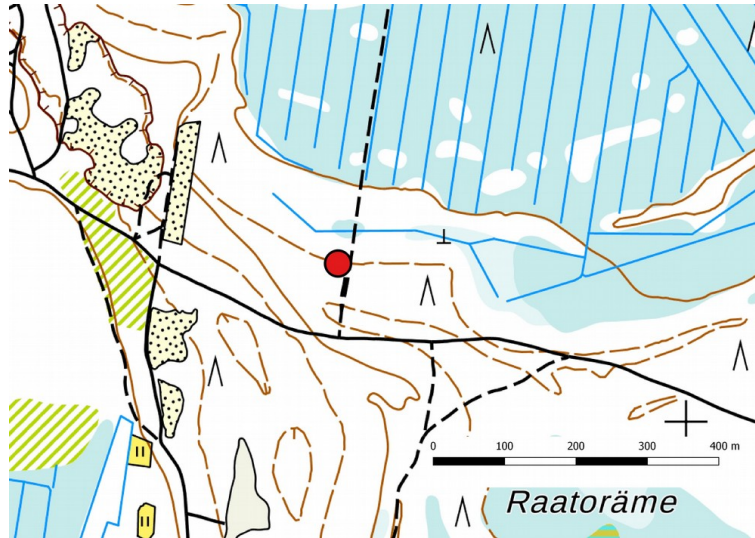
| Rekisteritiedot | | Paikkatiedot | |
|---|---------------------------|------------------------------|----------------------|
| Mj-rekisteri | | TM35-lehtijako | Q4432L |
| Laji | Muu kulttuuriperintökohde | Vanha yleislehtijako | 3411 12 |
| Tyyppi | Asuinpaikat | Koordinaatit ETRS-TM35FIN | P: 7118219 I: 453513 |
| Tyypin tarkenne | metsäkämpät | Koordinaattiselite | gps-mittaus |
| Ajoitus | Uusin aika | N2000 | Z n. 107,50 m |
| Aiemmat tutkimukset | | Inventointimenetelmät | Pintahavainnointi |
| Aiemmat löydöt | | Inventointilöydöt | - |
| Kuvaus: | | | |
| Raatorämeen ja Ukonmuronnevan välisellä kuivalla mäntykankaalla on vähäisiä metsäkämpän jäännöksiä, paikalla on | | | |



ruostunut pönttöuunin hormi, lahonneita laudan pätkiä sekä tiiliä, jotka liittynevät myöhempään paikan käyttöön. Vanhoilla peruskartoilla ei ole merkitty alueelle rakennusta.

Ehdotus suoja-alueeksi:

-.



Kämpän paikka erottui tasaisempana kohtana, maassa on mm. lahonneita laudanpätkiä.

39. Saviselkä-Piippola -maantie

| Rekisteritiedot | | Paikkatiedot | |
|------------------|---------------------------|------------------------------|--|
| Mj-rekisteri | 1411 | TM35-lehtijako | Q4414R |
| Laji | Muu kulttuuriperintökohde | Vanha yleislehtijako | 3411 12 |
| Tyyppi | Kukuväylät Museotie | Koordinaatit ETRS-TM35FIN | P: 7116335 I: 449882 |
| Tyyppin tarkenne | tielinjaus | Koordinaattiselite | Piste tielinjauksella kaavan eteläosassa |
| Ajoitus | Uusi aika | N2000 | Z n. 102,50-105 m |



| | | | |
|---|-------------|-----------------------|-------------------|
| Aiemmat tutkimukset | | Inventointimenetelmät | Pintahavainnointi |
| Aiemmat löydöt | | Inventointilöydöt | - |
| Kuvaus: | | | |
| <p>Saviselkä-Piippola -maantie on luokiteltu valtakunnallisesti merkittäväksi rakennetuksi kulttuuriympäristöksi, n. 1,2 km siitä kulkee kaavan suunnittelualueella. Tie on jo 1600-luvulla tunnetusta Kuopion ja Oulu välisestä talvitiestä varhain erkaantunut toinen talvitie, joka kulki Pyhännän Viitamäen ja Iso-Lamujärven kautta Piippolaan (Siikajokilaakson historia, s. 196). Tätä tietä ei ole merkitty 1700-luvun aluetta esittäville isonjaon kartoille.</p> <p>Rekisteriportaali: Maantie Kärsämäen Saviselästä Piippolaan on osa Oulun ja Savon välistä vanhaa maantieyhteyttä. Sorapäälysteisestä vanhasta maantiestä on museotietä 23 kilometrin osuus. Tie kulkee halki osittain asumattomien metsätaipaleitten ja polveilee maastossa noudattaen vanhojen talviteiden ja kyläteiden linjauksia. Saviselkä-Piippola -maantien rakentaminen alkoi, kun Oulun läänin maaherra Jägerhorn esitti 1775 maantieyhteyden rakentamista Oulusta Nissilään. Lopullinen päätös tien rakentamisesta tehtiin 1825. Tie paransi Savon ja Karjalan yhteyksiä Pohjanlahden satamiin. Piippolan ja Oulun välillä vanha talvitie seurasi kesätien linjausta, etelämpänä reitit erosivat. Tie rakennettiin hyväksikäyttämällä talvitietä ja kyläteitä. 1930-luvulla suunniteltiin maamme valtatieverkko ja tuolloin Kärsämäki-Piippola -tiestä tuli osa valtatieta n:o 4.</p> | | | |
| Ehdotus suoja-alueeksi: | s-merkintä. | | |



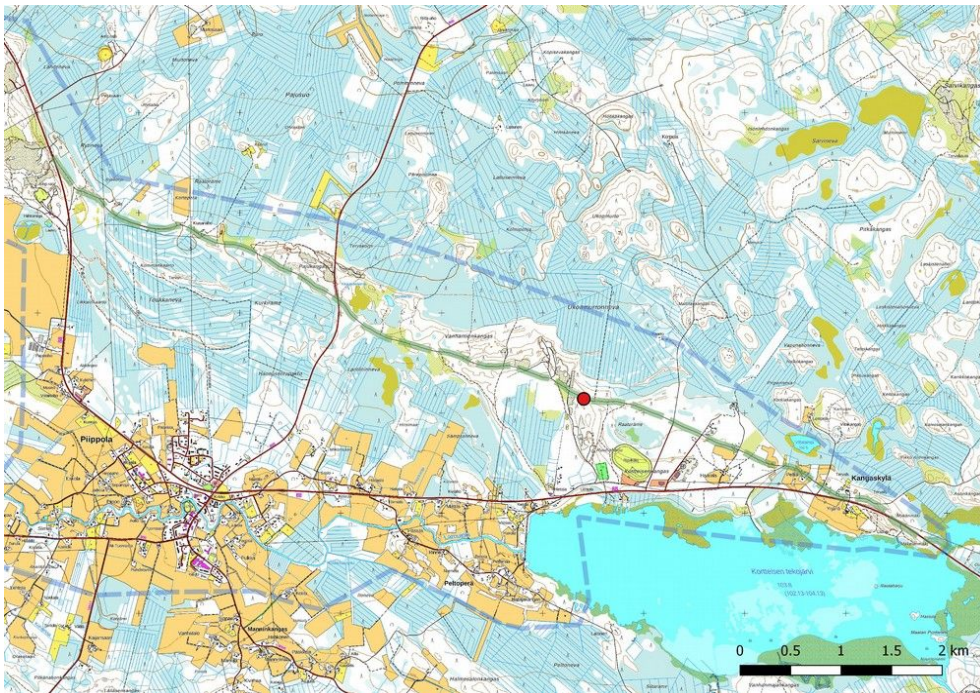
Tien linjaus vihreänä katkoviivana.



Museotietä kuvattuna kaakkoon

**40. Vanha maantie**

| Rekisteritiedot | | Paikkatiedot | |
|--|---------------------------|------------------------------|--|
| Mj-rekisteri | | TM35-lehtijako | Q4414R, Q4432L |
| Laji | Muu kulttuuriperintökohde | Vanha yleislehtijako | 3411 09, 11, 12 |
| Tyyppi | Kukuväylät | Koordinaatit ETRS-TM35FIN | P: 7118148 I: 453407 |
| Tyyppin tarkenne | tielinjaus | Koordinaattiselite | Piste tielinjauksella Kortteisen- kankaan pohjoispuolella |
| Ajoitus | Uusi aika | N2000 | Z n. 102,50-110 m |
| Aiemmat tutkimukset | | Inventointimenetelmät | Pintahavainnointi |
| Aiemmat löydöt | | Inventointilöydöt | - |
| Kuvaus: | | | |
| <p>Kuopio – Pyhäntä – Piippola – Pulkkila – Rantsila – Temmes – Oulu talvitie tunnettiin jo 1600-luvun alussa (Siikajokilaakson historia 2, s. 196). Kesätienä linjaus oli Oulusta Piippolaan jo 1600-luvulla (Siikajokilaakson historia 1, s. 452 ja 456). Piippolassa on säilynyt tätä Savontien linjausta useita kilometrejä Vanhan maantien kohdalla. Linjaus kulkee Kortteisen tekojärven pohjoispuolelta luoteeseen kuivassa hiekkapohjaisessa kangasmaastossa n. 9,5 km, linjauksen varrella sijaitsee asutusta itäpäässä. Vanhan maantien itäosasta käytetään myös nimitystä Suolatie. Tietä käyttivät mm. Ruotsi-Suomen joukot Suomen sodan aikana. Tielinjaus on merkitty ja nimetty vuosina 1773-1786 laadituille Piippolan isonjaon kartoille.</p> | | | |
| Ehdotus suoja-alueeksi: | s-merkintä. | | |



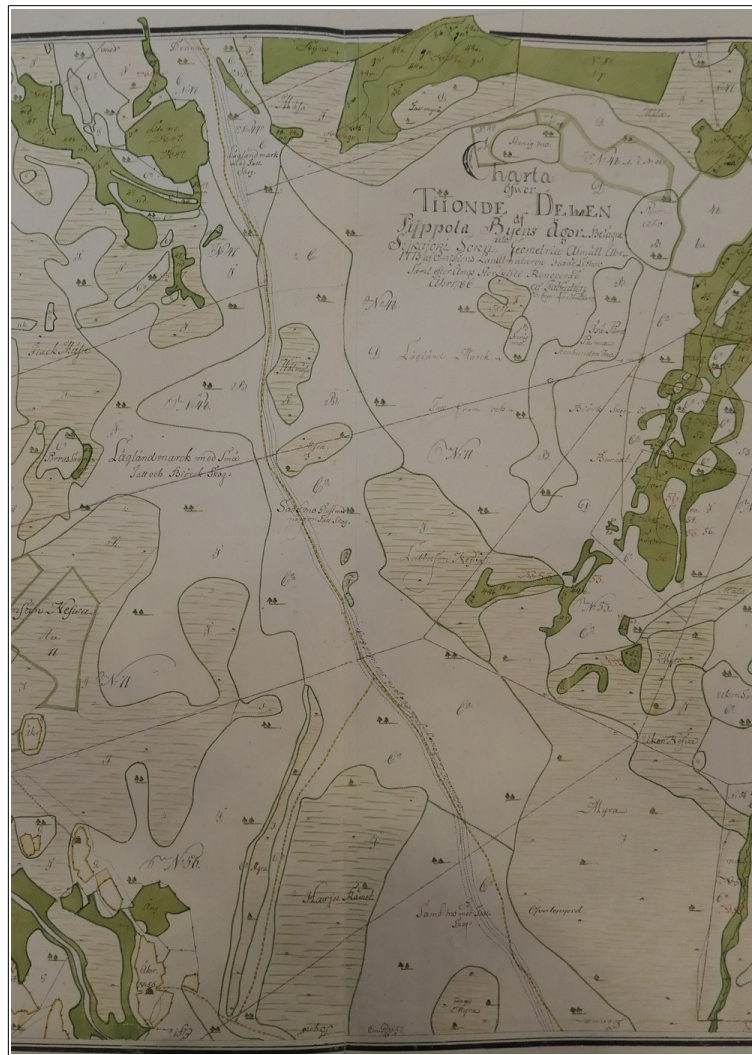
Tielinjaus vihreänä katkoviivana.



Suora osuus tielinjauksen keskivaiheilla, kuva kaakkoon.



Linjauksen itäpäässä tielinjaus kulkee joidenkin peltojen halki, kuva luoteeseen.



Tie vuosina 1773-1778 laaditulla isonjaon kartalla. Kartta: KA Piippola, F12:2/1-26.

41. Nuorisoseurantie

| Rekisteritiedot | | Paikkatiedot | |
|---------------------|-------------------------------------|------------------------------|-----------------------------------|
| Mj-rekisteri | | TM35-lehtijako | Q4432L, Q4414R |
| Laji | Muu kulttuuriperintökohde/muu kohde | Vanha yleislehtijako | 3411, 12 |
| Tyyppi | Kukuväylät | Koordinaatit ETRS-TM35FIN | P: 7117215 I: 451262 |
| Tyyppin tarkenne | tielinjaus | Koordinaattiselite | Piste Nuorisoseurantien itäpäässä |
| Ajoitus | Uusi aika | N2000 | Z n. 102,50-107,50 m |
| Aiemmat tutkimukset | | Inventointimenetelmät | Pintahavainnointi |
| Aiemmat löydöt | | Inventointilöydöt | - |
| Kuvaus: | | | |

Vuosina 1773-1786 laadituille Piippolan isonjaon kartoille on merkitty kirkonkylän ja Kangaskylän välille kylätie. Tielinja on säilynyt hyvin samalla paikalla nykyisen Nuorisoseurantien ja pieneltä osin Kortteisen tekojärven pohjoispuolella Kortteisentien kohdalla. Nuorisoseurantien varrella sijaitsee vanhaa rakennuskantaa, mm. Marttilan ja Haapalan kantat. Tie on sorapintainen. Kortteisentie kulkee järveltä kohoavan kankaan reunalla. Tien lounaispuolella on Hakolan



kantatalon paikka. Tie on sorapintainen ja sen varrella on peltoja, yksi maatila ja muutamia omakotitaloja.

Ehdotus suoja-alueeksi: s-merkintä.

Isonjaon kartat kohteiden 20 Hassila ja 30 Peltola tiedoissa.



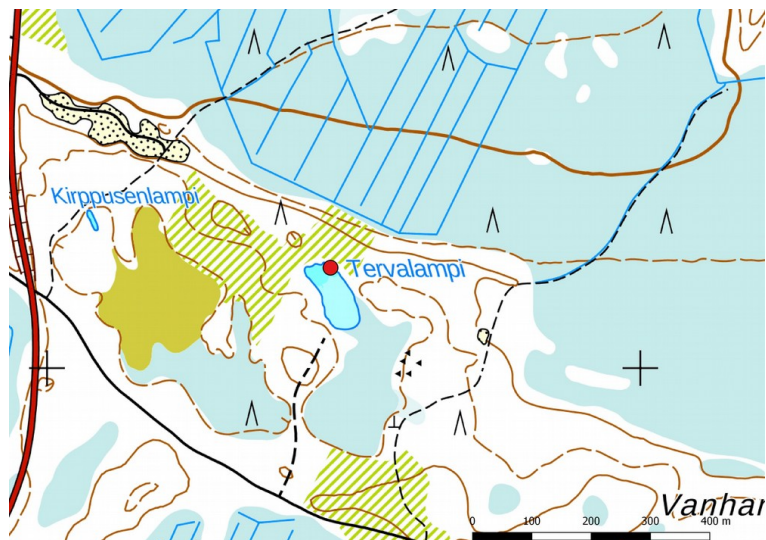
Linjaukset vihreänä katkoviivana.



Tielinjau Nuorisoseurantien itäpäässä, kuva luoteeseen.

**42. Tervalampi 2**

| Rekisteritiedot | | Paikkatiedot | |
|---|--------------|------------------------------|----------------------|
| Mj-rekisteri | | TM35-lehtijako | Q4414R |
| Laji | Muu kohde | Vanha yleislehtijako | 3412 |
| Tyyppi | Merkkipuut ? | Koordinaatit ETRS-TM35FIN | P: 7119170 I: 451476 |
| Tyypin tarkenne | leimapuut ? | Koordinaattiselite | gps-mittaus |
| Ajoitus | Uusin aika | N2000 | Z n. 105 m |
| Aiemmat tutkimukset | | Inventointimenetelmät | Pintahavainnointi |
| Aiemmat löydöt | | Inventointilöydöt | - |
| Kuvaus: | | | |
| Tervalammen pohjoisrannalla on vanha petäjä, jonka ikä on rungon paksuuden perusteella yli 100 vuotta. Sen kyljessä on n. 1,5 metrin korkeudella pilkka, jossa on voinut olla merkintä. Pilkka on kuitenkin lahonnut, ja mahdollista merkintää ei voinut erottaa. | | | |
| Ehdotus suoja-alueeksi: | | -. | |



Lähikuva pilkasta.



9. Aineistoluettelo

Arkistoaineisto

Kansallisarkisto: Isonjaon kartat: Piippola: F12:2/1-26 (1783-1821), F17b:45/1-42 (1840-1841).

Digitaalinen aineisto

Arkistolaitoksen digitaaliarkisto:

Pitäjänkartat: Piippola, <http://digi.narc.fi/digi/search.ka>

Geologian tutkimuskeskus,

<http://gtkdata.gtk.fi/Maankamara/index.html>

Maanmittauslaitos, avoimien aineistojen tiedostopalvelu,

<https://tiedostopalvelu.maanmittauslaitos.fi/tp/kartta>

<http://vanhatpainetutkartat.maanmittauslaitos.fi/>

Museovirasto, Kulttuuriympäristön palveluikkuna, arkeologiset kohteet ja kulttuuriympäristön tutkimusraportit arkeologia (raportit saatavilla vuoteen 2017), <https://www.kyppi.fi/palveluikkuna/portti/read/asp/default.aspx>

Piippolan kirkonkylän osayleiskaavan päivitys ja laajennus. Osallistumis- ja arviointisuunnitelma (OAS) 6.2.202. Siikalatvan kunta ja Sweco Ympäristö Oy. <https://www.siikalatva.fi/asuminen-ja-ymparisto/kaavoitus/kaavoitushankkeet/>

Vanha kartta, <https://expo.oscapps.jyu.fi/s/vanhakartta/page/etusivu>

Kirjallisuus

Hiltunen Mauno, Siikajokilaakson historia keskiajalta vuoteen 1860. Siikajokilaakson historia 1. 1996.

Pohjois-Pohjanmaan kulttuurihistoriallisesti merkittävät kohteet 2, Lakeus, Siikalatva, Raahen seutukunta. Pohjois-Pohjanmaan seutukaavaliitto. 1992.

Vilmusenaho Risto, Siikajokilaakson historia 2. 1860-1960. 1984.

Julkaisematon aineisto

Shulz Hans-Peter, Rannansiirtymistaulukko.