

---

# LUONTOSELVITYS

---

**PIIPPOLAN OSAYLEISKAAVA**

20602716

SIIKALATVAN KUNTA



24.9.2020

**SWECO YMPÄRISTÖ OY  
OULU**

1 (33)

**Sweco Ympäristö Oy**

Ilmalanportti 2, 00240 **Helsinki**  
Rautatiekatu 33, 90100 **Oulu**  
Hatanpään valtatie 11, 33100 **Tampere**  
Uudenmaankatu 19 A, 20700 **Turku**

[www.sweco.fi](http://www.sweco.fi)  
[etunimi.sukunimi@sweco.fi](mailto:etunimi.sukunimi@sweco.fi)  
puh. 0207 393 000

Y-tunnus 0564810-5

## Sisällysluettelo

<b>1</b>	<b>JOHDANTO</b> .....	<b>3</b>
<b>2</b>	<b>AINEISTO JA MENETELMÄT</b> .....	<b>3</b>
<b>3</b>	<b>MAA- JA KALLIOPERÄ</b> .....	<b>4</b>
<b>4</b>	<b>PINTA- JA POHJAVEDET</b> .....	<b>5</b>
	4.1 PINTAVEDET .....	5
	4.2 POHJAVEDET .....	8
<b>5</b>	<b>KASVILLISUUS</b> .....	<b>9</b>
<b>6</b>	<b>LINNUSTO</b> .....	<b>12</b>
<b>7</b>	<b>MUU ELÄIMISTÖ</b> .....	<b>20</b>
<b>8</b>	<b>LUONTOARVOT</b> .....	<b>21</b>
	8.1 NATURA- JA SUOJELUALUEET .....	21
	8.2 ARVOKKAAT LUONTOKOhteET .....	22
	8.3 HUOMIOITAVA KASVILAJISTO.....	25
	8.4 HUOMIOITAVA LINTULAJISTO .....	26
	8.5 HUOMIOITAVA ELÄINLAJISTO.....	27
<b>9</b>	<b>YHTEENVETO JA SUOSITUKSET</b> .....	<b>28</b>
<b>10</b>	<b>LÄHTEET</b> .....	<b>28</b>

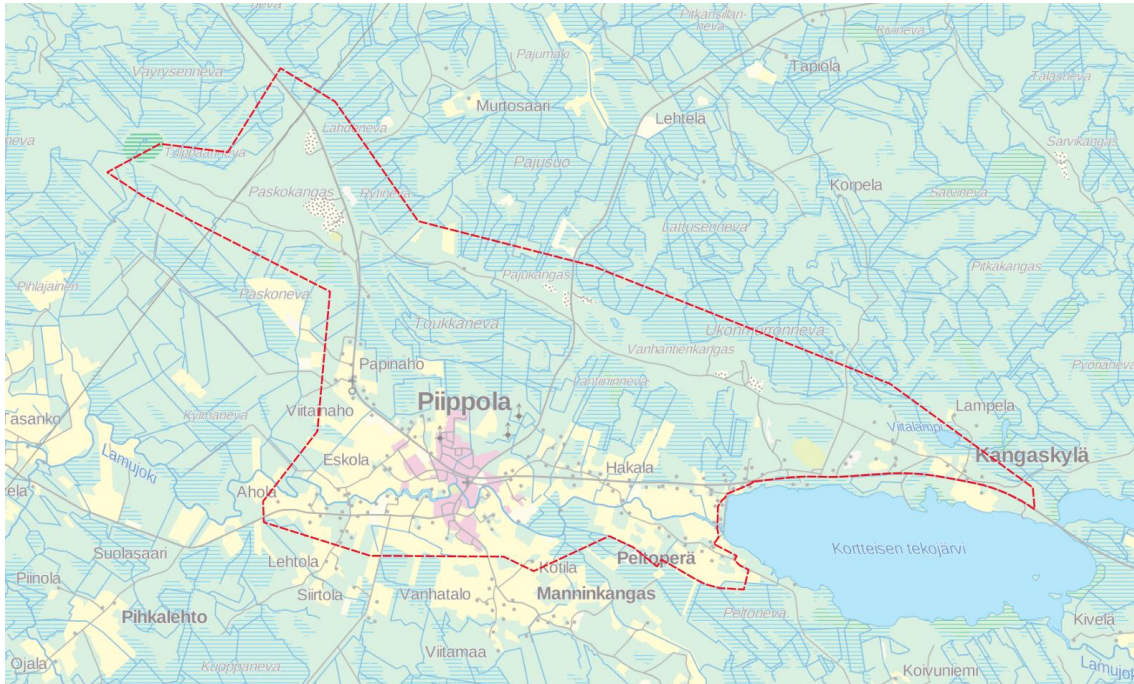
LIITE 1 Ruudulla 711:345 Siikalatva, Kortteisen tekojärvi pesivät lintulajit Suomen lintuatlaksen mukaan (Valkama ym. 2011).

LIITE 2 Arvokkaat luontokohteet

LIITE 3 Linnustollisesti arvokkaat kohteet

## 1 JOHDANTO

Luontoselvitys on tehty Siikalatvan kunnan Piippolan keskustan osayleiskaavaa varten. Kaavoitettavan alueen pinta-ala on noin 3 000 ha. Kaava-alueen rajaus on esitetty kuvassa alla (Kuva 1). Luontoselvitykseen on koottu olemassa oleva tieto alueelta. Luontoselvityksessä kuvataan alueen luonnon yleispiirteet ja arvokkaat luontokohteet ja lajisto sekä annetaan suositukset luontoarvojen huomioimiseksi.



Kuva 1. Selvitysalueen rajaus.

Luontoselvityksen on tehnyt FM biologi Aija Degerman ja linnuston lähtötiedot on analysoinut FM biologi Pinja Mäkinen Sweco Ympäristö Oy:stä.

## 2 AINEISTO JA MENETELMÄT

Luontoselvityksessä on kartoitettu luonnonsuojelulain (29 §) suojellut luontotyytit, metsälain (10 §) erityisen tärkeät elinympäristöt ja vesilain (10 §) luontotyytit sekä uhanalaiset luontotyytit (Kontula ja Raunio 2018) ja muut luontoarvojensa puolesta huomioitavat kohteet. Uhanalaisen (Hyvärinen ym. 2019), luontodirektiivin mukaisen sekä muun huomionarvoisen lajiston esiintyminen on selvitetty olemassa olevan tiedon ja maastokartoitusten perusteella.

Lähtötietoina selvityksessä on käytetty peruskarttoja, ilmakuvia ja ympäristöhallinnon Karpalo- ja Eliölajit-tietokantojen (uhanalaiset lajit, Pohjois-Pohjanmaan ELY-keskus, tietopyyntö

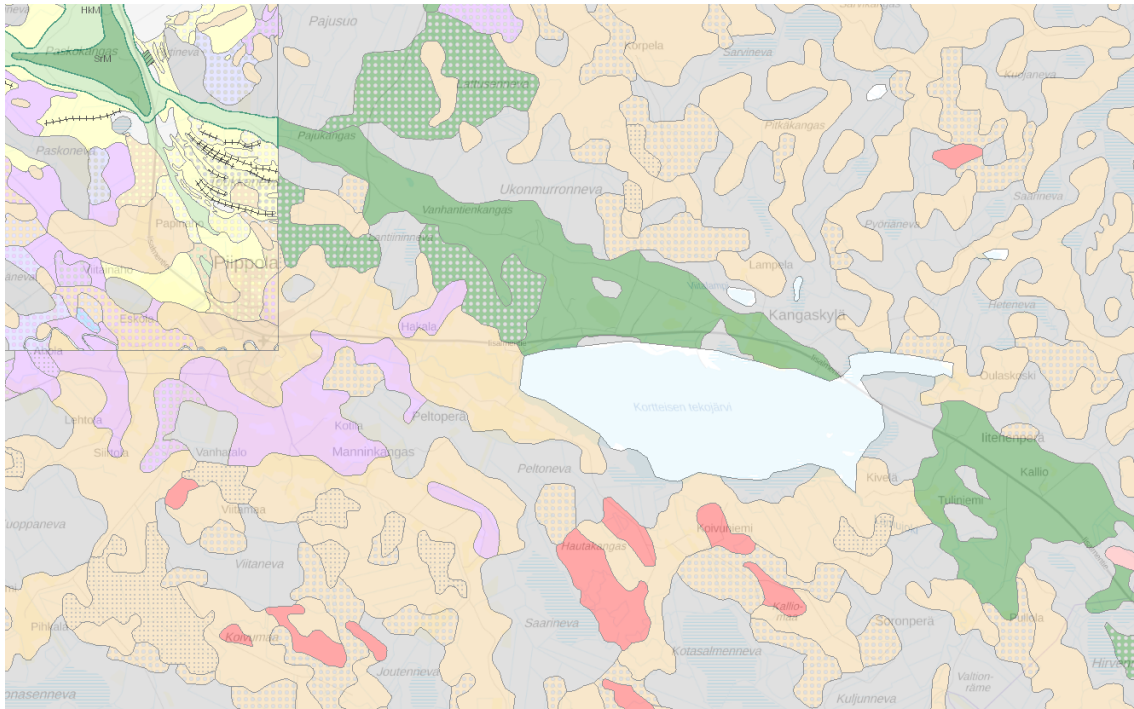
28.1.2020) tietoja sekä Metsäntutkimuslaitoksen valtakunnan metsien inventoinnin kartta-aineistoja ja Metsäkeskuksen tietokannan Metsään.fi tietoja. Laji.fi-sivuston havainnot huomioitavasta lajistosta on tarkastettu (7.9.2020).

Linnuston osalta tärkeimpänä lähtötietoina on käytetty Tiira-lintuhavaintotietokannan tietoja ajanjaksolta 1.1.2010 – 28.6.2020 osayleiskaava-alueelta sekä 100 m etäisyydeltä kaava-alueen ulkopuolelta. Tiira-havainnot lajiteltiin tarkastelualueelle tai sen ulkopuolelle kuuluviksi havainnoijan sijainnin mukaan, mutta havaintojen analysoinnissa käytettiin nimenomaan linnun sijaintia, mikäli se oli erikseen ilmoitettu. Tiira-aineiston tulkinassa on oleellisessa osassa asiantuntija-arviointi, jossa otetaan huomioon havaitun lajin lisäksi mm. havainnon tyyppi (lukumäärä, linnun tila, yms.), ajankohta suhteessa pesimäkauteen, havaintoympäristö, raportoitu havaintopaikan tarkkuus, havaintopaikan sanallinen kuvaus ja se, koskeeko saatavilla oleva paikkatieto vain havainnoijan vai linnun sijaintia. Tiira-aineisto painottuu sinne, missä ihmiset liikkuvat ja missä lintuharrastajat asuvat, mikä täytyy huomioida käytettäessä sitä maankäytön suunnitteluun. Muut linnustolähtötiedot on kerrottu lähdeluettelossa. Maastokäynnillä 18.6.2020 selvitettiin törmäpääsky-yhdyskuntien esiintymistä osayleiskaava-alueen pohjoisosan soranottoalueilla.

### **3 MAA- JA KALLIOPERÄ**

Kaava-alueen kallioperä on kiillegneisiä. Kortteisen tekojärven koillisosassa on mafista vulkaniittia.

Piippolan keskustan pohjoispuolella on kaakko-luode-suuntainen laajaan saumarjujakssoon kuuluva harjualue, jolla maaperä on soraa ja hiekkaa. Alueella on useita entisiä soranottoalueita. Paskokankaalla on toiminnassa oleva maanottoalue. Harjun eteläpuolella maaperä on laajemmin hiekkamoreenia ja hienoa hietaa. Suoalueilla maaperä on saraturvetta. Alueen maaperä on esitetty seuraavassa kuvassa (Kuva 2).



Kuva 2. Kaava-alueen maaperä. (Maankamara-karttapalvelu, GTK)

## 4 PINTA- JA POHJAVEDET

### 4.1 Pintavedet

Kaava-alueella virtaa Lamujoki, joka on Siikajoen suurin sivujoki. Joki saa alkunsa Pyhännän Iso-Lamujärvestä. Se kulkee Kortteisen tekojärven sekä Siikalatvan kunnan Piippolan ja Pulkkilan kirkonkylien läpi ja yhtyy Siikajokeen Sipolassa. Lamujoen valuma-alueen pinta-ala on 979 km<sup>2</sup> ja järvisyys 3,7 %. Lamujoki on vedenlaadultaan tyydyttävä (Vesikartta.fi).



*Kuva 3. Lamujoki Peltoperäntien sillalta kuvattuna.*

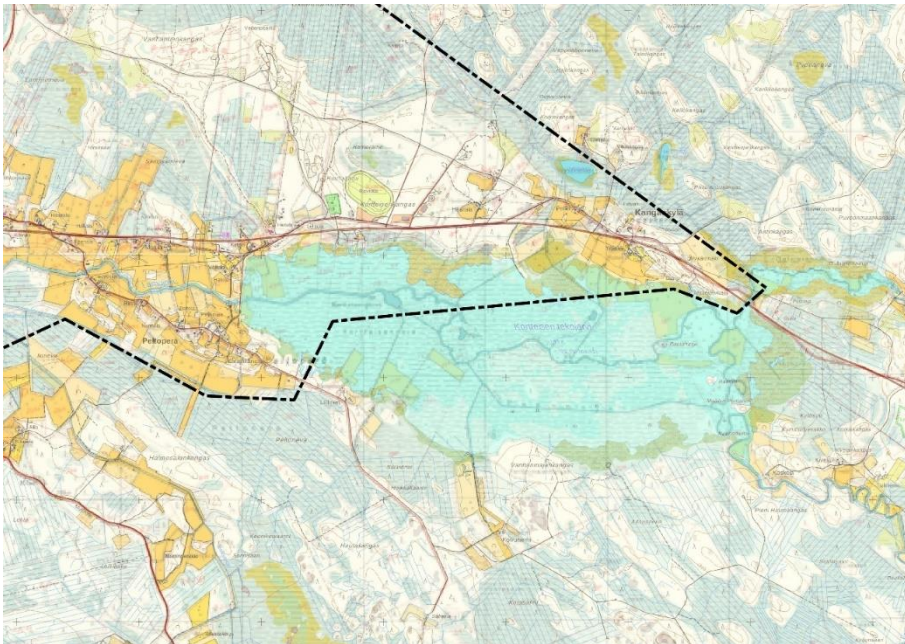
Kortteisen tekojärvi sijaitsee Lamujoen keskiosalla. Tekoaltaiden rakentamisen tavoitteena on ollut tulvien ehkäiseminen, kuivatuksen parantaminen ja voimatalouden edistäminen. Pohjois-Pohjanmaalla tulvia on pyritty ehkäisemään ja torjumaan jokia perkaamalla ja pengertämällä, rakentamalla tekoaltaita sekä säännöstelemällä luonnonjärvä (Ymparisto.fi). Siikajoen alaosalla on kaksi voimalaitosta; Pöyry ja Ruukinkoski. Kortteisen tekojärven säännöstely aloitettiin vuonna 1968. Tekojärvi on kooltaan noin 7 km<sup>2</sup>. Järven keskisyvyys on 1,4 m. Kortteisen säännöstelyvälit ovat vuositasolla 2,0 m. (Ahma 2014.)



*Kuva 4. Kortteisen tekojärvi Kortteisentieltä kuvattuna.*

Siikajoen valuma-alueen joet ovat vesistöalueen suovaltaisuuden vuoksi humuksisia ja väriltään tummia. Ravinnepitoisuudet ovat korkeita ja vesistöt reheviä. Veden laatu on Siikajoen pääuomassa ja Lamujoessa pääosin parempi kuin pienemmissä sivujoissa. Lamujoen vedenlaatu on Kortteisen yläpuolisella joen osalla selvästi parempi kuin sen alapuolella. (Ahma 2014; Arola ja Leiviskä 2005)

Kortteisen tekojärveen laskee sen koillisosassa Ahvenjärvennevalta alkunsa saava Oulaistenoja, jolla on pituutta noin 9 km.



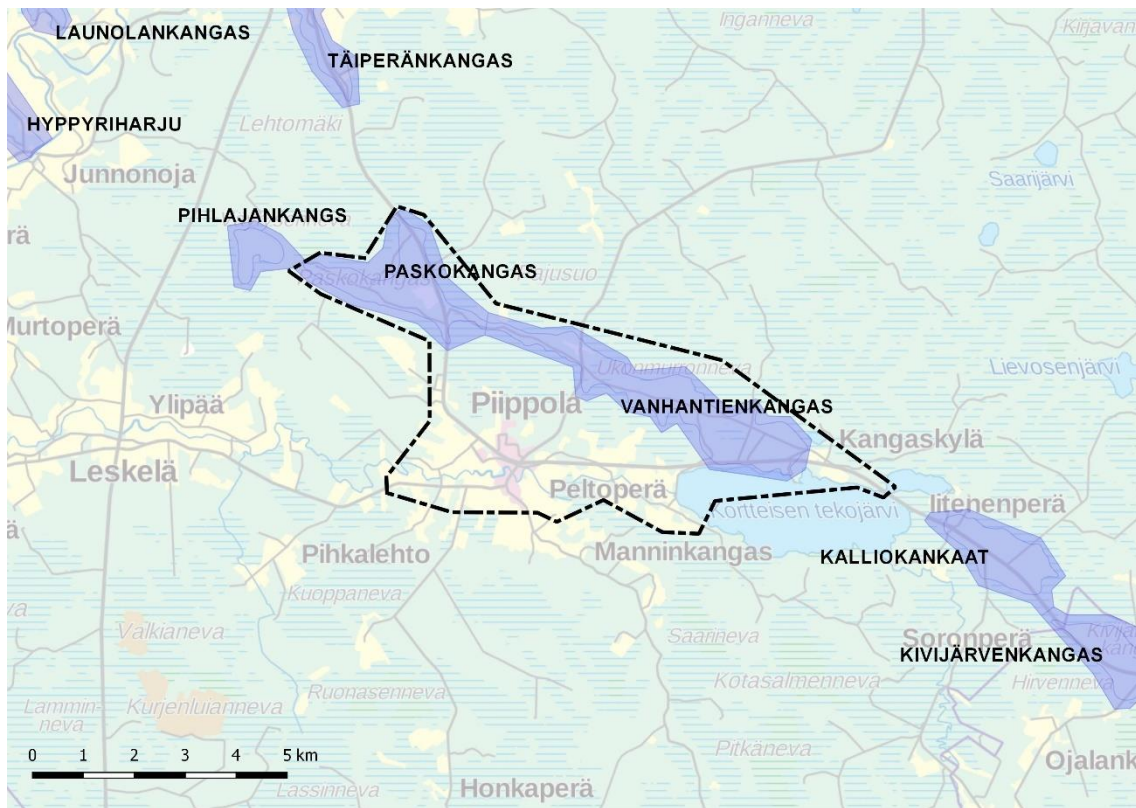
*Kuva 5. Korteisen tekojärvi sijaitsee Lamujoen keskiosalla. Peruskarttapohjalla Korteisen tekojärvi ja alla tilanne ennen tekojärveä vuonna 1952.*

Kangaskylän pohjoispuolella kaava-alueen koillisosassa sijaitseva Viitalampi ja Tervalampi kaava-alueen pohjoisosassa ovat suorantaisia lampia. Paskokankaalla kaava-alueen länsiosassa on soranotosta syntynyt pohjavesivaikutteinen uimalampi.

#### 4.2 Pohjavedet

Kaava-alueella on kaksi vedenhankintaa varten tärkeää pohjavesialuetta (luokka 1). Paskokangas (11603001) on kooltaan 4,49 km<sup>2</sup> ja sen varsinaisen muodostumisalueen pinta-ala on 2,29 km<sup>2</sup>. Vanhatienkangas (11603002) on kooltaan 6,05 km<sup>2</sup> ja sen muodostumisalue on 4,08 km<sup>2</sup>. Kaava-alueen länsipuolella on luokan 1 pohjavesialue Pihlajaisenkangas (11617004). Se on kooltaan 1,23 km<sup>2</sup> ja muodostumisalueen pinta-ala on 0,61 km<sup>2</sup>. Kaava-alueen ulkopuolella Korteisen tekojärven itäpuolella on pohjavesialueet Kalliokankaat (11603004, luokka 2) ja Kivijärvenkangas (11630051, luokka 1). Pohjavesialueet on esitetty seuraavassa kuvassa (Kuva ).





Kuva 6. Pohjavesialueet.

## 5 KASVILLISUUS

Kaava-alueen pohjoisosa on hyvin soinen ja voimakkaasti ojitettu. Turvemilla metsät ovat mäntypuustoisia rämeitä ja rämemuuttumia. Kaava-alueen pohjoisosan harjualueella karuilla hiekka- ja soramailla metsät ovat mäntypuustoista kuivahkoa/kuivaa kangasta. Harjun reuna-alueilla on tuoreempia kankaita. Metsät ovat talouskäytössä eikä luonnontilaista tai vanhaa metsää ole. Kaava-alueen metsät ovat iältään melko nuoria. Laajoja avohakkuualoja ja taimikoita on monin paikoin. Kasvillisuudeltaan metsät ovat melko karuja.



*Kuva 7. Mäntymetsää Vanhantienkankaalla.*

Lamujoen ja Kortteisen tekojärven rannoilla kasvillisuus on rehevämpää. Veden äärellä kasvaa lehtipuustoa ja pensaikkoa. Aluskasvillisuus on tuoretta niittyä.



*Kuva 8. Lamujoen rannassa kasvaa lehtipuustoa.*

Piippolan ympäristö on hyvin soinen ja lähes kaikki suot ja soistumat on ojitettu. Entisen Piippolan kunnan alueelta jopa 75 % soista on ojitettu (Virtanen ja Herranen 1999). Soita on myös kuivattu viljelysmaiksi ja alueella on laajoja soille raivattuja peltoja. Kaava-alueen länsiosassa avosuot Pihlajaisenjärvi ja Paskokankaan eteläpuolen Paskolampi ovat tn. kuivattuja järviä ja nykyään suota. Vanhalla peruskartalla vuodelta 1950 ne näkyvät vielä lampina. Kaava-alueen keskiosassa on joitakin laajempia ojittamattomia suoalueita, jotka ovat avointa nevaa tai harvapuustoisia rämeitä.

Viljelysmaat on aikoinaan raivattu Lamujoen varteen jonne myös asutus on keskittynyt. Piippolan keskustan ympärillä on laajoja viljelykäytössä olevia peltoaukeita. Kauempana joesta peltoja on raivattu myös soille. Pellot ovat laajalti käytössä edelleen. Paikoin on käytöstä poistuneita umpeenkasvavia tai jo lehtipuustoa kasvavia pelto-/niittyalueita. Piippolassa ei ole luokiteltuja perinnemaisemakohteita. Maastokäynnilläkään ei havaittu perinnemaisemiksi luokiteltavia kohteita, kuten ketoja, monilajisia niittyjä tai metsälaitumia.

Kortteisen tekojärvi on muodostunut Lamujoen keskiosiin. Järven länsipäässä kaava-alueella on järven säännöstelypato. Tekojärvellä ja sen rannoilla kelluu laajoja turvelauttoja, joilla kasvaa myös pajupensaikkaa.

Vieraslajiksi luokiteltavaa komealupiinia kasvaa monin paikoin lisalmentien ja Pihkalantien varsilla.

## 6 LINNUSTO

Kortteisen tekojärvi kuuluu Suomen arvokkaisiin lintualueisiin (FINIBA). Kortteisen tekojärven FINIBA-alueen raja on esitetty liitteessä 3. FINIBA-alueen raja kattaa Kortteisen tekojärven vesialueen ja rantakosteikot. Lähimmillään osayleiskaavan suunnittelualue ulottuu noin 10 metrin päähän FINIBA-alueen rajasta Kortteisen tekojärven pohjoispuolella, missä kaava-alueen raja kulkee Mt 88:a pitkin ja FINIBA-alue ulottuu Mt 88:n reunaan asti. Kortteisen tekojärven lähialueella kaava-alue on rajattu Mt 88:aa ja Kortteisen tekojärven länsipuolen tiestöä noudatellen lukuunottamatta Kortteisen lounaispuolta, jossa kaava-alueen raja kulkee pellolla ja olemassa olevan pientaloasutuksen reunassa. Näin ollen kaavan myötä ei tule uusia maankäytön muotoja luonnontilaisille alueille FINIBA-alueen lähiympäristössä.

FINIBA-oppaan (Leivo ym., 2002) mukaan Kortteisen tekojärvi on aikoinaan pelloksi kuivatettu, osin rannoiltaan soistunut, turvelauttojen kirjoma, suurehko tekojärvi Piippolan kirkonkylän itäpuolella. Pohjois-Pohjanmaan lintutieteellisen yhdistyksen lintupaikkaoppaan (PPLY, 1996) vuodelta 1996 mukaan tekojärven pohjasta noussut turve on muodostanut lähes koko järven kattavan rahkalauttamosaikin. Kortteisen tekojärven turvelautoilla pesii runsaasti vesi- ja lokkilintuja. Vesilintuja on havaittu pesimäaikana 8-10 lajia. Arvokkaimpia lajeja ovat kuikka, härkälintu, silkkiuikku, lapasorsa ja punasotka. Lokkilintuja pesii peräti 7 lajia. Kortteinen on Keski-Pohjanmaan Evijärven ohella maamme vankin mustatiiran pesimäpaikka. Erikoisimpia Kortteisen rantapensaikeista ja -metsistä kuultuja varpuslintuja ovat olleet pensaskerttu, mustarastas ja satakieli. Lamujoessa talvehtii säännöllisesti koskikara. Pääosa Kortteisen tekojärven linnuista pesii järven itä- ja keskiosassa. (PPLY, 1996.)

Pohjois-Pohjanmaalla maakunnallisesti arvokkaiden lintualueiden selvityksiä on tehty suolinnuston (Auvinen & Repo, 2011) sekä tärkeiden muuttoreittien (Hölttä, H., 2013) osalta (BirdLife, 2020b). Kaavan suunnittelualueella tai 2 km säteellä sen ulkopuolella ei sijaitse maakunnallisesti tai kansainvälisesti (BirdLife, 2020c) tärkeitä lintualueita. Suunnittelualueen suot ovat pääosin puustoisia ja ojitettuja, eivätkä siten otollisia arvokkaalle suolinnustolle, ja luonnontilaiset suoalueet ovat melko pienialaisia. Osayleiskaava-alue ei sijoitu lintujen valtakunnallisille päämuuttoreiteille (Toivanen ym. 2014).

Tiira-havaintotietokannassa on aikaväliltä 1.1.2010 – 28.6.2020 388 riviä (385 eri havaintoa) lintuhavaintoja osayleiskaava-alueelta sekä 100 m etäisyydeltä kaava-alueen ulkopuolelta. Näistä huomionarvoisia lajeja koskevia havaintoja oli 218 kpl. Huomionarvoisella lajilla tarkoitetaan tässä selvityksessä kansallisesti uhanalaisia tai silmällä pidettäviä sekä alueellisesti uhanalaisia lintulajeja sekä lintudirektiivin liitteen I lajeja, erityisesti suojeltavia lajeja sekä Suomen kansainvälisiä vastuulajeja. Havaintoja on Tiiraan kirjattu yhteensä 98 lintulajista, joista huomionarvoisia on 54 lintulajia. Seuraavassa taulukossa (Taulukko 1) on esitetty osayleiskaavan suunnittelualueella ja korkeintaan 100 m sen ulkopuolella havaitut lintulajit sekä niiden suojelu- ja uhanalaisuusstatukset. Tarkemmin määrittämättömille, muutolla levähtäville metsähanhille on käytetty varovaisuusperiaatteen mukaan tundrametsähanhen uhanalaisluokkaa erittäin uhanalainen (EN). Taigametsähanhikin on uhanalainen, vaarantunut (VU) laji. Muista kuin huomioarvoisista lajeista Tiira-tiedoissa oli lisäksi havaintoja seuraavista lajeista: fasaani, harmaasiippo, hernekerttu, isolepinkäinen, keltasirkku, kirjosiippo, korppi, kulorastas, käki,

käpytikka, lehtokerttu, luhtakerttunen, merimetso, metsäkirvinen, metsäviklo, mustarastas, naakka, nuolihaukka, pajulintu, peippo, pensassirkkalintu, peukaloinen, pikkukäpylintu, pikkutikka, pikkuarvunen, punarinta, punatulkku, pyrstötiainen, pähkinähakki, räkättirastas, sarvipöllö, satakieli, sepelkyyhky, sinisorsa, sinitiainen, talitiainen, tilhi, tuulihaukka, töyhtöhyppä, urpiainen, varis, varpushaukka, vihervarpunen ja viitakerttunen.

*Taulukko 1. Tiira-tiedoissa mainitut huomionarvoiset lintulajit. Uhanalaisluokitus Hyvärisen ym. (2019) mukaan. Lyhenteiden selityksiä: EN= Erittäin uhanalainen, VU=Uhanalainen, vaarantunut, NT=silmälläpidettävä; LC= elinvoimainen. IUCN= Uhanalaisuusluokka; Dir.= Lintudirektiivin liitteen I laji; Va= Suomen kansainvälinen vastuulaji; Erit.= Erityisesti suojeltava laji; RT= Alueellisesti uhanalainen laji.*

Laji	IUCN	Dir.	Va	Erit.	RT
Haarapääsky	VU				
Harakka	NT				
Helmipöllö	NT	X	X		
Hiirihaukka	VU				
Hiiripöllö	LC	X			
Hömötiainen	EN				
Isokoskelo	NT		X		
Isolepinkäinen	LC				
Jouhisorsa	VU				
Kanahaukka	NT				
Kapustarinta	LC	X			
Kiuru	NT				
Koskikara	VU				
Kuikka	LC	X			
Kuovi	NT		X		
Kurki	LC	X			
Laulujoutsen	LC	X	X		
Liro	NT	X	X		X
Maakotka	VU	X		X	
Mehiläishaukka	EN	X			
Metso	LC	X	X		X
Metsähänhi (luokitus tundrametsähänhen)	EN		X		
Mustaviklo	NT		X		X
Närhi	NT				
Palokärki	LC	X			
Pensaskerttu	NT				
Pikkulepinkäinen	LC	X			
Pilkkasiipi	VU		X		
Pulmunen	VU				

Punavarpunen	NT		
Pyy	VU	X	
Rantasipi	LC		X
Riekko	VU		
Ruskosuohaukka	LC	X	
Räystäspääsky	EN		
Sepelrastas	VU		
Sinisuohaukka	VU	X	
Suokukko	CR	X	
Suopöllö	LC	X	
Suosirri	NT		
Sääksi	LC	X	
Taivaanvuohi	NT		
Tavi	LC		X
Taviokuurna	LC		X
Teeri	LC	X	X
Telkkä	LC		X
Tervapääsky	EN		
Törmäpääsky	EN		
Töyhtötiainen	VU		
Valkoposkihanhi	LC	X	
Valkoviklo	NT		X
Varpunen	EN		
Viherpeippo	EN		
Västäräkki	NT		

Seuraavassa on lyhyesti kuvattu huomionarvoisia lintulajeja koskevia Tiira-tietokannan havaintoja osayleiskaavalueelta ja 100 metrin säteeltä sen ulkopuolta. Törmäpääskyn kohdalla on raportoitu törmäpääsky-yhdyskuntien maastaselvityksen tulokset. Liitteessä 3 on esitetty huomionarvoisten lintujen havaintopaikat, mutta useiden päällekkäisten havaintojen vuoksi kaikki havainnot eivät näy kartassa.

**Haarapääsky:** Kolme havaintoa Tiirassa, kaikki toukokuulta. Kaksi näistä pihapiiristä Koivulan kohdalla Mt 88:n pohjoispuolelta (kolme lintua 2020 ja 10 lintua 2013). Kirkonkylän keskeltä havainto yksittäisestä linnusta vuodelta 2016.

**Harakka:** Kolmetoista havaintoa, jotka sijoittuvat kaava-alueen eteläosaan asutuksen liepeille.

**Helmipöllö:** Neljä soidinäänihavaintoa (2012, 2019) kaava-alueen etelä- ja itäosasta, linnun sijaintitieto epätarkka ja ainakin osassa tapauksia ilmeisesti kaava-alueen ulkopuolella.

**Hiirihaukka:** Yksi joulukuinen (2016) havainto kaava-alueen lounaisreunalta.

**Hiiripöllö:** Yksi havainto (2017) kuolleesta hiiripöllöstä kaava-alueen kaakkoisrajalta pihapiiristä.

**Hömötiainen:** Seitsemän havaintoa, jotka kaikki tehty pesimäkauden ulkopuolella tammi-huhtikuussa. Havainnot kirjokylästä, Lamujokivarresta sekä Paskokankaalta kaava-alueen luoteisosasta.

**Isokoskelo:** Yksi havainto (6.5.2015) Kortteisen padolta kaava-alueen kaakkoispuolelta.

**Isolepinkäinen:** Yksi havainto kaava-alueen lounaispuolelta huhtikuulta 2016.

**Jouhisorsa:** Kolme havaintoa vuosilta 2010 – 2012. Kaksi havaintoa ovat toukokuulta ja yksi elokuulta. Ainakin 12.5.2015 tehty havainto Koivulassa Lamujoen varren tulvaniityllä kymmenestä jouhisorsasta koskee todennäköisesti muutolla levähtäviä lintuja. 24.5.2012 havaitut pariutuneet jouhisorsat olivat Kortteisella kaava-alueen kaakkoispuolella. 11.8.2020 havaittiin yksittäinen jouhisorsa kaava-alueen etelärajalla Katajakankaan pellolla.

**Kanahaukka:** Kolme pesimäkauden ulkopuolista, loka-tammikuussa tehtyä havaintoa eri puolilta osayleiskaava-aluetta. Havainnot autoteiden tuntumasta tai pihapiiristä. Havaintopaikat kaava-alueen lounaisrajalla, Mt 88:lla Kortteisen pohjoispuolella, ja pihapiirissä Mikonsaarella.

**Kapustarinta:** Yksi havainto huhtikuun lopulta (26.4.2017) yhdestä paikallisesta linnusta kirkonkylän länsipuolelta joen eteläpuolelta.

**Kiuru:** Yksi Tiiraan kirjattu havainto laulavasta koiraasta (11.4.2016) Kirkonkylän länsiosasta.

**Koskikara:** 27 talvikautista koskikarahavaintoa Lamujoesta. Havainnot on vuosilta 2010 – 2020 lähes joka vuodelta. Havainnot ovat marraskuusta huhtikuun alkuun ja ne koskevat siis talvehtivia koskikaroja. Suomessa talvehtii moninkertainen määrä koskikaroja täällä pesiviin lintuihin nähden ja lajin pesimäalue ei ulotu Piippolaan (Koskimies, 2019). Koskikarahavainnot on tehty runsaasti Lamujoesta kirkonkylän keskeltä urheilukentän pohjoispuolelta noin 100 m Keskustien sillan itäpuolelle ulottuvalla pätkällä sekä toisaalta Pellonperässä Pellonperäntiellä olevan Hassilan sillan ja Kortteisen padon väliseltä noin 1,5 kilometriä pitkältä alueelta. Suuri osa koskikarahavainnoista koskee yhtä yksilöä, mutta Hassilan sillan ja padon välistä laskettiin 13.1.2019 kahdeksan koskikaraa.

Koskikara on herkkä veden laadun muutoksille. Esimerkiksi talviset koskikarat näyttäisivät vähentyneen monissa turvetuotannon sameuttamissa vesissä pohjaeläinten määrien romahdettua. Laji on kärsinyt myös vesien säännöstelystä. (BirdLife, 2020a.) Näitä haasteita ei kuitenkaan voida ratkaista yksittäisiä talvisia esiintymispaikkoja kaavamääräyksillä suojelemalla.

**Kuikka:** Kaksi syyskuista, pesimäkauden ulkopuolista havaintoa Kortteiselta kaava-alueen kaakkoispuolelta.

**Kuovi:** Yhteensä 11 kuovihavaintoa Tiirassa. Kaikki havainnot kirkonkylästä ja sitä ympäröiviltä peltoalueilta. Havainnoista kolme on Maurinkankaalta hiukan kaava-alueen eteläpuolelta. Kahdeksan havaintoa on huhtikuisia, ja kuusi havainnoista koskee kymmenien yksilöiden parvia, jotka ilmeisesti ovat vain levähtäneet muutolla kaava-alueella. Muuton aikainen levähdyspaikka vaikuttaa olevan kirkonkylän lounaisosassa Aution ja Tuomaalan pellolla. Touku-kesäkuusta osayleiskaavan alueelta on vain yksi Tiiraan kirjattu havainto, joka on tehty kirkonkylän luoteispuolen pellolta Kujalan ja Kunnaan väliltä.

**Kurki:** 16 kurkihavaintoa, joista osa on hiukan osayleiskaava-alueen ulkopuolelta. Varsinkin kaava-alueen lounaisosassa Aholan pellolla runsaasti keväisiä, huhti-toukokuisia havaintoja ruokailevista / levähtävistä kurkiparvista ja yksittäisistä pareista. Osayleiskaava-alueen luoteisreunalla sijaitsevalta Pihlajaisjärveltä on kirjattu havainto kurkiparista huhtikuun lopulta (20.4.2014). Pieni, lähes umpeenkasvanut suorantainen Pihlajaisenjärvi sopii luontotyypiltään kurjen pesimäympäristöksi.

**Laulujoutsen:** Kymmeniä laulujoutsenhavaintoja, isoimmillaan yli 100 yksilön parvista. Havainnot painottuvat muuttoaikoihin. Kevät- ja syysmuutolla parvia pysähtyy levähtämään ja ruokailemaan Aholan pellolle kaava-alueen lounaiskulmaan ja osin kaava-alueen lounaispuolelle. Yksi havainto Pihlajaisenjärveltä ruokailevasta parista 19.5.2016. Pieni, lähes umpeenkasvanut suorantainen Pihlajaisenjärvi sopii luontotyypiltään laulujoutsenen pesimäympäristöksi.

**Liro:** Kaksi havaintoa huhtikuun lopulta/toukokuun alusta kirkonkulan pohjois- ja koillispuolelta. 12.5.2012 kolmensadan linnun parvi tulvapelolla Koivulan kohdalla Lamujoen pohjoispuolella. Toinen havainto koskee muuttavaa yksittäistä lintua.

**Maakotka:** Kolme havaintoa (2012 ja 2016), joista kaksi yksittäisestä linnusta, yksi (20.1.2012) pariutuneista linnuista. Havainnot eivät ole pesintään viittaavia eivätkä maakotkan pesimäympäristöiksi soveltuvista paikoista. Tiiraan merkittyjen maakotkahavaintojen vähyyden suhteessa lajin laajaan reviiiriin sekä lajin pesimäympäristöiksi soveltuvien alueiden karttatarkastelun perusteella maakotkan pesiminen osayleiskaava-alueella on vähintäänkin hyvin epätodennäköistä.

**Mehiläishaukka:** Yksi heinäkuinen (4.7.) havainto vuodelta 2010 Kortteisen padolta kaava-alueen kaakkoispuolelta.

**Metso:** Neljä havaintoa, kaikki koirasmetsoista, joista kaksi viittaa samaan soidinpaikkaan Toukanevan pohjoisosassa Kommankaarron tienoilla. Tällä paikalla havaittiin 27.1.2017 yksi koirasmetso ja Tiiraan on havainnon kohdalle kirjattu seuraavaa: ”Jo useana talvena hiihtäjiä pelotellut lintu on jälleen soidinpaikallaan.” Läheltä tätä paikkaa kirjattiin 5.4.2020 tehty, Tiirassa yhdeksi koirasmetsoksi tulkittu havainto: ”Tuoreita soidinjälkiä hangella”. Muut metsohavainnot eivät ole soidinpaikkaan viittaavia: 4.10.2019 havaittiin kaksi metsokoirasta Raatorämeen



pohjoispuolella kaava-alueen itäosassa. 14.2.2016 havaittiin ihmisen kimppuun käymistä yrittänyt koirasmetso kirkonkylässä omakotitalon pihassa.

**Metsähanhi:** Tiirassa ei ole määritelty, onko kyseessä taiga- vai tundrametsähanhi. Neljä havaintoa muutolla levähtävistä metsähanhista kaava-alueen lounaisnurkasta Aholan pellolta. Nämä Aholan havainnot ovat kolmen, kuuden ja 24 yksilön parvet eri päiviltä muutaman päivän välein huhtikuulta 2020 sekä yksi lintu lokakuulta 2016. Lisäksi kolme havaintoa muuttavista parvista.

**Mustaviklo:** Kolme havaintoa 12.5.2012 levähtävistä parvista (25 ja 50 lintua) tulvapelolla Koivulan kohdalla Lamujoen pohjoispuolella.

**Närhi:** Kuusi havaintoa yhteensä kahdeksasta yksilöstä. Kaikki havainnot ovat talvelta. Havainnot on tehty teiden ja asutuksen liepeiltä lukuun ottamatta Pajukankaan hiekkakuopilta olevaa havaintoa.

**Palokärki:** Yksi havainto talvikaudelta maantieltä Siimeksestä asuintalojen keskeltä, joten ei viittaa keskeiseen osaan pesimäreviiriä.

**Pensaskerttu:** Yksi heinäkuun alun (3.7.2010) havainto laulavasta koirasta Ali-Tuomaalasta kirkonkylän eteläosasta.

**Pikkulepinkäinen:** Yksi paikallinen naaras pesimäkaudella toukokuun lopussa (27.5.2016) Pascolammen kaakkoispuolella pellon reunassa: viittaa revieriin.

**Pilkkasiipi:** Yksi havainto yhdestä, syysmuutolla marraskuun lopulla (2016) levähtävästä koirasta Lamujoessa kirkonkylän urheilukentän kohdalla.

**Pulmunen:** Neljä havaintoa pulmusparvista kevätmuutolla kaavan länsiosassa Aholassa, Papinahossa ja Paskokankaalla.

**Punavarpunen:** Yksi paikallinen, koiras pihapiirissä vt 88 pohjoispuolella Koivulan kohdalla 20.5.2020. Ei laulava.

**Pyy:** Kaksi havaintoa: talvella 2013 seitsemän linnun parvi Siimeksessä tien 800 varressa. Huhtikuun 2014 lopulla pari kaavan luoteisosassa Pihlajaisenjärven eteläpuolella.

**Rantasipi:** Yksi, pesimäkautinen, havainto kirkonkylästä Jukolasta Lamujoen varresta.

**Riekko:** Yksi havainto (4.4.2010) tien yli lentävästä yhdestä paikallisesta riekosta Paskonevan pellon itälaidalla kaava-alueen länsiosassa.

**Ruskosuohaukka:** Yksi heinäkuinen (4.7.) havainto vuodelta 2010 Kortteisen padolta kaava-alueen kaakkoispuolelta.

**Räystäspääsky:** Yksi havainto kiertelevästä yhdestä linnusta kirkonkylästä.

**Sepelrastas:** Yksi havainto muuttavasta linnusta Mikonsaaresta.

**Sinisuo haukka:** Yksi havainto elokuun lopulta (31.8.2015) saalistavista koiraasta ja naaraasta kaava-alueen kaakkoispuolelta Kortteisen länsiosasta.

**Suokukko:** 350 linnun levähtävä muuttoparvi 12.5.2020 tulvapellolla Koivulan kohdalla Lamujoen pohjoispuolella.

**Suopöllö:** Yksi havainto yhdestä nousevasta suopöllöstä kaava-alueen eteläosasta Ali-Tuomaa-lastasta puhdistamon viereisestä peltojen keskeltä pesimäkaudelta (27.5.2013).

**Suosirri:** Kaksi havaintoa 12.5.2012 mahdollisesti samasta 3 ja 9 linnun levähtävistä parvista tulvapellolla Koivulan kohdalla Lamujoen pohjoispuolella.

**Sääksi:** Yksi havainto toukokuun alusta (6.5.2015) saalistavasta sääksestä kaava-alueen kaakkoispuolelta Kortteisen tekojärveltä.

**Taivaanvuohi:** Yksi soidintava taivaanvuohi 29.4.2020 Koivulan kohdalla Lamujoen pohjoisrannan pellon tienoilla.

**Tavi:** Kuuden yksilön parvi elokuussa 2010 Peltoperän pellolla kaava-alueen eteläpuolella.

**Taviokuurna:** Yksi marraskuinen kymmenen linnun parvi kirkonkylän luoteisosassa Kujalassa.

**Teeri:** Viisi havaintoa eri puolilta kaava-aluetta: Paskokankaalta, Paskolammelta, Pajukankaalta, Kotijärveltä ja Pellilästä. Tiirassa ei ole suoria viitteitä teeren soidinpaikoista. Paskolammelta havaittiin 14.3.2013 viidentoista teeren parvi. Paskolammen avosuo voisi sopia ympäristönsä perusteella teeren soidinpaikaksi.

**Telkkä:** Kahdeksan havaintoa, jotka koskevat lähinnä pareja. Havainnot ovat Lamujoesta, tarkemmin kirkonkylästä urheilukentän tienoilta sekä Hassilasta.

**Tervapääsky:** Havaintoja on kirjattu useana vuonna kirkonkylässä Pentti Haanpään koulun ympäristössä kiertelevistä tervapääskyistä.

**Törmäpääsky:** Maastokäynnillä etsittiin mahdollisia törmäpääsky-yhdyskuntia Vanhantienkankaan ja Paskokankaan ympäristöstä, jossa on lukuisia käytöstä poistuneita soranottoalueita. Paskokankaalla on laaja edelleen käytössä oleva ottoalue. Vanhantienkankaan varresta käytöstä poistuneelta sorakuopalta löytyi tyhjillään olevia pesäkoljoja, joiden sijainti on esitetty liitteessä

3. Vanhakankaalla ei havaittu lainkaan törmäpääskyjä, vaikka sää oli poutainen ja siten lentämiinseen ja saalistamiseen sopiva. Muita havaintoja ei törmäpääskystä tai niiden pesistä tehty.



*Kuva 3. Vanhantienkankaan käytöstä poistuneelta sorakuopalta löytyi tyhjiillään olevia törmäpääskyn pesiä.*

Tiira-tiedoissa on yksi havainto törmäpääskystä osayleiskaava-alueelta: 17.5.2010 havaittiin Paskokankaalla osayleiskaava-alueen luoteisosassa ”montulla paljon aktiivisia koloja” ja lintujen määräksi arvioitiin tuolloin 80 yksilöä. Aiempia havaintoja törmäpääskystä on laji.fi -tietokannassa Paskokankaan sorakuopilta 1980-luvulta.

**Töyhtötiainen:** Kaksi yksittäisen, paikallisen linnun havaintoa Paskokankaalta. Toinen näistä kaava-alueen luoteisosasta, toinen kaava-alueen ulkopuolelta.

**Valkoposkihanhi:** Yksi havainto kolmesta paikallisesta linnusta Koivulassa 20.5.2012.

**Valkoviklo:** Kaksi havaintoa 12.5.2020 mahdollisesti samasta 15 – 20 linnun levähtävästä parvesta tulvapelolla Koivulan kohdalla Lamujoen pohjoispuolella. Vanhantienkankaalla havaittiin emo, pesä ja kaksi munaa 2013.

**Varpunen:** Kuusi havaintoa 1 – 70 varpusesta kirkonkylän pihapiireistä. Isoin määrä 70 yksilöä havaittiin v. 2010 Sirppitiellä 300 metriä kirkosta koilliseen.

**Viherpeippo:** Kolme havaintoa 6 – 12 yksilöstä. Kaikki havainnot tammikuisia ja kirkonkylän pi-hapiireistä.

**Västäräkki:** Viisi yksittäisten lintujen havaintoa, joista 2 muuttavaa ja 1 kiertelevä. Kaikki havainnot huhtikuisia, (lajin tavanomaisuuden vuoksi myöhemmin pesimäkaudella västäräkkejä ei helposti kirjata Tiiraan).

Suomen lintuatlaksen (Valkama ym. 2011) mukaan ruudulla 711:345 Siikalatva, Kortteisen tekojärvi pesii varmasti 46, todennäköisesti 19 ja mahdollisesti 30 lajia (yht. 95). Lajit on listattu liitteessä 1.

## 7 MUU ELÄIMISTÖ

Alueen nisäkäslajisto on tavanomaista havumetsien lajistoa, johon kuuluu ainakin hirvi. Kaava-alueen pohjois- ja eteläpuolella on laajoja asumattomia metsäalueita. Suurpedoista havaintoja ympäröiviltä alueilta on ainakin sudesta, ahmasta ja karhusta (riistahavainnot.fi).



*Kuva 4. Kärppä kuuluu kaava-alueen nisäkäslajistoon.*

Kortteisen säännöstelypato muodostaa nousuesteen kaloille. Kortteisen nykyisen säännöstelykäytännön on arvioitu suosivan kevätkutuisia lajeja. Kortteisen kalalajistoon

kuuluvat ainakin hauki ja ahven. Syyskutuisten lajien kannalta tilanne on ongelmallisempi, joskin myös vedenlaatu ja muut tekijät kuten lisääntymisalueiden puute vaikuttavat näiden lajien menestymiseen. Kortteisen turvepohjaisilta rannoilta puristuu todennäköisesti jääpeitteen alta runsasravinteista vettä, joka vaikuttaa edelleen alapuolisen Lamujoen veden ravinnetasoihin (Ahma 2014). Lamujoen kalastoon kuuluvat ainakin hauki, taimen, kirjolohi ja harjus.

## 8 LUONTOARVOT

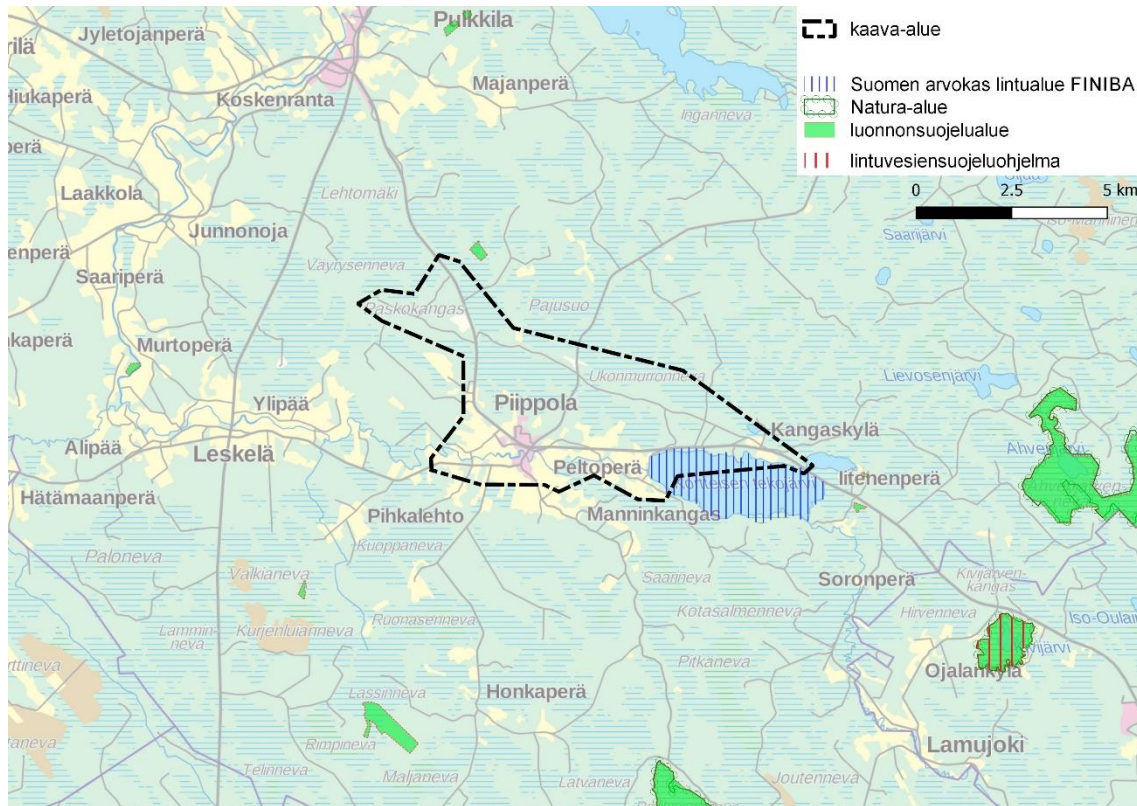
### 8.1 Natura- ja suojelualueet

Kaava-alueella ei ole Natura-alueita tai luonnonsuojelualueita. Lähimmät Natura-alueet ovat Suksineva-Ahvenjärvenneva-Turvakonneva (FI1103602, SAC) ja Kivijärvi (FI1104405, SPA) noin 7 km kaava-alueen itäpuolella. Molemmat kuuluvat valtion maiden suojelualueisiin. Kivijärvi kuuluu lisäksi lintuvesiensuojeluohjelmaan. Luonnonsuojelualueista lähin on yksityismaan luonnonsuojelualue Korppi noin 5 km Piippolan keskustan pohjoispuolella kaava-alueen ulkopuolella.

Kortteisen tekojärvi kuuluu Suomen arvokkaisiin lintualueisiin (FINIBA) (Leivo ym. 2002).

Piippolan taajaman eteläpuolella kaava-alueen ulkopuolella Manninkankaalla kiinteistö 791-412-29-33 on hankittu Metso-ohjelman kohteena valtiolle vuonna 2012. Kiinteistö on Metsähallituksen hallinnassa ja perustetaan valtionmaan suojelualueeksi.

Natura- ja suojelualueet sekä muut arvokkaat alueet kaava-alueen ympäristössä on esitetty seuraavassa kuvassa (Kuva 5).



Kuva 5. Natura-alueet, suojelualueet, luonnonsuojeluohjelmien kohteet ja Suomen arvokas lintualue.

## 8.2 Arvokkaat luontokohteet

### Metsälakikohteet:

Metsäkeskuksen tietokannassa metsälain 10 § mukaisina erityisen tärkeinä elinympäristöinä on esitetty Pihlajaisenoja (kohde 1, liite 2) suunnittelualueen länsikulmassa, vähäpuustoinen suo (kohde 2, liite 2) ja soiden kangasmetsäsaarekkeita (kohteet 3-6, liite 2) alueen keskiosissa Vanhatienkankaan ympäristössä ja vähäpuustoinen suo (kohde 7, liite 2) Viitalammen rannassa kaava-alueen rajalla osin kaava-alueella oleva suokuvio (kohde 8, liite 2) lisalmentien eteläpuolella. Kaava-alueen ulkopuolella Kortteisen tekojärven rannassa on yksi suokuvio.



*Kuva 6. Vanhatienkankaan varressa oleva räme (kohde 2, liite 2) on metsälain mukainen erityisen tärkeä elinympäristö, vähäpuustoinen suo.*

**Vesilakikohteet:**

Tervalampi on 0,5 ha kokoinen metsä- ja suorantainen lampi Vanhatienkankaalla (kohde 9, liite 2). Vesilain 11 § mukaan muualla kuin Lapin maakunnassa sijaitsevan enintään yhden hehtaarin suuruisen lammen tai järven luonnontilan vaarantaminen on kielletty.



*Kuva 13. Tervalampi on vesilain 10 § mukainen luontotyyppi (kohde 9, liite 2).*

**Muut huomioitavat kohteet:**

Paskokangas Piippolan taajaman pohjoispuolella on rajattu luonnon- ja maisemansuojelun kannalta maakunnallisesti arvokkaana alueena pohjavesien suojelun ja kiviaineshuollon yhteensovittamishankkeessa, eli nk. POSKI-hankkeessa (Lyytikäinen 2015).

Kaava-alueen luonnontilaisinta osaa edustavat ojittamattomat suot, joita on alueen pohjoisosan harjualueen molemmin puolin. Luonnontilaiset suot lisäävät monimuotoisuutta alueella, jossa metsät ovat tehokkaassa talouskäytössä ja turvemaat ojitettu laajalti metsätaloustoimissa. Metsälakikohteiksi nämä puuttomat tai vähäpuustoiset suot ovat pinta-alaltaan liian laajoja (metsälaiissa puhutaan elinympäristöjen pienialaisuudesta), mutta ne erottuvat ympäristöstään ja edustavat lähes koskematonta luontoa. Ojittamattomat luonnontilaiset tai luonnontilaisen kaltaiset suot on liitteen 2 kartalla esitetty omalla merkinnällään.





Kuva 14. Paskokankaalla on merkitystä luonnon- ja maisemansuojelun kannalta. Ote POSKI-hankkeen luontoselvityksen kartalta (Lyytikäinen 2015)

### 8.3 Huomioitava kasvilajisto

Havainnot uhanalaisista ja muista huomioitavista lajeista pyydettiin Ympäristöhallinnon Eliölajit-tietokannasta (Pohjois-Pohjanmaan Elinkeino-, liikenne- ja ympäristökeskus 27.1.2020). Kaava-alueelta ei ole aikaisempia tietoja uhanalaisista tai muista huomioitavista putkilokasvilajeista. Havainnot ei ole myöskään Laji.fi -sivustossa.

Maastokäynnillä löytyi silmälläpidettäväksi (NT) luokiteltua ahokissankäpälää Kortteisenkankaan hautausmaan parkkipaikan reunalta. Esiintymispaikka on esitetty kartalla liitteessä 2.



Kuva 15. Ahokissankäpäle.

#### 8.4 Huomioitava lintulajisto

##### **Linnustollisesti huomionarvoiset kohteet, kohteet A-E**

Lähtötietojen ja maastossa tehdyn törmäpääskyselvityksen perusteella osayleiskaava-alueelta rajattiin linnustollisesti huomionarvoisina 5 kohdetta (kohteet A–E, liite 3). Kohde A on metson soidinpaikka, kohde B huomionarvoisen suolinnuston pesimä- ja ruokailualue, kohteet C ja D ovat linnuston muutoinaikaiseen levähtämiseen käytettyjä peltoja, ja kohde E on törmäpääskyn pesäkolonia, joka ei kuitenkaan ole tällä hetkellä asuttu. Linnustollisesti huomionarvoiset alueet on esitelty seuraavissa kappaleissa ja niiden rajaukset on esitetty liitteessä 3. Kohteilla Tiira-lintuhavaintotietokannan perusteella esiintyvää linnustoa on kuvattu lajikohtaisesti luvussa 6 ja lisäksi liitteen 6 kartassa on esitetty Tiiran lintuhavainnot sillä rajoituksella, että maantieteellisesti päällekkäiset lintuhavainnot monin paikoin peittävät toisensa.

##### **Kohde A**

Metson soidinpaikka. Kohteen rajaus on tehty soidinalueetta koskevien Tiiran metsohavaintojen ympärille maasto- ja puustokarttatarkastelun perusteella siten, että kohteeseen on otettu ojitetun rämesuon välinen kangasmetsäkaistale. Ojitettu rämesuo on jätetty pois, sillä ainakaan soidinpaikan ydinalue ei sijainne varvikkoisuuden ja ojien takia vaikeakulkuisella rämeellä. Kohteen läpi kulkee kuntoilureitti, jolla Tiira-tietokannan merkinnästä päätellen hiihdetään. Alueen metsänhoidossa olisi suositeltavaa välttää avohakkuita.

### **Kohde B**

Pieni, lähes umpeenkasvanut suorantainen Pihlajaisenjärvi. Kohteella on Tiira-tietokannan mukaan havaittu pesimäkaudella kurki- ja laulujoutsenpari, ja kohde sopii luontotyypiltään kurjen, laulujoutsenen ja monien muidenkin suo-, vesi- ja rantalintujen pesimä- ja ruokailuympäristöksi.

### **Kohde C**

Linnuston muuonakaiseen levähtämiseen käyttämä Aholan pelto kaava-alueen lounaisnurkalla. Kohteella levähtää ja ruokailee muuttoaikaan ainakin laulujoutsen-, kurki- ja metsähanhiparvia.

### **Kohde D**

Linnuston muuonakaiseen levähtämiseen käyttämä tulvapelto / tulvaniitty Koivulassa Lamujoen pohjoispuolella. Kohteella on havaittu muuttoaikaan ainakin jouhisorsa-, liro-, mustaviklo-, suokukko-, suosirri-, valkuposkihanhi- ja valkovikloparvet. Tiiratietokannan havainnot on kirjattu havainnoijan sijainnin mukaan tielle Mt 88 kohteen 4 pohjoispuolelle. Kohteen rajausta on tehty havaintojen linnun sijaintitiedon sekä lisätiedon ("tulvapelolla" tai "tulvaniityllä") perusteella käyttäen apuna Tulvakarttapalvelun (2020) tasoa "Vesistötulvat, tulvariskiaineistot". Kohteen rajausta on suuntaa-antava.

### **Kohde E**

Törmäpääskyn pesäkolonia. Vanhantienkankaan varresta käytöstä poistuneelta sorakuopalta löytyi maastokäynnillä 18.6.2020 tyhjillään olevia pesäkoloja, joiden sijainti on esitetty liitteessä 3. Kohteen ympäristössä ei maastokäynnillä havaittu törmäpääskyjä, vaikka sää oli poutainen ja siten lentämiseen ja saalistamiseen sopiva, joten kolonia ei ilmeisesti ole tällä hetkellä käytössä. Kohde on kuitenkin yhä törmäpääskyn pesimiseen sopiva ja siksi suositellaan huomioitavaksi kaavassa.

## **8.5 Huomioitava eläinlajisto**

Piippola ei sijaitse luontodirektiivin liitteen IV lajin liito-oravan varsinaisella levinneisyysalueella. Kaava-alueella ei ole liito-oravan elinympäristönään suosimia varttuneita kuusi- tai sekapuustoisia metsiä, joten lajin esiintyminen alueella on epätodennäköistä.

Luontodirektiivin liitteen IV lajin viitasammakon esiintymistä ei luontoselvityksessä kartoitettu erikseen. Viitasammakon esiintymistä on mahdollista selvittää kutuaikaan tehtävillä kuunteluilla sopivissa ympäristöissä. Viitasammakkoa voi esiintyä kortteisen ranta-alueilla kaava-alueen ulkopuolella. Sopivia elinympäristöjä voi olla myös soilla. Kutuun sopivia alueita (lisääntymis- ja levähdyspaikkoja) voi kaava-alueella mahdollisesti olla pienillä suorantaisilla lammilla harjualueen ympäristössä.

Kaikki Suomessa esiintyvät lepakot ovat luontodirektiivin liitteen IV lajeja. Lepakoista ei Piippolasta ole havaintoja (Eliölajit-tietokanta, Laji.fi-sivusto). On kuitenkin mahdollista, että lepakot kuuluvat kaava-alueen eläimistöön. Todennäköisin alueella elävä laji on pohjanlepakko,

joka on yleisin ja esiintyy koko Suomessa. Se suosii saalistusalueinaan melko avaria maisemia, kuten pihvoja ja teiden varsia. Päiväpiilot voivat olla esimerkiksi rakennuksissa. (lepakko.fi)

## 9 YHTEENVETO JA SUOSITUKSET

Kaava-alueen luontoarvojensa puolesta huomioitavat kohteet sijaitsevat alueen pohjoisosassa harjualueen pohjois- ja eteläpuolella. Arvokkaat kohteet ovat metsälain mukaisia erityisen tärkeitä elinympäristöjä; vähäpuustoisia soita ja soiden metsäsaarekkeita. Tervalampi on vesilain mukainen kohde. Laajat ojittamattomat suot lisäävät alueen luonnon monimuotoisuutta. Kulttuuriympäristöön liittyviä luontoarvojensa puolesta huomioitavia kohteita ei selvityksessä löytynyt.

Huomioitavaa lajistoa esiintyy vain vähän. Hautausmaan luona kasvaa silmälläpidettävää ahokissankäpälää, joka hyötyy parkkipaikan ympäristön kasvillisuuden pitämisestä matalana.

Liitteessä 2 esitetyt arvokkaat luontokohteet ovat pienialaisia luonnon monimuotoisuutta lisääviä kohteita, jotka suositellaan otettavan huomioon maankäytön suunnittelussa.

Liitteessä 3 esitetyt linnustollisesti huomionarvoiset kohteet ovat metson soidinpaikka (Kohde A), huomionarvoisen suolinnuston pesimä- ja ruokailualue (kohde B), linnuston muuonaiseen levähtämiseen käytettäviä peltoja (kohteet C ja D), sekä törmäpääskyn pesäkolonia, joka ei kuitenkaan ole tällä hetkellä asuttu (kohde E). Linnustollisesti huomionarvoiset kohteet suositellaan otettavan huomioon maankäytön suunnittelussa.

## 10 LÄHTEET

Ahma, 2014. Siikajoen yhteistarkkailu 2014. Osa II: kalataloustarkkailu.

Arola, K. ja Leiviskä, P. 2005. Siikajoen vesistön tulvantorjunnan toimintasuunnitelma. Alueelliset ympäristöjulkaisut 416. Pohjois-Pohjanmaan ympäristökeskus, Oulu.

BirdLife, 2020a. Koskikara - vuoden lintu 2016. <https://www.birdlife.fi/suojelu/lajit/vuoden-linnut/koskikara/> (luettu 21.9.2020).

BirdLife, 2020b. Yhdistysten MAALI-raportit. <https://www.birdlife.fi/suojelu/alueet/maali/yhdistysten-maali-raportit/> (luettu 19.5.2020).

BirdLife, 2020c. Suomen IBA-alueet. <https://www.birdlife.fi/suojelu/alueet/iba/suomen-iba-alueet/> (luettu 19.5.2020).

GTK, Maankamara-karttapalvelu. Osoitteessa:

<https://gtkdata.gtk.fi/Maankamara/index.html>

Birdlife.fi, tärkeät lintualueet. Osoitteessa:

<https://www.birdlife.fi/suojelu/alueet/>

Husa, J., Teeriaho, J. ja Kontula, T. 2001. Luonnon ja maisemansuojelun kannalta arvokkaat kallioalueet Pohjois-Pohjanmaalla. Alueelliset ympäristöjulkaisut 203. Suomen ympäristökeskus, Helsinki.

Hyvärinen, E., Juslen, A., Kempainen, E., Uddström, A. & Liukko, U.-M. 2019. Suomen lajien uhanalaisuus – Punainen kirja 2019. Ympäristöministeriö ja Suomen ympäristökeskus.

Hölttä, H., 2013. Lintujen muuttoreitit ja pullonkaula-alueet Pohjois-Pohjanmaalla tuulivoimarakentamisen kannalta.

Järvenpää, E. 2003 Suomen tekojärvetvesipolitiikan puitteiden mukaisessa tarkastelussa. Suomen ympäristö 647. Suomen ympäristökeskus, Helsinki.

Kontula, T. ja Raunio, A. (toim.) 2018: Suomen luontotyyppien uhanalaisuus. Suomen ympäristö 5/2018. Osat I ja II. Suomen ympäristökeskus ja Ympäristöministeriö, Helsinki.

Koskimies, P., 2019. Suomen linnut. Suuri lintukirja. Readme.fi., Helsinki. 464 s.

Kulttuuriympäristön palveluikkuna. Osoitteessa:

[https://www.kyppi.fi/palveluikkuna/mjreki/read/asp/r\\_eihakuehtoa.aspx](https://www.kyppi.fi/palveluikkuna/mjreki/read/asp/r_eihakuehtoa.aspx)

Leivo, M., Asanti, T., Koskimies, P., Lammi, E., Lampolahti J., Mikkola-Roos M. & Virolainen, E., 2002. Suomen tärkeät lintualueet FINIBA. BirdLife Suomen julkaisuja nro 4. Suomen graafiset palvelut, Kuopio. 142 s.

LVT Lapin Vesitutkimus Oy, 2011. Siikajoen yhteistarkkailu. Osa 1. Vesistö tarkkailu.

[http://www.vapo.fi/filebank/939-Siikajoki\\_vesisto\\_2011\\_FINAL\\_muut\\_kuormittajat.pdf](http://www.vapo.fi/filebank/939-Siikajoki_vesisto_2011_FINAL_muut_kuormittajat.pdf)

Lyytikäinen, A. 2015. Pohjavesien suojelun ja kiviaineshuollon yhteensovittaminen Pohjois-Pohjanmaalla – Vaihe 2.

[file:///C:/Users/fiiaja/Downloads/POSKI%20Luonto-%20ja%20maisemainventointi\\_ty%C3%B6raportti\\_2015.pdf](file:///C:/Users/fiiaja/Downloads/POSKI%20Luonto-%20ja%20maisemainventointi_ty%C3%B6raportti_2015.pdf) (luettu 7.9.2020)

Metsään.fi -karttapalvelu. Osoitteessa:

<https://www.metsaan.fi/karttapalvelut>

Metsäntutkimuslaitos. Monilähteen valtakunnan metsien inventoinnin (MVM) kartta-aineistot. Karttapalvelu Paikkatietoikkuna

<https://kartta.paikkatietoikkuna.fi> (luettu 28.1.2020)

PPLY, 1996. PPLY:n lintupaikat. <http://www.pply.fi/sisalto/uploads/2018/06/PPLYn-intupaikat.pdf> (luettu 23.9.2020).

Repo, J. ja Auvinen, A.-P. 2011. Suolinnustaselvitys. Pohjois-Pohjanmaan ja Länsi-Kainuun suo-ohjelma. Pesimälinnustoinventoinnit 2011. Pohjois-Pohjanmaan lintutieteellinen yhdistys ry. Oulu. 54 s.

Suomen lepakkotieteellinen yhdistys ry:n sivusto osoitteessa [lepakko.fi](http://lepakko.fi)

Toivanen, T., Metsänen, T. & Lehtiniemi T, 2014. Lintujen päämuuttoreitit Suomessa. BirdLife Suomi ry, 14.5.2014.

Tulvakarttapalvelu, 2020.

[http://paikkatieto.ymparisto.fi/tulvakartat/Viewer/Viewer.html?Viewer=Tulvakartat\\_suppea](http://paikkatieto.ymparisto.fi/tulvakartat/Viewer/Viewer.html?Viewer=Tulvakartat_suppea)  
(luettu 23.9.2020)

Valkama, J., Vepsäläinen, V. & Lehikoinen, A. 2011: Suomen III Lintuatlas. Luonnontie-teellinen keskusmuseo ja ympäristöministeriö.

<http://atlas3.lintuatlas.fi>

Vesikartta, ekologinen tila. Suomen ympäristökeskus. Osoitteessa:  
[http://paikkatieto.ymparisto.fi/vesikarttaviewers/Html5Viewer\\_2\\_11\\_2/Index.html?configBase=http://paikkatieto.ymparisto.fi/Geocortex/Essentials/REST/sites/VesikarttaKansa/viewers/VesikarttaHTML525/virtualdirectory/Resources/Config/Default&locale=fi-FI](http://paikkatieto.ymparisto.fi/vesikarttaviewers/Html5Viewer_2_11_2/Index.html?configBase=http://paikkatieto.ymparisto.fi/Geocortex/Essentials/REST/sites/VesikarttaKansa/viewers/VesikarttaHTML525/virtualdirectory/Resources/Config/Default&locale=fi-FI) (luettu 28.1.2019)

Vesilaki

<https://www.finlex.fi/fi/laki/ajantasa/2011/20110587>

Virtanen, K. ja Herranen, T. 1999. Piippolassa tutkitut suot ja niiden turvevarat. Geologian tutkimuskeskus. Turvetutkimusraportti 318

Ympäristö.fi, Tekoaltaista tulvasuojelua. Osoitteessa:

[https://www.ymparisto.fi/fi-FI/PohjoisPohjanmaan\\_ymparistohistoria/Vesistohaittojen\\_vahentaminen\\_ja\\_vesivarojen\\_kaytto/Tekoaltaista\\_tulvasuojelua](https://www.ymparisto.fi/fi-FI/PohjoisPohjanmaan_ymparistohistoria/Vesistohaittojen_vahentaminen_ja_vesivarojen_kaytto/Tekoaltaista_tulvasuojelua)

Ympäristöhallinnon karttapalvelu Karpalo. Osoitteessa:

<https://www2.ymparisto.fi/KarpaloSilverlight/>

LIITE 1 Ruudulla 711:345 Siikalatva, Kortteisen tekojärvi pesii varmasti 46, todennäköisesti 19 ja mahdollisesti 30 lajia (yht. 95). (Valkama ym. 2011). Uhanalaisuus on esitetty Hyvärisen ym. 2019 mukaan. Alueellisesti uhanalaiset vuoden 2010 luokituksen mukaan.







Laji	pesimisvarmuus	direktiivi	vastuulaji	uhanalaisuus
ampuhaukka	mahdollinen	x		
haapana	varma		x	VU
haarapääsky	varma			VU
harakka	varma			NT
harmaalokki	todennäköinen			VU
harmaasieppo	todennäköinen			
heinätavi	mahdollinen			VU
hernekerttu	mahdollinen			
hiirihaukka	mahdollinen			VU
hippiäinen	mahdollinen			VU
hömötiainen	mahdollinen			EN
jouhisorsa	varma			VU
kalalokki	varma			
kalatiira	varma	x	x	
kanahaukka	varma			NT
kapustarinta	todennäköinen	x		
keltasirkku	varma			
keltävästäräkki	varma			
kirjosieppo	todennäköinen			
kiuru	mahdollinen			NT
korppi	mahdollinen			
kottarainen	varma			
kuikka	todennäköinen	x		
kuovi	varma		x	NT
kurki	varma	x		
käki	todennäköinen			
lapasorsa	varma			
lapintiira	varma			
laulujoutsen	varma	x	x	
laulurastas	varma			
lehtokerttu	todennäköinen			
lehtokurppa	mahdollinen			
leppälintu	todennäköinen		x	
liro	todennäköinen	x	x	VU
mehiläishaukka	mahdollinen	x		EN
metso	varma	x	x	RT
metsäkirvinen	todennäköinen			
metsäviklo	todennäköinen			
mustarastas	mahdollinen			
mustatiira	mahdollinen	x	x	CR

naakka	varma			
naurulokki	varma			VU
niittykirvinen	todennäköinen			
nuolihaukka	varma			
närhi	varma			NT
pajulintu	varma			
pajusirkku	varma			VU
peippo	varma			
pensaskerttu	mahdollinen			NT
pensasirkkalintu	mahdollinen			
pensastasku	varma			VU
pikkukuovi	todennäköinen		x	
pikkulepinkäinen	mahdollinen			
pikkulokki	varma	x	x	
punakylkirastas	varma			
punarinta	varma			
punavarpunen	mahdollinen			NT
rantasipi	todennäköinen		x	
rautiainen	mahdollinen			
riekko	mahdollinen			VU
ruisräikkä	mahdollinen			
ruokokerttunen	varma			NT
ruskosuohaukka	todennäköinen	x		
räkättirastas	varma			
räystäspääsky	varma			EN
sarvipöllö	varma			
satakieli	mahdollinen			
sepelkyyhky	mahdollinen			
silkkiuikku	mahdollinen			NT
sinisorsa	varma			
sinitiainen	todennäköinen			
suokukko	mahdollinen	x		CR
sääksi	mahdollinen	x		
taivaanvuohi	mahdollinen			NT
talitiainen	varma			
tavi	varma		x	
teeri	varma	x	x	
telkkä	varma		x	
tervapääsky	todennäköinen			EN
tilhi	mahdollinen			
tiltalti	mahdollinen			
tukkasotka	varma		x	EN
tuulihaukka	varma			
törmäpääsky	todennäköinen			EN
töyhtöhyppä	varma			
töyhtötiainen	varma			VU

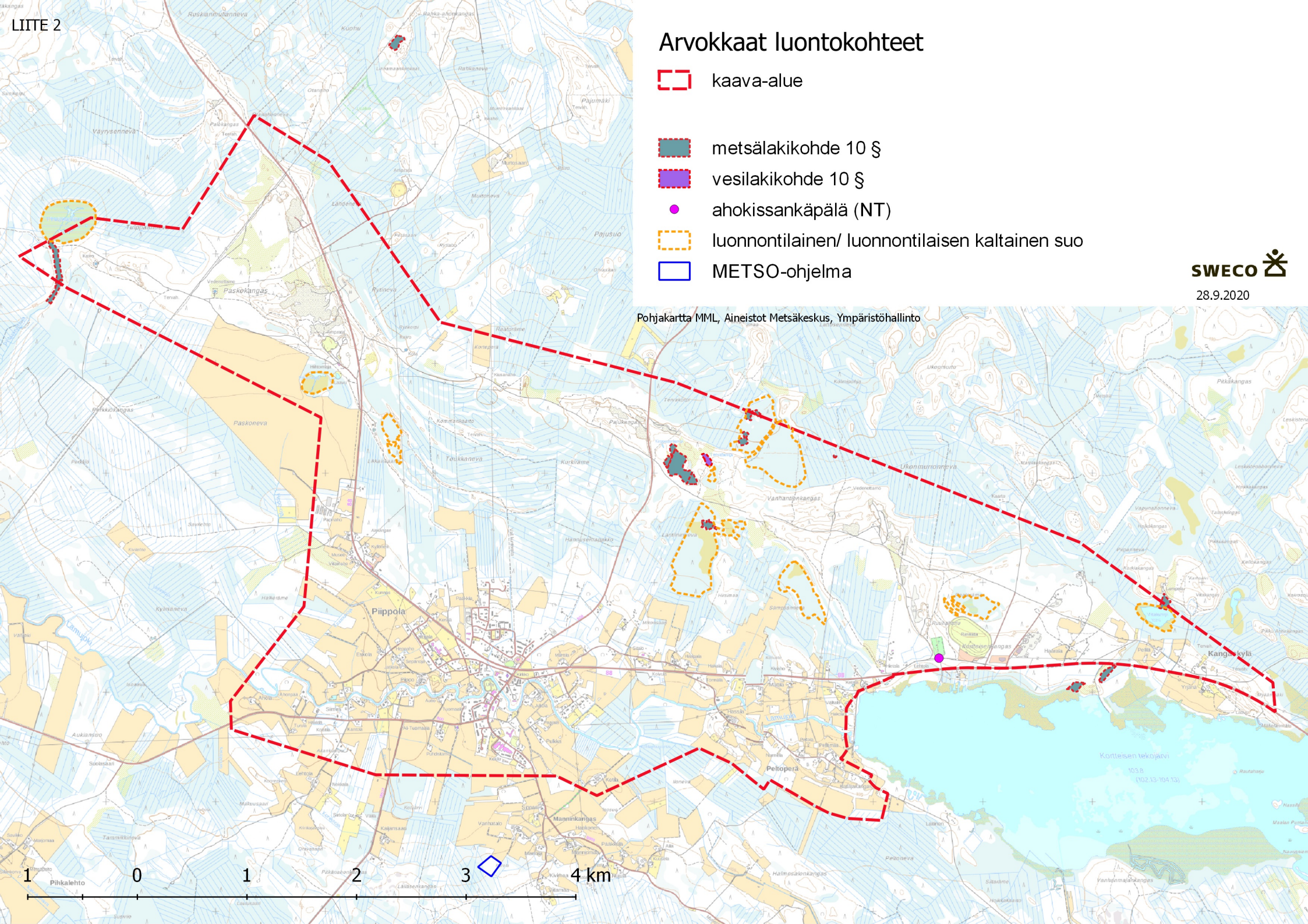


uivelo	mahdollinen	x	x	
valkoviklo	todennäköinen		x	NT
varis	varma			
varpunen	varma			EN
viherpeippo	mahdollinen			EN
vihervarpunen	varma			
viirupöllö	varma			
västäräkki	varma			

# Arvokkaat luontokohteet

-  kaava-alue
-  metsälakikohde 10 §
-  vesilakikohde 10 §
-  ahokissankäpälä (NT)
-  luonnontilainen/ luonnontilaisen kaltainen suo
-  METSO-ohjelma

Pohjakartta MML, Aineistot Metsäkeskus, Ympäristöhallinto



# Linnustokartta Liite 3

- kaava-alueen rajaus
- Linnustollisesti huomionarvoinen kohde
- Suomen tärkeä lintualue (FINIBA)
- ▲ Törmäpääskyn asumattomia koloja 18.6.2020
- TIIRA-tietokannan lintuhavainnot 1.1.2010 – 28.6.2020
- Äärimmäisen uhanalainen (CR)
- Erittäin uhanalainen (EN)
- Vaarantunut (VU)
- Silmälläpidettävä (NT)
- Elinvoimainen (LC)
- Uhanalaisuusarviointiin soveltumaton (NA)
- ◆ Alueellisesti uhanalainen
- ★ Lintudirektiivin liitteen I laji
- Suomen kansainvälinen vastuulaji
- ★ Erityisesti suojeltava laji
- + Linnun sijainti, mikäli ilmoitettu erikseen TIIRAssa

23.9.2020

