
KULTTUURIYMPÄRISTÖ

23.9.2022 päivitetty syksyn puhelujen perusteella

Urheilukentän laidalla oleva nuorisotalo, Matkustajakoti Puistola ja Köllölä paikallisesti arvokkaita -> kuulemistarve?
Pentti Haanpään koulun, Mahalan, Kontulan, Samppalan, Pikku-tuomaalan, Puistolan, Terveystalon ja viereisen rivitalon (Hyttilä) kuvauksia täydennetty

Rivitalo terveystalon vieressä nimi muutettu -> Hyttilä. muutettava myös kartalle

Köllölä lisättävä myös kartalle esim nro 23

16.4.2024 päivitetty Pohjois-Pohjanmaan museon lausuntojen, osallisten antamien tietojen ja vanhojen peruskarttojen pohjalta.

Tiedot Pentti Haanpään yhteyksistä kulttuuriympäristökohteisiin on täydennetty arkkitehti Anneli Salmelan puhelimitse antamien tietojen pohjalta.

Piippolan kirkonkylän osayleiskaavan kulttuuriympäristöselvitys

Kulttuuriympäristöselvitys on laadittu yleiskaavatasoisena selvityksenä alueen paikallisesti arvokkaiden rakennuskohteiden ja kulttuuriympäristöjen selvittämiseksi. Lisäksi on koottu tiedot alueen valtakunnallisista ja maakunnallisista inventoinneista.

Selvityksestä ja kohteiden arvotuksesta vastasivat arkkitehdit Elina Marjakangas ja Noora Kela.

Maastokäynnit ja kohteiden valokuvaus toteutettiin 10.6.2020 ja 21.10.2021 ja Köllölän osalta 21.6.2022.



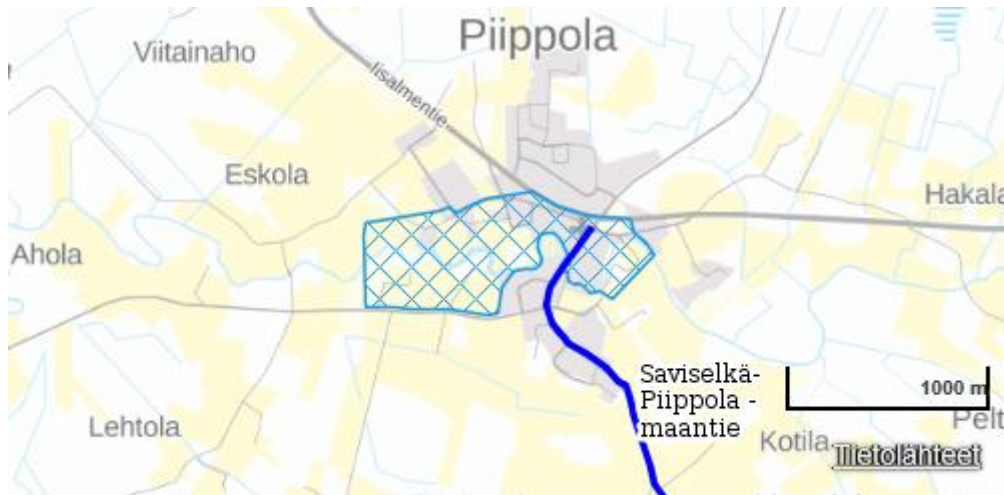
Sisällysluettelo

Sisällysluettelo	3
Valtakunnallisesti arvokas kulttuuriympäristö	5
Lamujokivarsi Piippolan kirkonkylässä	5
Saviselkä-Piippola -maantie	6
Vanha maantie (Sandelsin sotatie, Piippolassa myös Suolatie) ja Nuorisoseurantie	6
Maakunnallisesti arvokas kulttuuriympäristö	8
Historialliset kyläpaikat	14
Paikallisesti arvokas kulttuuriympäristö	17
Peltoperä	20
Autio	22
Koivula	23
Yrjänä	24
Kokon aitat	25
Työväentalo	26
Turula	27
Hyttilä	28
Samppala (Osuuspankin talo)	29
Majava	31
Mahala	32
Paajala	34
Eskola	35
Kujala	36
Savela	38
Kangaskylän koulu	39
Peltola	40
Siirtola	43
Katajakangas	44
Köllölä	45
Tasala	46
Pellikka	47
Haapasaari	49
Räisälä	51
Kontula	53
Pohjola	54
Lehtelä	56
Myllypelto	57
Lappi	58
Väkkärä	60
Ristola	62
Rissanen	63
Rinne	64
Nurmela	65
Harjula	66
Peltomaa	67

Erkkilä	68
Matkustajakoti Puistola	69
Paikallisesti arvokkaat raitit	70
Suolatie	70
Nuorisoseurantie ja Kortteisentie	72
Peltoperäntie	74
Jatkolankuja	74
Vanhat sillat, kulkureitit ym.	77
Piiponperäntien silta	77
Piippolan keskustan silta	78
Muut kohteet ja alueet	82
Urheilukenttä ja nuorisotalo	82
Pentti Haanpään koulu	83
Riihitien jälleenrakennuskauden talot: Haavisto, Kumpula ja Vainio	84
Valimonkujan jälleenrakennuskauden talot: Kerälä, Mäntylä, Kopero	86
Leskeläntien jälleenrakennuskauden talot: Kulmala, Seppälä	89
Leskeläntien jälleenrakennuskauden talo: Vanhakantola	91
Toivola	92
Riihelä	93
Keino ?	94
Haarala (Hyvärinen)	95
Saarenpää	96
Kaarre	97
Perälä ?	98
Nälli	99
Pikku-Tuomaala	100
Nurkkala ?	101
Veijola	102
Kurola	103
Kyllönen	104
Mäki	105
Lehtelä ?	106
Varpulan piharakennus ?	107
Väiilä	108
Törmälä	109
Annala	110
Suojala	111
Mäkelä	112

Valtakunnallisesti arvokas kulttuuriympäristö

Museoviraston laatiman valtakunnallisen RKY-inventoinnin mukaan alueella on yksi valtakunnallisesti arvokas kulttuuriympäristö, **Lamujokivarsi Piippolan kirkonkylässä**, ja yksi valtakunnallisesti arvokas museotie, **Saviselkä-Piippola -maantie**.



Alueen RKY-kohteet (Museovirasto, www.rky.fi 1/2020)

Lamujokivarsi Piippolan kirkonkylässä

lähde: Museovirasto, www.rky.fi 1/2020

Kuvaus

Piippolan kirkonkylässä muodostavat kirkko, pappila ja kantatalojen pihapiirit polveilevassa Lamujokivarressa tärkeän, pääosaltaan 1800-luvun rakennusperinnettä edustavan historiallisen ulottuvuuden muuten uudisrakennetussa taajamassa.

Lamujoki mutkittelee Piippolan kirkonkylän kohdalla itä-länsi -suuntaisena yhtenäisen peltoviljelysaukean halki. Piippolan kirkonkylä on kasvanut jokivarteen Simon Jylkän rakentaman, 1770 valmistuneen puukirkon ympärille. Joen mutkassa on Isopappila aittoineen. Jokivarressa ovat kirkonkylän kantatalot, joista mainittakoon erityisesti Anttilan pihapiiri kirkon vieressä sekä Lassila, Tuomaala, Piippo ja Jukola.

Piippolan kirkonkylän kautta kulkeva maantie on osa vanhaa maantieyhteyttä Oulusta Savoan.

Historia

Lamujokivarren pysyvä asutus syntyi 1500-luvun puolivälissä. Piippola kuului Saloisten seurakuntaan ja vuodesta 1769 se oli Pulkkilan kappelin saarnahuonekunta. Piippolan kylä oli taloluvun mukaan pitäjän suurin kylä. Seurakunnallisesti Piippola itsenäistyi 1845. Piippolan 1865 perustettu kunta yhdistyi Siikalatvaan 2009.

Saviselkä-Piippola -maantie

lähde: Museovirasto, www.rky.fi 1/2020

Kuvaus

Saviselkä-Piippola -maantie on yksi niistä museoteistä, jotka tiehallinto on valinnut kuvastamaan tienpidon historiaa Suomessa.

Maantie Kärsämäen Saviselästä Piippolaan on osa Oulun ja Savon välistä vanhaa maantieyhteyttä. Sorapäälysteisestä vanhasta maantiestä on museotietä 23 kilometrin osuus. Tie kulkee halki osittain asumattomien metsätaipaleitten ja polveilee maastossa noudattaen vanhojen talviteiden ja kyläteiden linjauksia.

Historia

Saviselkä-Piippola -maantien rakentaminen alkoi, kun Oulun läänin maaherra Jägerhorn esitti 1775 maantieyhteyden rakentamista Oulusta Nissilään. Lopullinen päätös tien rakentamisesta tehtiin 1825.

Tie paransi Savon ja Karjalan yhteyksiä Pohjanlahden satamiin. Piippolan ja Oulun välillä vanha talvitie seurasi kesätien linjausta, etelämpänä reitit erosivat. Tie rakennettiin hyväksikäyttäen talvitietä ja kyläteitä.

Piippolaan oli merkitty kestikievareiksi vuoden 1806 tiekartassa Kankaan ja Piipon talot.

1930-luvulla suunniteltiin maamme valtatieverkko ja tuolloin Kärsämäki-Piippola -tiestä tuli osa valtatietä n:o 4.

Vanha maantie (Sandelsin sotatie, Piippolassa myös Suolatie) ja Nuorisoseurantie

Muinaismuistolain rauhoittamia kiinteitä muinaisjäännöksiä ovat alkuperäisestä liikennekäytöstä poistuneet keskiajan ja uuden ajan alun maantieverkoston jäännökset.

Suolatie



Suolatie kulkee Piippolan kirkonkylän kohdalla Paskokankaalta Vanhantienkangasta pitkin Kangaskylälle ja entisen Oulaistenojan(nyk. kantatien pohjoispuolella olevan Kortteisen tekojärven osan) yli Ojalaan asti . Kulttuuriympäristön palveluikkuna (kyppi.fi)

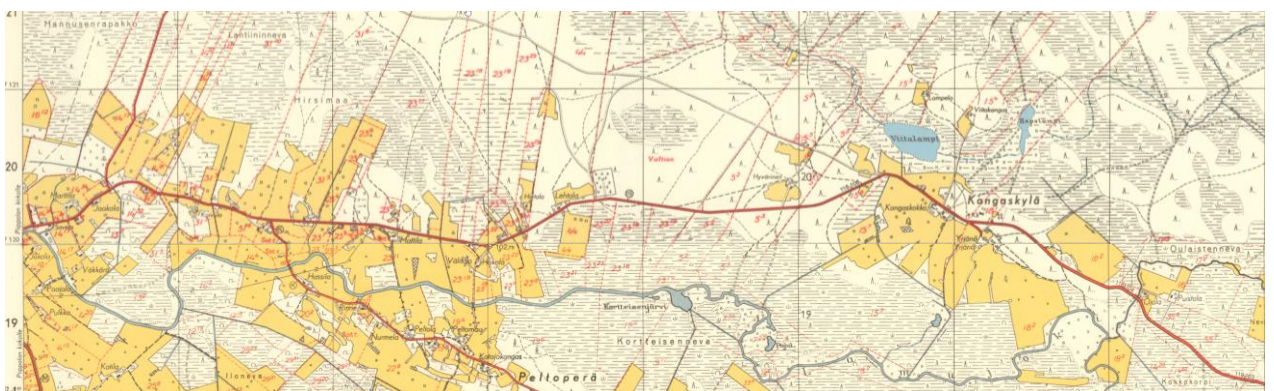
Museoviraston viimeksi 27.1.2023 täydentämien tietojen mukaan vielä Saviselkä-Piippola -maantietä vanhempi on Kuopio – Pyhäntä – Piippola – Pulkkila – Rantsila – Temmes – Oulu -talvitie, joka tunnettiin jo 1600-luvun alussa (Siikajokilaakson historia 2, s. 196). Kesätienä linjaus oli Oulusta Piippolaan jo 1600-luvulla (Siikajokilaakson historia 1, s. 452 ja 456). Piippolassa on säilynyt tätä Savontien linjausta useita kilometrejä Vanhan maantien kohdalla. Linjaus kulkee Kortteisen tekojärven pohjoispuolelta luoteeseen kuivassa hiekkapohjaisessa kangasmaastossa n. 9,5 km, linjauksen varrella sijaitsee asutusta itäpäässä. Vanhan maantien itäosasta käytetään myös nimitystä Suolatie. Suolatie on vielä käytössä olevaa hiekkatietä. Tietä käyttivät mm. Ruotsi-Suomen joukot Suomen sodan aikana. Tielinjaus on merkitty ja nimetty vuosina 1773-1786 laadituille Piippolan isonjaon kartoille. © <https://www.kyppi.fi/to.aspx?id=112.1000039935>
Suolatie molemmat päät ovat suunnittelualueella jääneet kantatien 88 alle.

Nuorisoseurantie

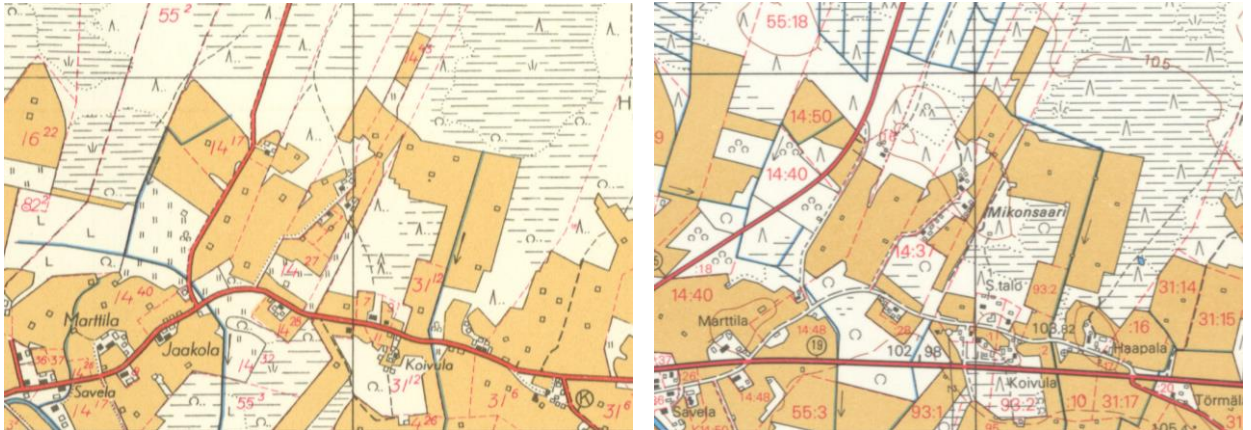
Museoviraston tietojen mukaan ”Vuosina 1773-1786 laadituille Piippolan isonjaon kartoille on merkitty kirkonkylän ja Kangaskylän välille kylätie. Tielinja on säilynyt hyvin samalla paikalla nykyisen Nuorisoseurantien ja pieneltä osin Kortteisen tekojärven pohjoispuolella Kortteisentien kohdalla. Nuorisoseurantien varrella sijaitsee vanhaa rakennuskantaa, mm. Marttilan ja Haapalan kantatalot. Tie on sorapintainen. Kortteisentie kulkee järveltä kohoavan kankaan reunalla. Tien lounaispuolella on Hakolan kantatalon paikka. Tie on sorapintainen ja sen varrella on peltoja, yksi maatila ja muutamia omakotitaloja.” <https://www.kyppi.fi/to.aspx?id=112.1000044890>



Kortteisentie kaartaa Hakolan talon kohdalta kohti hautausmaata.



Nuorisoseurantie ja sen nykyään kantatien 88 eteläpuolelle jäänyt yhtenäinen osa Kortteisentie olivat osa hautausmaan ohi Kangaskylään ja edelleen Iisalmeen johtavaa maantietä. Nuorisoseurantie on yhtynyt Suolatiehen ennen Kangaskokoa Kangaskylällä. Marttilan itäpuolelta on 1963 peruskartan mukaan lähtenyt maantie Pihkalan suuntaan. Nykyään tämä tie yhdistyy kantatiehen lännempänä. Peruskartta 1952 © Maanmittauslaitoksen vanhat kartat.



Tiestö ja rakennuskanta 1963 ja 1979. Nuorisoseurantieltä Marttilan itäpuolelta on vielä 1963 peruskartan mukaan lähtenyt maantie Pihkalan suuntaan. © Maanmittauslaitoksen vanhat kartat

Maakunnallisesti arvokas kulttuuriympäristö

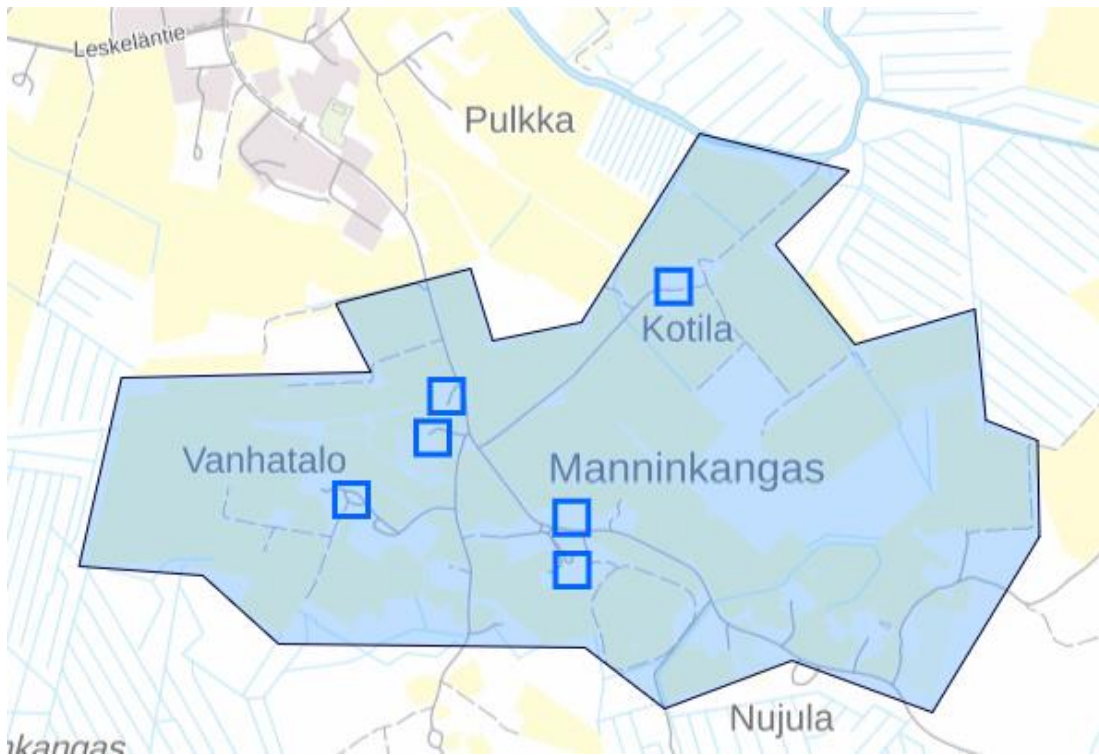
Osayleiskaava-alueelle sijoittuu osa maakunnallisesti arvokkaasta Manninkankaan alueesta ja yhdeksäntoista maakunnallisesti arvokasta kohdetta. Maakunnallisesti arvokkaat kohteet perustuvat Pohjois-Pohjanmaan liiton päivitysinventointiin vuodelta 2015 (MRKY 2015), ja ne on huomioitu 7.12.2016 hyväksytyssä 2. vaihemaakuntakaavassa. Rakennetun kulttuuriympäristön kohteita koskee seuraava maakuntakaavan suunnittelumääräys:

”Alueiden käytön suunnittelussa tulee edistää kulttuuriympäristön maakunnallisten arvojen säilymistä. Yksityiskohtaisemmassa kaavoituksessa on otettava huomioon rakennettu kulttuuriympäristö ja sen ominaislaatu. Suunnittelussa tulee kiinnittää erityistä huomiota Pohjois-Pohjanmaan rakennettu kulttuuriympäristö 2015 -selvitykseen kirjattuihin arvoihin ja ominaispiirteisiin.”

Maakunnallisesti arvokkaat alueet:

- Manninkangas

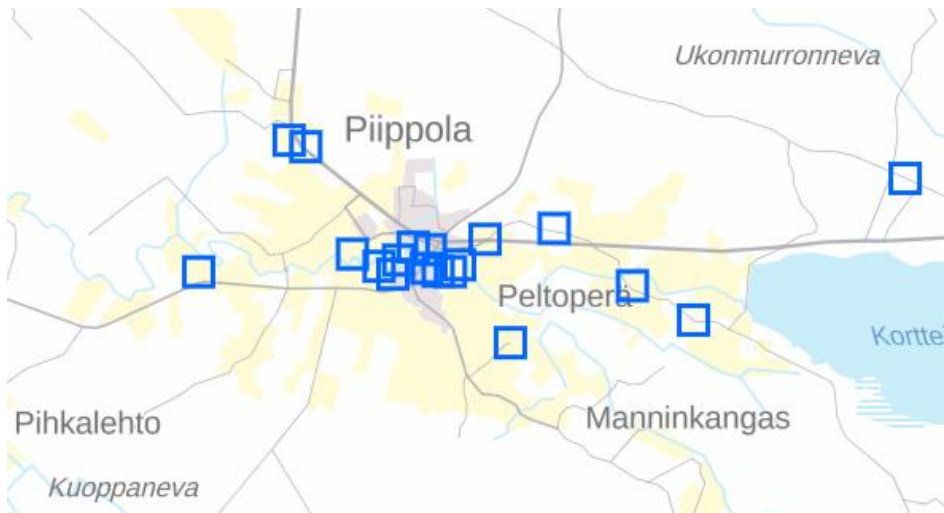
Manninkankaan kulttuuriympäristöalueesta osayleiskaava-alueelle sijoittuu sen pohjoisosa ja yksi alueeseen kuuluvista yksittäisistä kohteista: Kotila. Muut Manninkankaan alueeseen kuuluvat kohteet rajautuvat osayleiskaava-alueen ulkopuolelle.



Maakunnallisesti arvokas alue Manninkangas ja sen alueelle sijoittuvat kohteet. Manninkankaan pohjoisosa ja pohjoisin kohde (Kotila) sijoittuvat osayleiskaava-alueelle.

Maakunnallisesti arvokkaat kohteet:

1. Ahola
2. Alijarva ja Ylijarva
3. Anttila
4. Hassila
5. Ikola
6. Jukolan luhti
7. Kotila
8. Lamujoen saha ja mylly
9. Lassila
10. Marttila
11. Peltolan paja
12. Piippo
13. Piippolan Kirkko ja tapuli
14. Piippolan nuorisoseuratalo
15. Piippolan pappila
16. Sandelsin sotatie
17. Tuomaala
18. TVH:n varikko
19. Viitainahon kotiseutumuseo
20. Terveystalo (luonnosvaiheessa paikallisesti arvokas)



Maakunnallisesti arvokkaat kohteet.

Pohjois-Pohjanmaan rakennettu kulttuuriympäristö 2015 -inventointi ja kuntakohtaiset raportit löytyy Pohjois-Pohjanmaan liiton internetsivuilta
<https://www.pohjois-pohjanmaa.fi/kehittaminen/maakuntakaava/2-vaihemaakuntakaava-lainvoimainen/>

Ohessa maastokäynneillä otettuja kuvia maakunnallisesti arvokkaista kohteista. Kuvat: Elina Marjakangas ja Noora Kela Sweco Infra&Rail Oy 2020-2021.



Ahola



Aholalle johtava puukuja, taustalla päärakennus



Saapuminen Alijarvalle ja Ylijarvalle



Alijarva



Anttila urheilukentän ja joen suunnasta



Anttila ja sen talousrakennuksia



Hassila



Ikola



Jukolan luhti



Kotila



Lamujen saha ja mylly



Lassila



Marttila



Peltolan paja



Piippo



Piippolan kirkko



Piippolan nuorisoseurantalo



Piippolan pappila



Sandelsin sotatie



Sandelsin sotatien varren rakennuksia (Pellilä)



Tuomaala



Tuomaala Leskeläntieltä kuvattuna, puukuja



TVH:n varikko



Viitainahon kotiseutumuseo



Terveystalo



kiinteistötunnus: 412:9:78?
 sijainti: Vaarintie 3, 92620 Siikalatva
 tyyppi: sairaanhoolto ja sosiaalihuolto/asuinrakentaminen
 ajoitus: valmistunut 1951

kuvaus:

Entinen terveystalo, joka on muutettu asuinrakennukseksi ja peruskorjattu vuonna 1987. Rakennus yhdistyy katoksella viereiseen rivitaloon. Rakennus on aikakaudelleen tyypillinen terveystalo ja sen ulkoiset ominaispiirteet ovat säilyneet hyvin toteutetusta käyttötarkoituksen muutoksesta huolimatta. Vaikka rakennus sijaitsee aivan Piippolan ydinkeskustassa, se on jäänyt uudemman rakentamisen taakse pääväyliltä tarkasteltuna. Omassa ympäristössään se kuitenkin erottuu selvästi muusta rakennuskannasta ja on entisenä terveydenhuollon rakennuksena arvokas osa Piippolan kirkonkylän historiaa.

Terveystalo on ollut Kioski-tietokannassa arvottomattomana. [Pohjois-Pohjanmaan museo on nostanut sen tarkemman inventoinnin jälkeen maakunnallisesti merkittävien kohteiden joukkoon.](#)

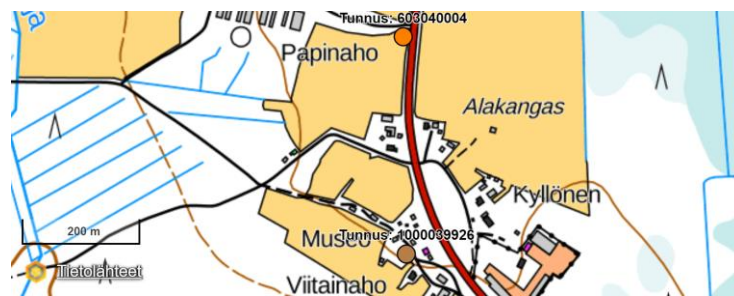
Historialliset kylänpaikat

Historialliset kylänpaikat ovat osittain samoja paikkoja, kuin maakunnallisesti tai paikallisesti arvokkaan kulttuuriympäristön rakennetut kohteet ja kantatolat. Suunnittelualueella näitä ovat Museoviraston kyppi.fi palvelusivuston mukaan seuraavat kohteet:

Keskustan pohjoispuoli ja Papinahon suunta

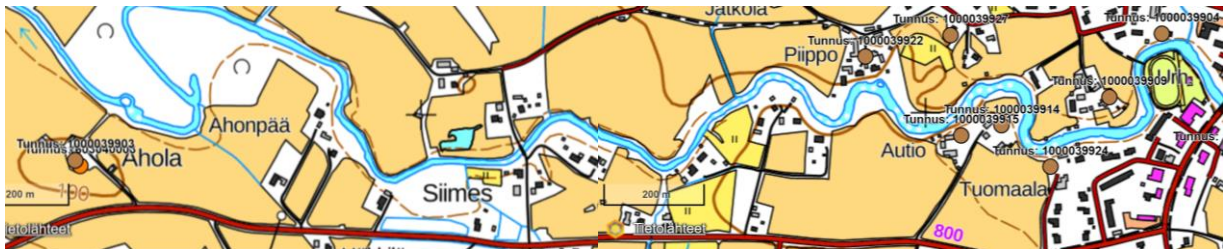
1) Viitainaho (kotiseutumuseo, kappalaispuustelli) tunnus 1000039926

Nykyisen Piippolan kotiseutumuseon paikalla on sijainnut 1700-luvulla pitäjän pappila. Uuden pappilan valmistuttua jäi Viitainaho kappalasi puustelliksi vuonna 1778. 1900-luvun alussa Viitainaho oli tukkikämpänä. Myöhemmin talo hankittiin Piippolan kotiseutumuseoksi (Siikajokilaaksonhistoria 1, s. 402). Pihapiiriissä on mm. tuulimylly, kirkonkylältä siirretty viljamakasiini ja eri tiloilta siirrettyjä talusrakennuksia. Pohjoispuolella sijaitseva Papinahon kantatalon paikka on tasoitettua sorakenttää. Luonti: 14.12.2020



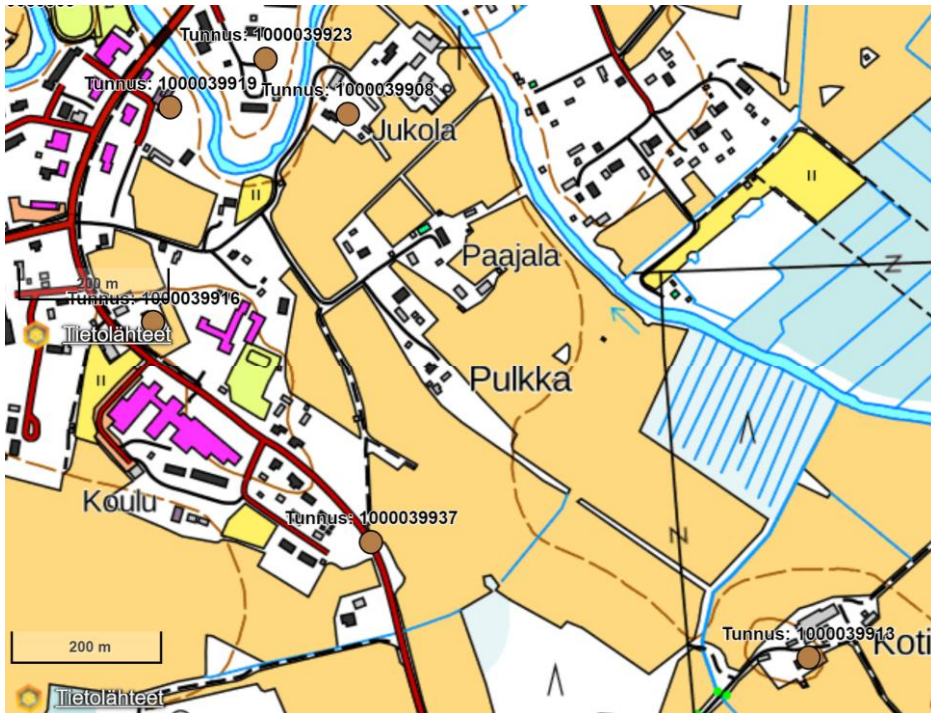
(Papinaho (603040004) on irtolöytö, ja todennäköinen entinen talonpaikka. Alue on tasoitettua sorakenttää.)

Piippolan länsiosia ja keskusta



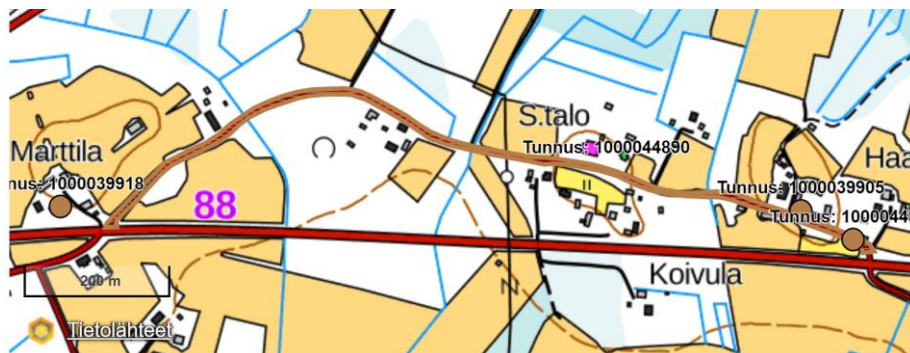
- | | |
|------------------------|--|
| 2) Piippo (Piippola) | tunnus 1000039922 (1700-luku) |
| 3) Väärä | tunnus 1000039927 (1700-luku) |
| 4) Jarva | tunnus 1000039909 (1700-luku) |
| 5) Anttila (Piippola) | tunnus 1000039904 (1600-luku, kestikievari 1900) |
| 6) Lassila | tunnus 1000039914 (1700-luku) |
| 7) Lassila 2 / Autio | tunnus 1000039915 ((1600?-)-1700-luku) |
| 8) Tuomaala (Piippola) | tunnus 1000039924 (1700-luku) |
| 9) Aho | tunnus 1000039903 (1700-luku) (Ahola 2, tunnus 603040003, löytöpaikka Ahon vieressä) |

Piippolan keskustan itäosa ja eteläosa Saviselkä-Piippolan maantien 1000039937 tuntumassa



- | | |
|----------------------------------|---|
| 10) Kauppila (Piippolan pappila) | tunnus 1000039923 (1700-luku) |
| 11) Pelli | tunnus 1000039919 (1700-luku, mylly hävinnyt) |
| 12) Ikola | tunnus 1000039908 (1700-luku, mylly hävinnyt) |
| 13) Mahala | tunnus 1000039916 (1700-luku) |
| 14) Kotila | tunnus 1000039913 ((1600?-)-1700-luku) |

Nuorisoseurantien (kohde 1000044890) varsi



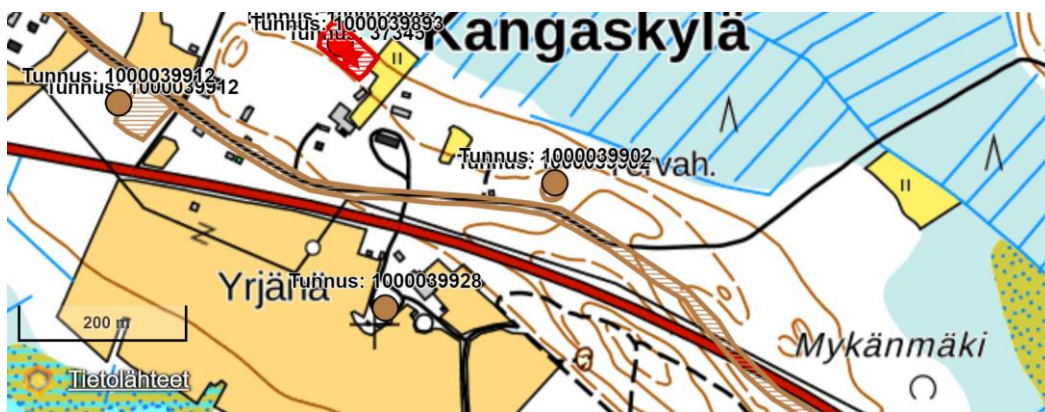
- | | |
|------------------------|---|
| 15) Marttila | tunnus 1000039918 (1700-luku, kestikievari) |
| 16) Haapala (Piippola) | tunnus 1000039905 (1700-luku) |

Peltoperäntien varsi



- | | |
|------------------------|-------------------------------|
| 17) Hassila | tunnus 1000039907 (1700-luku) |
| 18) Peltola (Piippola) | tunnus 1000039920 (1700-luku) |
| 19) Peltomaa | tunnus 1000039921 (1700-luku) |
| 20) Hakola | tunnus 1000039906 (1700-luku) |

Kangaskylä Suolatien (tunnus 1000039935) varsi

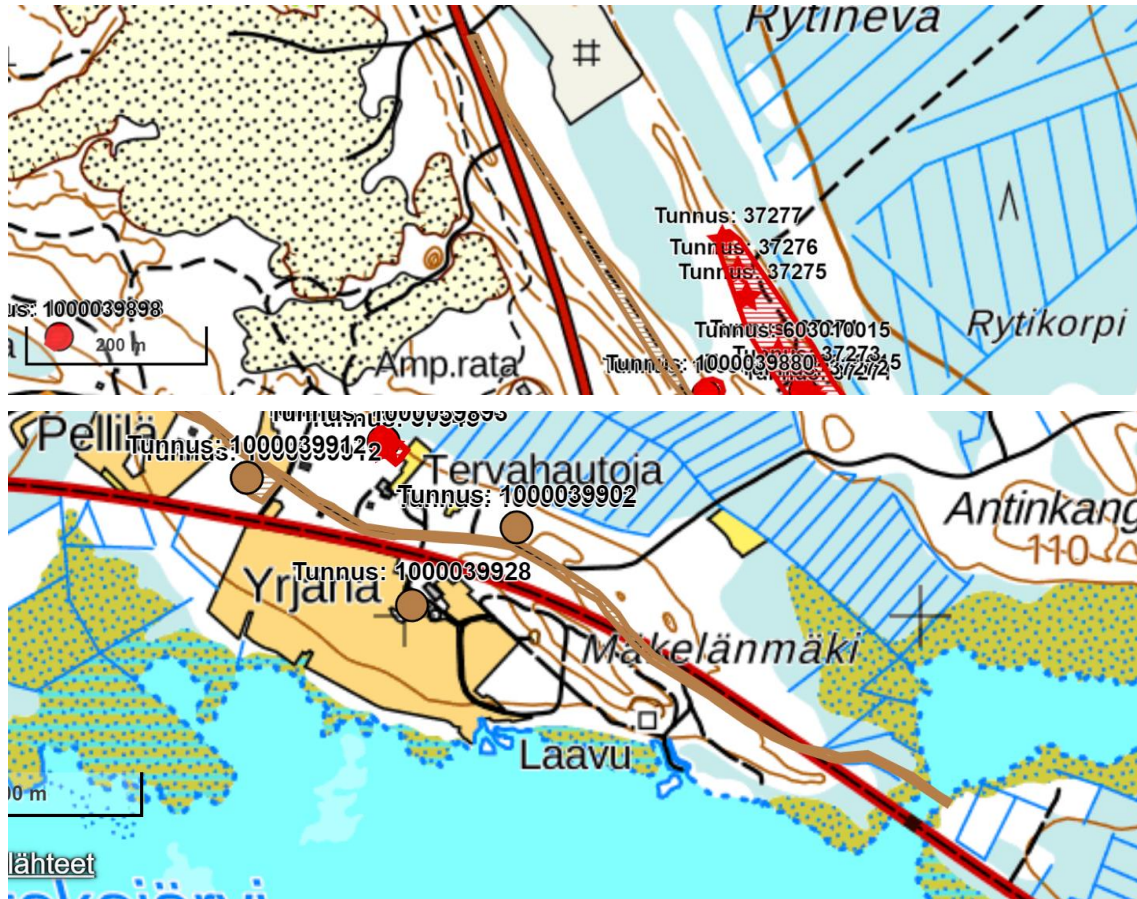


- | | |
|-----------------|-------------------|
| 21) Kangaskokko | tunnus 1000039912 |
|-----------------|-------------------|

(Huom! Kartan kohde Kangaskylä 2, 1000039902 Suolatien pohjoispuolella, on tervahauta)

- | | |
|-----------------------|---|
| 22) Yrjänä (Kankaala) | tunnus 1000039928 (1653 kartassa, 1806 tiekartassa
kestikievari, jää uudistetun kaavarajauksen ulkopuolelle) |
|-----------------------|---|

Suolatie (1000039935) kulku, länsi- ja itäpää



Paikallisesti arvokas kulttuuriympäristö

Pohjois-Pohjanmaan liiton vuonna 2015 tekemän maakunnallisesti arvokkaiden kohteiden päivitysinventoinnin yhteydessä on Kioski-tietokantaan tallennettu myös paikallisesti arvokkaaksi arvoitettuja rakennuskohteita. Muita paikallisesti arvokkaita kohteita on selvitetty maastokäyntien perusteella mm. käymällä läpi ennen vuotta 1960 rakennetut kohteet ja tutkimalla vanhoja karttoja. Seuraavassa on esitys paikallisesti arvokkaista rakennetun kulttuuriympäristön alueista ja kohteista.

Paikallisesti arvokkaat alueet:

- Peltoperä

Paikallisesti arvokkaat kohteet:

- Autio (Kioski)
- Koivula (Kioski)
- Yrjänä (Kioski, jää uudessa aluerajauksessa kaava-alueen rajan ulkopuolelle)

- Kokon aitat (Kioski)
- Kontula
- Työväentalo
- Turula
- ~~Terveystalo~~ (muutettu P-P museon lausunnon johdosta maakunnallisesti arvokkaaksi)
- Hyttilä
- Samppala (Osuuspankin talo)
- Majava
- Mahala
- Paajala
- Eskola
- Kujala
- Savela
- Kangaskylän koulu
- Peltola
- Siirtola
- Katajakangas
- Köllölä
- Tasala
- Pellikka
- Haapasaari
- Räisälä
- Kontula
- Pohjola
- Lehtelä
- Myllypelto
- Lappi
- Väkkärä
- Ristola
- Rissanen
- Rinne
- Nurmela
- Harjula
- Peltomaa
- Erkkilä

Piippolassa jälleenrakennuskauden rakennukset sijaitsevat pääasiassa hajallaan irrallisina yksiköinä, eikä erityisiä jälleenrakennuskauden aluekokonaisuuksia hahmotu. Riihitiellä on kolmen vierekkäisen jälleenrakennuskauden asuinrakennuksen muodostama ryhmä, jossa talojen päädyt erottuvat lisalmentielle. Lisäksi jälleenrakennuskauden asuinrakennuksia on useampia Leskeläntien varressa, kolme kohdetta Valimontien alueella ja mm. Väkkäränperällä. Tyypillisesti jälleenrakennuskauden rakennuksiin on tehty aikojen saatossa useita muutoksia ja laajennuksia, kuten kuisti- ja ikkunaremontteja ja ns. elintasosiipiä. Muutokset ovat muuttaneet rakennusten alkuperäistä hahmoa ja tyylipiirteitä ja pihapiireissä näkyy ajallinen kerroksellisuus.

Yksittäisillä jälleenrakennuskauden kohteilla on merkitystä osana vanhoja raitteja tai kulttuurimaisemaa silloin, kun pihapiirit kiinnittyvät tiiviisti tieympäristöön, kohteet ovat silmämääräisesti hyväkuntoisia ja aikakaudelle ominaiset tyylipiirteet hahmottuvat ympäristöön mahdollisista rakennuksiin tehdyistä muutoksista huolimatta.

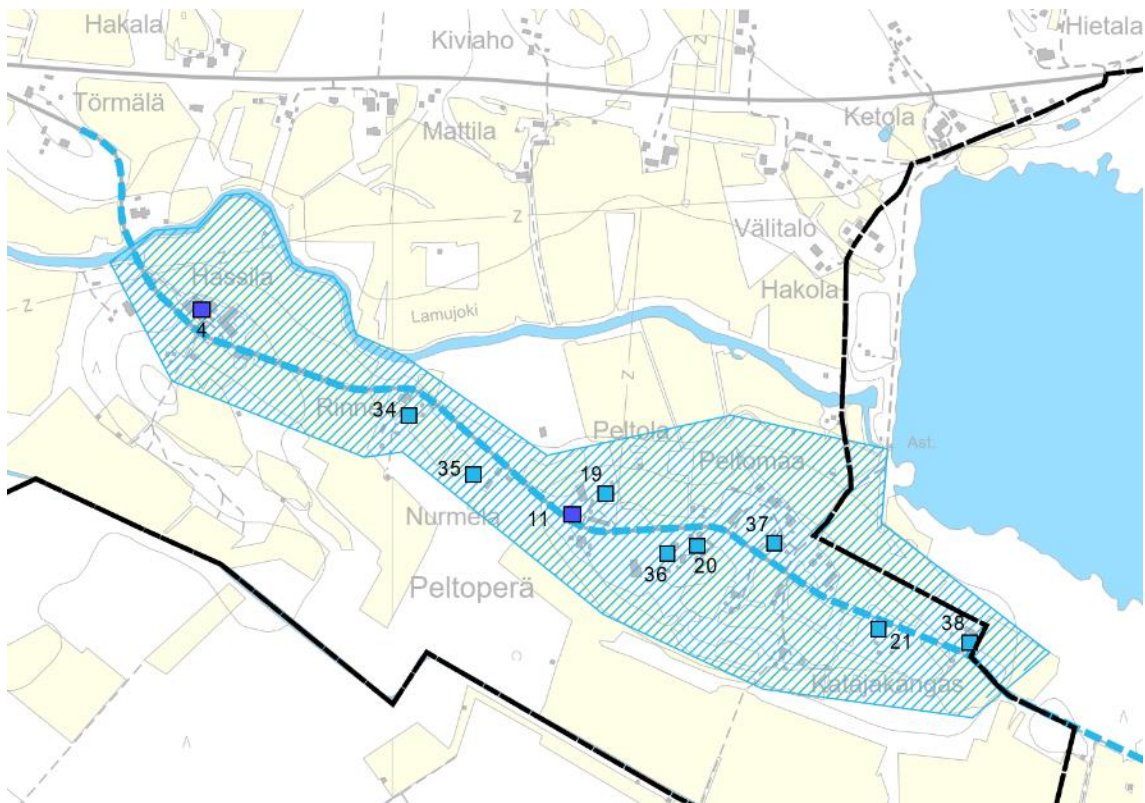
Paikallisesti arvokkaiksi arvioidut jälleenrakennuskauden kohteet on listauksen lopussa erikseen (kohteesta Kontula eteenpäin).

Peltoperä

Peltoperä on Kortteisen tekojärven länsipuolella sijaitseva yhtenäisesti rakentunut alue vanhan kumpuilevan ja mutkittelevan maantien varressa. Peltoperäntie kulkee loivapiirteisten mäkien lakialueiden kautta, joille sijoittuu paljon perinteistä rakentamista ja useita maakunnallisesti tai paikallisesti arvokkaita rakennuskohteita. Tiemaisema on vaihtelevaa ja siihen kuuluu myös aittoja ja latoja. Peltoperän alueella on myös vanhoja pajoja (Hassila, Peltola).

Peltoperä erottuu hyvin ympäröivästä maisemasta. Laki- ja rinnealueille sijoittuvia rakentamisalueita ympäröi laajat pellot, joiden ylitse avautuu näkymiä Kortteiselle ja Lamujoelle.

Peltoperän alue on myös Kioski-tietokannassa kohteena, johon ei sisälly tarkempaa arvoa, rajausta tai aluekuvausta. Kulttuuriympäristöalueeseen on tässä rajattu Hassilanmäen Peltoperän mäkien peltojen ympäröimät alueet. Kioskissa alueeseen kuuluu myös kaksi rajauksen ulkopuolelle sijoittuvaa Peltoperäntien varren kohdetta: Törmälä ja Laitinen sekä Koivula, joka sijaitsee nykyisen lisalmentien varressa erillään.



Peltoperän alueen sijainti ja rajaus, sekä alueen sisältämät arvokkaat kohteet



Peltoperän alueelle sijoittuva Peltomaa, taustalla Korteisen tekojärvi.



Siirtolan ja Harjulan pihapiirit sijaitsevat aivan vanhan maantien varressa.



Vanhat ladot Keinoon johtavan pääsytien varressa Annalan kiinteistöllä.

Autio



Kuvat: Noora Kela Sweco Infra&Rail Oy 2020

kiinteistötunnus: 791-412-3-74
sijainti: Lassilankuja 18, 92620 Siikalatva
tyyppi: maa- ja metsätalous
ajoitus: -

Kioski-tietokannan kohderaportti.

Koivula



Kuva: Noora Kela Sweco Infra&Rail Oy 2021

kiinteistötunnus: 791-412-93-4
sijainti: Nuorisoseurantie 83, 92620 Siikalatva
tyyppi: maa- ja metsätalous
ajoitus: -

Kioski-tietokannan kohderaportti.

Yrjänä



Kuva: Meeri Karjula 2015 (lähde: KIOSKI)

kiinteistötunnus: 603-403-97-1
sijainti: lisalementie 631, 92620 Siikalatva
tyyppi: maa- ja metsätalous
ajoitus: -

Kohde sijaitsee kaava-alueen ulkopuolella, joten kohteen suojele ei vahvistu yleiskaavalla.
Kioski-tietokannan kohderaportti.

Kokon aitat



Kuva: Meeri Karjula 2015 (lähde: KIOSKI)

kiinteistötunnus: 791-412-15-9
sijainti: Suolatie 26, 92620 Siikalatva
tyyppi: maa- ja metsätalous
ajoitus: -

Kioski-tietokannan kohderaportti.
Ikkunoiden uusiminen on vaikuttanut rakennuksen ulkomuotoon.

Työväentalo



työväen

Kuvat: Elina Marjakangas Sweco Infra&Rail Oy 2020

kiinteistötunnus: 412:9:13 ja 412:9:45
sijainti: Leskeläntie 1, 92620 Siikalatva
tyyppi: seura- ja kerhorakennukset
ajoitus: rakennettu 1951 (lähde: RaHu-rekisteri)

kuvaus:

Työväentalo sijaitsee näkyvällä paikalla Keskustien ja Leskeläntien risteyksessä, maisemallisesti tärkeällä paikalla. Se edustaa melko tavanomaista aikakautensa rakentamista, mutta se on historiallisesti arvokas osana kylän työväenliikkeen menneisyyttä. Rakennus sijoittuu kahdelle kiinteistölle. Kohde koostuu yhdestä rakennuksesta.

(Piippolan työväenyhdistyksen tietojen mukaan rakennettu 1947. seurantalot.fi)

Turula



Kuvat: Noora Kela Sweco Infra&Rail Oy 2020

kiinteistötunnus: 412:1:4
 sijainti: Leskeläntie 192, 92620 Siikalatva
 tyyppi: asuinrakennus
 ajoitus: rakennettu 1912 (lähde: RaHu-rekisteri)

kuvaus:

Hyvin säilynyt neljän rakennuksen pihapiiri, joka sijaitsee peltoalueiden keskellä omana saarekkeenaan. Rakennusryhmään kuuluu päärakennus ja kolme piharakennusta. Piharakennukset ovat helposti hahmotettavissa Leskeläntieltä käsin. Päärakennus peittyi osin puuston taakse. Rakennukset ovat säilyttäneet hyvin aikakauden ominaispiirteensä.

Hyttilä



Kuvat: Elina Marjakangas Sweco Infra&Rail Oy 2020

kiinteistötunnus: 412:9:78?
sijainti: Vaarintie 3, 92620 Siikalatva
tyyppi: sairaanhoolto ja sosiaalihuolto/asuinrakentaminen
ajoitus: rakennettu 1964 ja 1970

kuvaus:

Terveystalon vieressä sijaitseva yksikerroksinen rivitalo. Talo on vuokra-asuntoina ja tunnetaan nimellä Hyttilä. Hyttilä on omistajan mukaan valmistunut kahdessa eri osassa vuosina 1964 ja 1970. Rivitalossa on julkisivussa näkyvissä tiilimuurauksia ja muuratut piiput. Rakennuksen ominaispiirteet ovat säilyneet kohtuullisen hyvin. Rivitalo sijaitsee urheilukentältä ja jokivarresta käsin tarkasteltuna näkyvällä paikalla ylärinteen puolella.

Kohde on Kioski-tietokannassa, mutta kohteen arvoa ei ole määritelty.

HUOM!

Viereinen Terveystalo on ollut Kioski-tietokannassa arvottomattomana. Pohjois-Pohjanmaan museo on nostanut sen tarkemman inventoinnin jälkeen maakunnallisesti merkittävien kohteiden joukkoon.

Samppala (Osuuspankin talo)



Kuvat: Noora Kela Sweco Infra&Rail Oy 2020

kiinteistötunnus: 412:12:11
 sijainti: Keskustie 6, 92620 Siikalatva
 tyyppi: liike-elämä ja kaupankäynti
 ajoitus: rakennettu 1954 (lähde: RaHu-rekisteri)

Kohde on aiemman yleiskaavoituksen yhteydessä arvioitu paikallisesti merkittäväksi ja suojeltu yleiskaavassa. Kohde on myös Kioski-tietokannassa (statuksella arvoa ei määritelty). Samppala on Pentti Haanpään entinen asuintalo, jolla on siten ainakin historiallista merkitystä. Asunto

sijaitse rakennuksen yläkerrassa ja osuuspankki alakerrassa. Haanpää asui talossa viimeiset vuodet ennen kuolemaansa

kuvaus (Kioskista):

LÄHIYMPÄRISTÖ

Rakennus sijaitsee Keskustien varressa, kunnantaloa vastapäätä Piippolan keskustassa. Vieressä sijaitsee mm. Lamujoen sahan ja myllyn rakennus.

SÄILYMISEDELLYTYKSET

Rakennus toimii asuin- ja liikerakennuksena. 2003 hyväksytyssä Piippolan osayleiskaavassa luokiteltu paikallisesti merkittäväksi kohteeksi.

LUETTELOINTIPERUSTE

Osuuspankin rakennuttama, jälleenrakennuskautta edustava asuin- ja liikerakennus on tärkeä osa paikallishistoriaa. Samalla se edustaa aikansa pankkirakennuskantaa. Se on myös osaltaan ollut muodostamassa kirkonkylän keskustaa ja sen tärkeintä liikenneväylää.

Majava



Kuvat: Noora Kela Sweco Infra&Rail Oy 2020

kiinteistötunnus: 412:12:46
 sijainti: Pellintie 6, 92620 Siikalatva
 tyyppi: asuinrakennus, teollisuus-/tuotantohalli
 ajoitus: rakennettu 1940 (päärakennus), 1938 (piharakennus) (lähde: RaHu-rekisteri)

kuvaus:

Pihapiiriin kuuluu kaksi rakennusta: asuinrakennus vuodelta 1940 ja piharakennus, jota on laajennettu ja muutettu aikojen saatossa. Rakennuksia ei juuri erota Keskustieltä käsin, sillä ne peittyvät puuston ja muun rakennuskannan taakse, mutta pihapiiri erottuu selvästi Haanpääntieltä käsin. Rakennus on kookas ja näyttävä, muttei kenties enää rakennushistoriallisesti arvokas. Päärakennuksen ulkomuoto on muuttunut muun muassa ikkunoiden uusimisen myötä, eikä rakennuksesta enää selvästi hahmota sen rakennusajankohtaa.

Mahala



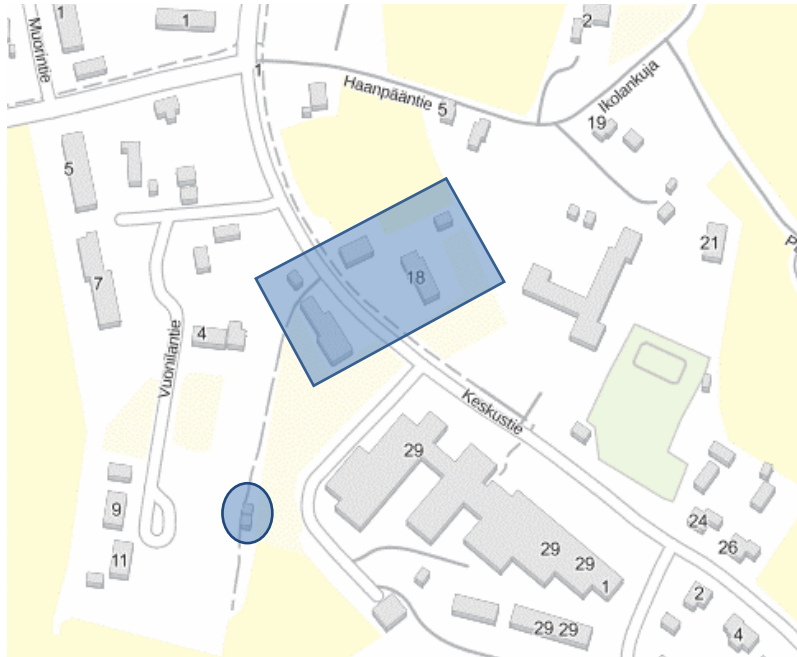
Kuvat: Noora Kela Sweco Infra&Rail Oy 2020

kiinteistötunnus: 412:9:76 ja 412:9:73
sijainti: Keskustie 18, 92620 Siikalatva
tyyppi: maatalousrakennuksia
ajoitus: ?

kuvaus:

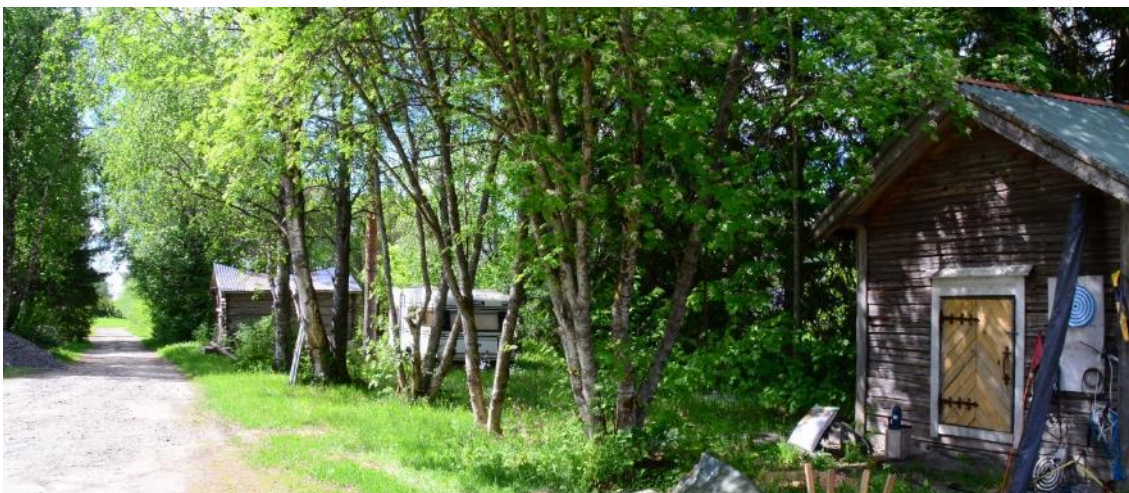
Kohde koostuu useasta vanhasta piharakennuksesta, jotka sijoittuvat Keskustien molemmin puolin. Kohteella on merkitystä etenkin osana valtakunnallisesti arvokasta Saviselkä-Piippola-maantien tienvarsimaisemaa. Vanha asuinrakennus on ilmeisesti purettu, mutta jäljelle on jäänyt useita hyvin säilyneitä vanhoja piharakennuksia, kuten navetta ja aittoja. Navetta on rakennettu omistajan mukaan 1940-luvulla ja se on suojeltu myös 1983 hyväksytyssä

asemakaavassa. Alueella on myös vanha mylly ja riihi, jotka ovat päässeet heikompaan kuntoon. Osoitteessa Keskustie 18 oleva isohko luhtiaitta on parempikuntoinen ja kengitetty. Pihapiirin tiiliverhoiltu asuinrakennus on rakennettu vuonna 1962. Vanhat piharakennukset edustavat tyypillistä maatalousrakentamisen perinnettä ja niillä on merkitystä osana tieympäristöä ja kulttuurimaisemaa. Vanhoja aittoja on Mahalan kiinteistön lisäksi myös viereisellä kapealla kiinteistöllä 412:9:73 kauempana pienen peltokujanteen päässä.



Mahalan rakennusten muodostama kokonaisuus kartalla.

Paajala



Kuvat: Noora Kela Sweco Infra&Rail Oy 2020

kiinteistötunnus: 412:4:40
 sijainti: Paajalantie 29, 92620 Siikalatva
 tyyppi: asuinrakennus
 ajoitus: rakennettu 1920 (lähde: RaHu-rekisteri)

kuvaus:

Toiminnassa oleva maatila, jonka pihapiirissä sijaitsee 1920 rakennettu vanha päärakennus, vuonna 1986 rakennettu uusi päärakennus sekä useita piha- ja tuotantorakennuksia, joista osa vaikuttaa olevan samaa ikäluokkaa vanhan päärakennuksen kanssa. Rakennuksissa on nykyään peltikatteet. Vanhan päärakennuksen runko on notkahtanut, eikä se ole nykyisellään käytössä. Vanhan asuinrakennuksen ominaispiirteet ovat hyvin säilyneet.

Eskola



kiinteistötunnus: 412:109:0
 sijainti: Piiponperäntie 53, 92620 Siikalatva
 tyyppi: asuinrakennus
 ajoitus: vanha asuinrakennus 1800-luku? (RaHu-rekisterissä 1920)

kuvaus:

Kohde sijaitsee laajojen peltoaukeiden reunalla, Piiponperäntien varressa. Pihapiiriin kuuluu vanha asuinrakennus vuodelta ja useita piha- ja talousrakennuksia. Pihapiiri sulkeutuu aikakautensa maataloille tyypillisesti kolmelta sivulta. Rakennuksia on osin uusittu ja jatkettu.

Eskola on Kioski-tietokannassa, mutta kohteen arvoa ei ole määritetty.

Kujala



Kuvat: Noora Kela Sweco Infra&Rail Oy 2020

kiinteistötunnus: 412:2:62 ja 412:2:63
sijainti: Anttilantie 30, 92620 Siikalatva
tyyppi: asuinrakennus, talousrakennus
ajoitus: rakennettu 1920 (päärakennus), 1934 (pihan perän talousrakennus) (lähde: RaHu-rekisteri)

kuvaus:

Kujalan päärakennus ja sitä vastapäätä oleva pitkä talousrakennus sijaitsevat näkyvällä paikalla Anttilantien varrella, liittyen kiinteästi tieympäristöön. Pihapiiri rajautuu tyypilliseen tapaan kolmelta sivulta. Asuinrakennus koostuu vuonna 1920 rakennetusta vanhasta osasta, jonka edessä on kaksoiskuisti. Kuistia on jatkettu myöhemmin lisätyllä osin lasitetulla katoksella, mutta alkuperäinen kuistirakenne on hahmotettavissa kattomuodosta ja kuistin ikkunoiden sijainnista.

Kujala on kohteena v. 2003 osayleiskaavassa. Kujala on Kioski-tietokannassa, mutta siinä kohteen arvoa ei ole määritetty.

Savela



Kuvat: Elina Marjakangas ja Noora Kela Sweco Infra&Rail Oy 2020/2021

kiinteistötunnus: 412:14:50
sijainti: Väänäsentie 7, 92620 Siikalatva
tyyppi: asuinrakennus
ajoitus: rakennettu 1928 (lähde: RaHu-rekisteri)

kuvaus:

Vuonna 1928 rakennettu puolitoistakerroksinen asuinrakennus sijaitsee puuston keskellä lähellä Lamujoen rantaa. Asuinrakennuksessa on ristin muotoon rakennettu jyrkkä harjakatto ja pihan puolella todennäköisesti jälkikäteen tehty tai uudistettu umpikuisti. Pihapiiri on avoin.

Kangaskylän koulu



Kuva: Karjula 2015 (Kioski)



Kuva: Elina Marjakangas Sweco Infra&Rail Oy 2020

kiinteistötunnus: 412:18:1
 sijainti: Suolatie 3, 92620 Siikalatva
 tyyppi: asuinrakennus (entinen koulu)
 ajoitus: rakennettu 1929 (lähde: RaHu-rekisteri)

kuvaus:

Kangaskylän koulu on entinen kansakoulu, joka on sittemmin muutettu asuinrakennukseksi. Vanhan koulurakennuksen lisäksi pihapiirissä on kolme piharakennusta. Koulurakennus on puolitoistakerroksinen ja maantielle päin osoittavat ikkunat ovat pinta-alaltaan suuret. Pihan puolella on kaksi kuistia ja ikkunat pienempiä. Ikkunoita on uusittu, mikä on muuttanut puitejakoa, mutta muutoin rakennuksen ominaispiirteet vaikuttavat säilyneen hyvin. Entinen kansakoulu on tärkeä osa paikallishistoriaa. Kioskin kohderaportissa kohdetta ei ole tarkemmin kuvattu tai arvioitu.

Peltola



Kuva: Karjula 2015 (Kioski)



Peltolan paja nykytilassa, Noora Kela Sweco Infra&Rail Oy 2021



Kuvat: Noora Kela Sweco Infra&Rail Oy 2021

kiinteistötunnus: 412:31:21
sijainti: Peltoperäntie 144, 92620 Siikalatva
tyyppi: maa- ja metsätalous
ajoitus: rakennettu 1880 (lähde: RaHu-rekisteri)

Peltolan paja on erikseen maakunnallisesti arvokas kohde ja Peltolan muu pihapiiri on arvioitu paikallisesti arvokkaaksi tämän inventoinnin yhteydessä. Pihapiiri sijaitsee mäen rinteessä Peltoperäntien mutkassa tien pohjoispuolella ja siihen kuuluu useita rakennuksia. Kohde on arvokas osa Peltoperän kulttuurimaisemaa

Kohde on Kioski-tietokannassa, mutta sitä ei ole arvoitettu.

kuvaus Kioskista: **LÄHIYMPÄRISTÖ**

Pihapiiri sijaitsee soratien varrella, ympärillä avautuu loivasti kumpuileva viljelysmaisema. Rakennukset ovat tontilla hajallaan, eivätkä muodosta yhtenäistä, sulkeutuvaa pihapiiriä.

SÄILYMISEDELLYTYKSET

Tila on asuinkäytössä. Piharakennukset ovat varastokäytössä tai tyhjillään.

LUETTELOINTIPERUSTE

Tila sijaitsee maisemallisesti merkittävällä paikalla ja rakennukset edustavat vanhaa maaseudun rakennusperinnettä. Lisäksi Peltolan paja on mainittu Pohjois-Pohjanmaan kulttuurihistoriallisesti merkittävien kohteiden luettelossa.

historia

Peltolan entinen nimi on Iso-Peltola. Se on kuulunut Pikkaraisen suvulle todennäköisesti vuodesta 1917 lähtien. Ennen Pikkaraisia tilalla on perimätiedon mukaan asunut kolmet eri asukkaat. Pihan poikki on kulkenut todennäköisesti yleinen tie, josta muistumana on kasvillisuuden peittämä koivukuja tilalta pohjoiseen päin Lamujokea kohti. Lamujoen ylittänyt silta purettiin 40-luvulla.

Päärakennus on rakennettu 1800-luvulla. Se on ollut hirsipintainen ja jo ennen Pikkaraisten tuloa punamullattu. Rakennuksessa oli T-karmi-ikkunat, pärekatto ja rossipohja ja se oli paljon suurempi kuin nykyään. Pirtissä oli 18 leivän kivi-uuni, jonka muurarin nimi ei ole tiedossa. 50-luvulla kamarin uunin muurasi (etunimi sukunimi), joka uusi rakennuksen muut uunit 60-luvulla. 50-luvulla rakennuksen pirtinpuoli purettiin polttopuiksi ja kuisti käännettiin ja siirrettiin rakennuksen pätyyn. 60-luvulla rakennuksen ulkoseinät laudoitettiin ja asennettiin huopakate.

Pihapiirissä oleva puojitalli on peräisin 1800-luvulta ja navettarakennus on vuodelta 1928. 50-luvulla navetan sisäseinät valettiin betonista. Peltoperäntien vieressä oleva aitta on rakennettu 1800-luvulla ja siinä kiinni olevat liiterit ovat 50-luvulta. Samoin 50-luvulta on peräisin saunarakennus. Vanha savusauna on purettu ja poltettu.

Peltoperäntien vieressä on tilan rakennuskantaan kuuluva paja, joka on rakennettu todennäköisesti 1900-luvun alussa.

Siirtola



Kuvat: Noora Kela Sweco Infra&Rail Oy 2021

kiinteistötunnus: 412:19:13
 sijainti: Peltoperäntie 157, 92620 Siikalatva
 tyyppi: asuinrakennus
 ajoitus: rakennettu (lähde: RaHu-rekisteri)

kuvaus: Arvokas osana Peltoperän kulttuuriympäristöaluetta, sijaitsee näkyvällä paikalla Peltoperäntien varressa. Rakennusta on vastikään kunnostettu. Rakennuksen ominaispiirteet ovat hyvin säilyneet. Myös pihapiiri- ja talousrakennuksia on säilynyt.

Kohde on Kioski-tietokannassa, mutta sitä ei ole arvoitettu.

Katajakangas



Kuvat: Noora Kela Sweco Infra&Rail Oy 2021

kiinteistötunnus: 412:19:25
sijainti: Peltoperäntie 193, 92620 Siikalatva
tyyppi: asuinrakennus
ajoitus: asuinrakennus on rakennettu 1922 (lähde: Kioski)

kuvaus: Osa Peltoperän kulttuuriympäristöaluetta, sijaitsee näkyvällä paikalla aivan Peltoperäntien varressa. Rakennuksessa on ristin muotoinen katto. Rakennuksen ominaispiirteet ovat hyvin säilyneet, mutta kunto luultavasti käytön puutteen vuoksi heikentynyt. Piharakennukset ovat pieniä, ja piha siksi varsin avoin. Pihapiiriä ympäröi metsä.

Kohde on Kioski-tietokannassa, mutta sitä ei ole arvoitettu.

Köllölä



Kuvat: Elina Marjakangas Sweco Infra&Rail Oy 2022

kiinteistötunnus:

sijainti:

tyyppi: asuinrakennus

ajoitus: 1800-luku

kuvaus: 1800-luvun asuinrakennus Korteisenjärven pohjoispuolella. Huopakattoinen talo on tiensuuntaisesti Korteisentien varressa ja tärkeä osa tienvarsimaisemaa.

Onko Kioskissa?

Tasala



Kuva: Noora Kela Sweco Infra&Rail Oy 2021

kiinteistötunnus: 412:24:33
 sijainti: Väinäsentie 15, 92620 Siikalatva
 tyyppi: aitta
 ajoitus: asuinrakennus 1966? (lähde: RaHu-rekisteri), peruskartan 1952
 mukaan vanhempi, omistajan mukaan 1905

kuvaus: Kerroksellinen pihapiiri, jossa on vanhaa ja uutta rakentamista. Kohde on sijainnut aivan vanhan maantien varressa, Marttilaa vastapäätä. Asuinrakennus näkyy myös vuoden 1952 peruskartassa, omistajan mukaan vuodelta 1905 ja osa talosta 1800-luvun puolelta. Rakennukseen on tehty muutoksia. Hirsiaittaa ei näy vuosien 1952 tai 1963 peruskartoissa, mutta vuoden 1979 kartassa se on. Omistajan mukaan aitta on siirretty 2009 nykyiselle paikalle ja on peräisin Piiponperän Hepa-ahon tilalta. Autotalli on rakennettu 2012.

Pellikka



Kuva: Noora Kela Sweco Infra&Rail Oy 2021

kiinteistötunnus: 412:14:56
sijainti: Ollilantie 40, 92620 Siikalatva
tyyppi: asuinrakennus/huvila
ajoitus: siirretty paikalle 1929 (lähde: Kioski), 1975 (uudempi
asuinrakennus) (lähde: RaHu-rekisteri)

Kohde on Kioski-tietokannassa, mutta arvoa ei ole määritetty.
Vanhan päärakennuksen kunto vaikuttaa heikentyneeltä käytön puutteen vuoksi, mutta tarkempaa tietoa säilymisedellytyksistä ei ole. Kohteen sijainti on syrjäinen.

Kuvaus Kioski-tietokannasta:

LÄHIYMPÄRISTÖ

Rakennusten rajaama pihapiiri sijaitsee soratien päässä, Itäpuolella pihaa rajaa kuusiaita, länsipuolella uudempi asuinrakennus. Saunan vieressä on liiteri. Pihapiirin ympärillä on metsää ja niittyjä.

SÄILYMISEDELLYTYKSET

Rakennukset ovat nykyisin kesäkäytössä ja talvet kylmillään.

LUETTELOINTIPERUSTE

Pellikan päärakennuksen historia on varsin mielenkiintoinen ja monivaiheinen. Vanha hirsipintainen rakennus on edelleen hyväkuntoinen. Muuta vanhaa rakennuskantaa Pellikan tilalla edustavat navetta ja sauna.

HISTORIA

Pellikan tilan vanha asuinrakennus ja navetta on tuotu nykyiselle paikalleen vuonna 1929 huvilakäyttöön. Sitä ennen se oli todennäköisesti viljamakasiinina. Huvilan omistajana oli Keskitalo. Vuonna 1929 omistaja vaihtunut ja huvila muutettu maatilaksi. Omistaja vaihtui uudelleen 1950-luvulla.

Päärakennuksen kuisti muutettiin rakennuksen toiselle puolelle siirron yhteydessä vuonna 1929. Rakennus oli pärekattoinen, rossipohjainen ja hirsipintainen (punamullattu). Vanhat ikkunat ovat edelleen paikoillaan. Rakennuksen pirtissä oli hirsipintaiset seinät, lankkulattia sekä laudoitettu, matala laipio. Tulisijoina olivat tiiliuuni ja hella (purettu myöhemmin), joiden muurarin nimi ei ole tiedossa. 1940-luvulla rakennettiin pirtin alle kellari. Seinät levytettiin Haltexilla ja rakennus katettiin huovalla 50-luvulla. 60-luvulla laitettiin levyt lattialankkujen päälle ja peltikate asennettiin vuonna 1979.

Pihapiirissä on ollut vanha puojitalli, joka on purettu uuden asuinrakennuksen tieltä 1970-luvun alussa.

Haapasaari



Kuvat: Noora Kela Sweco Infra&Rail Oy 2021

kiinteistötunnus: 412:31:10
sijainti: Nuorisoseurantie 104, 92620 Siikalatva
tyyppi: asuinrakennus
ajoitus: 1896 (lähde: RaHu-rekisteri)

kuvaus: Pihapiiri sijaitsee aivan Nuorisoseurantien varrella. Kohteen kunto on selvästi heikentynyt. Arvokas osana raittimiljöötä, mikäli kohteella vain on enää säilymisedellytyksiä.

Kohde on Kioski-tietokannassa, mutta sitä ei ole arvoitettu.

Historiasta Kioskissa kerrotaan seuraavaa:

1900-luvun alussa tila siirtyi Laatinen suvulle, kun nykyisen omistajan isoisä osti puolet paikalla olleesta kantatilasta. Haapasaari on ollut yhtä pihapiiriä naapurin (Nuorisoseurantie 110) kanssa. Alkuperäisen tilan päärakennus on jaettu. Tilalla on myös ollut tuulimylly, joka on siirretty Leskelään. Puoji on toiminut tallina vielä 1960-luvulla ja navetta on ollut tyhjiään n.10 vuotta.

Räisälä



Kuvat: Noora Kela Sweco Infra&Rail Oy 2021

kiinteistötunnus: 412:31:21
sijainti: Nuorisoseurantie 110, 92620 Siikalatva
tyyppi: asuinrakennus
ajoitus: 1920 (asuinrakennus), 1890 (piharakennus) (lähde: RaHu-rekisteri)

kuvaus: Pihapiiri sijaitsee aivan Nuorisoseurantien varrella. Arvokas osana raittia. Ikkunoita uusittu. Raitin toisella puolella sijaitsee myös Räisälään kuuluva pieni sauna ja maakellari.

Kohde on Kioski-tietokannassa nimellä Nuorisoseurantie 110, mutta sitä ei ole arvotettu. Ollut aikanaan samaa pihapiiriä Haapasaaren kanssa.

Kontula



Kuvat: Noora Kela Sweco Infra&Rail Oy 2020

kiinteistötunnus: 412:9:58
sijainti: Keskustie 24, 92620 Siikalatva
tyyppi: asuinrakennus
ajoitus: rakennettu 1950 (lähde: RaHu-rekisteri)

kuvaus:

Asuinrakennuksella on arvoa etenkin osana valtakunnallisesti arvokasta Saviselkä-Piippola-maantien ympäristöä. Rakennus sijaitsee näkyvällä paikalla Keskustien varressa, Piippolan taajaman eteläosassa. Rakennuksen ulkoasu ja hahmo Keskustien suuntaan on jälleenrakennuskaudelle tyypillinen, mutta varsin kookas. Ikkunat ovat omistajan mukaan alkuperäistä mallia. Talon on rakentanut aikanaan kylän rakennusmestari. Tiilikatto on muutettu peltiseksi ja sisäpihan puolelle on tehty laajennussiipi vuonna 1968. Julkisivu on rapattu.

Pohjola



Kuvat: Elina Marjakangas/Noora Kela Sweco Infra&Rail Oy 2020

kiinteistötunnus: 791-412-3-38
sijainti: Leskeläntie 46, 92620 Siikalatva
tyyppi: jälleenrakennuskauden asuinrakentaminen
ajoitus: rakennettu 1955 (lähde: RaHu-rekisteri)

kuvaus:

Jälleenrakennuskauden kohde, joka sijaitsee Leskeläntien eteläpuolella Puhdistamontien risteyksessä näkyvällä paikalla. Pihapiiriin kuuluu myös vanha piharakennus. Kohde on asuttu ja sen säilymismahdollisuudet ovat inventointihetkellä hyvät. Kohteen ulkoasuun on tehty joitain muutoksia. Perinteisenä säilyneellä pihapiirillä on arvoa osana tienvarsimaisemaa.

Lehtelä



Kuvat: Elina Marjakangas/Noora Kela Sweco Infra&Rail Oy 2020

kiinteistötunnus: 791-412-3-46
sijainti: Leskeläntie 83, 92620 Siikalatva
tyyppi: jälleenrakennuskauden asuinrakentaminen
ajoitus: rakennettu 1946 (lähde: RaHu-rekisteri)

kuvaus: Vaatimaton, aivan Leskeläntien varressa sijaitseva jälleenrakennuskauden perinteinen pihapiiri. Piha sulkeutuu tiiviisti rakennusten ja kasvillisuuden ansiosta. Pihapiiri on vehreä ja sen reunoilla kasvaa vanhoja koivuja. Perinteisenä säilyneellä pihapiirillä on arvoa osana tienvarsimaisemaa. Asuinrakennus on aiemmin ollut keltainen.

Lehtelä on Kioski-tietokannassa, mutta siinä arvoa ei ole määritelty.

Myllypelto



Kuvat: Elina Marjakangas/Noora Kela Sweco Infra&Rail Oy 2020

kiinteistötunnus: 791-412-16-66
 sijainti: Vääränkuja 6, 92620 Siikalatva
 tyyppi: jälleenrakennuskauden asuinrakentaminen
 ajoitus: rakennettu 1955 (lähde: RaHu-rekisteri)

kuvaus: Myllypelto sijaitsee näkyvällä paikalla peltoaukean laidalla, valtakunnallisesti merkittävällä Lamujokivarren kulttuurimaisema-alueella. Rakennuksen vanha osa on tyypillinen jälleenrakentamiskauden rakennus. Suurikokoinen kuisti on uudempi lisäys, joka on muuttanut kohteen ulkomuotoa. Kohde on muuten suhteellisen hyvin säilynyt. Pihapiiri on avoin, eikä siten jälleenrakennuskauden kohteelle tyypillinen.

Lappi





Kuvat: Noora Kela Sweco Infra&Rail Oy 2020 ja 2021

kiinteistötunnus: 791-412-55-29
 sijainti: Väkkäräntie 23, 92620 Siikalatva
 tyyppi: jälleenrakennuskauden asuinrakentaminen
 ajoitus: rakennettu 1948 (lähde: RaHu-rekisteri)

kuvaus: Jälleenrakennuskauden kohde vuodelta 1948. Kuistin ikkunoissa olevat ristikot on liimattu lasiin.

Väkkärä





Kuvat: Noora Kela Sweco Infra&Rail Oy 2020 ja 2021

kiinteistötunnus: 791-412-55-35
sijainti: Väkkäräntie 39, 92620 Siikalatva
tyyppi: jälleenrakennuskauden asuinrakentaminen
ajoitus: rakennettu 1947 (lähde: RaHu-rekisteri)

kuvaus: Jälleenrakennuskauden kohde vuodelta 1947. Kokonaisuuteen kuuluu piharakennuksia.

Ristola



Kuva: Noora Kela Sweco Infra&Rail Oy 2021

kiinteistötunnus: 719:412:24:27
sijainti: lsalmentie 985, 92620 Siikalatva
tyyppi: jälleenrakennuskauden asuinrakentaminen
ajoitus: rakennettu 1952 (lähde: RaHu-rekisteri)

kuvaus: Maakunnallisesti arvokkaan TVH:n varikkoalueen yhteydessä samalla kiinteistöllä sijaitseva asuinrakennus. Asuinrakennus ei näy lsalmentielle.

Rissanen



Kuva: Noora Kela Sweco Infra&Rail Oy 2021

kiinteistötunnus: 412:31:11
 sijainti: Nuorisoseurantie 69, 92620 Siikalatva
 tyyppi: jälleenrakennuskauden asuinrakentaminen
 ajoitus: 1949 (asuinrakennus), 1951 (piharakennus) (lähde: RaHu-rekisteri)

kuvaus: Jälleenrakennuskauden kohde vuodelta 1949. Pihapiiri sijaitsee näkyvällä paikalla Nuorisoseurantien raittimiljöössä. Asuinrakennuksessa on pieni umpikuisti. Ikkunoihin on tehty muutoksia, mutta rakennuksen yleishahmo on säilynyt. Kohteella on arvoa osana raittimiljöötä, ei niinkään yksittäisenä rakennuskohteena.

Rinne



Kuva: Noora Kela Sweco Infra&Rail Oy 2021

kiinteistötunnus: 412:22:7
sijainti: Peltoperäntie 103, 92620 Siikalatva
tyyppi: asuinrakennus
ajoitus: rakennettu 1950 (lähde: RaHu-rekisteri)

kuvaus: Jälleenrakennuskauden kohde vuodelta 1950. Pihapiiri sijaitsee näkyvällä paikalla Peltoperän miljöössä, Peltoperäntien eteläpuolella. Asuinrakennuksen ominaispiirteet ovat hyvin säilyneet. Rakennukseen on uusittu peltikatteet.

Nurmela



Kuva: Noora Kela Sweco Infra&Rail Oy 2021

kiinteistötunnus: 412:22:9
 sijainti: Peltoperäntie 121, 92620 Siikalatva
 tyyppi: asuinrakentaminen
 ajoitus: rakennettu 1948

kuvaus: Tarkka rakennusajankohta ei ole tiedossa. Hyvin alkuperäiset tyylipiirteensä säilyttäneet asuinrakennus ja pihapiiri Peltoperäntien varressa. Tärkeä osa Peltoperän raittimiljöötä. Savusauna on omistajan mukaan sisältä palanut eikä ole käytössä, mutta olisi kunnostettavissa saunaksi.

Harjula



Kuvat: Noora Kela Sweco Infra&Rail Oy 2021

kiinteistötunnus: 412:22:4
sijainti: Peltoperäntie 155, 92620 Siikalatva
tyyppi: asuinrakennus
ajoitus: rakennettu 1956 (lähde: RaHu-rekisteri)

kuvaus: Jälleenrakennuskauden kohde vuodelta 1956. Osa Peltoperän arvokasta kulttuuriympäristöä ja raittimiljöötä. Kohde sijaitsee näkyvällä paikalla Peltoperäntien varressa. Asuinrakennuksen ulkoasu on muuttunut alkuperäisestä.

Kohde on Kioski-tietokannassa, mutta sitä ei ole arvoitettu.

Peltomaa



Kuvat: Noora Kela Sweco Infra&Rail Oy 2021

kiinteistötunnus: 412:19:11
 sijainti: Peltoperäntie 168, 92620 Siikalatva
 tyyppi: asuinrakennus
 ajoitus: rakennettu 1950? (lähde: RaHu-rekisteri)

kuvaus: Päärakennus on muuttunut kovasti suuren laajennusosan ja julkisivujen osalta siten, että alkuperäisiä tyyliiperteitä ja rakentamisajankohtaa ei hahmota. Pihapiirin aitat ja muita piharakennuksia on kuitenkin säilynyt. Perinteiseen pihapiiriin kuuluvat vanhat piharakennukset ja aitat ovat tärkeä osa Peltoperän kulttuuriympäristöä. Peltomaan rakennukset sijaitsevat laajan peltoaukean eteläpuolella ja näkyvät myös Kortteisen tekojärven suunnasta.

Peltomaan aitat on kohteena Kioski-tietokannassa, mutta sitä ei ole arvoitettu.

Erkkilä



Kuvat: Noora Kela Sweco Infra&Rail Oy 2021

kiinteistötunnus: 412:19:34
sijainti: Peltoperäntie 206, 92620 Siikalatva
tyyppi: asuinrakennus
ajoitus: rakennettu 1953 (lähde: RaHu-rekisteri)

kuvaus: Jälleenrakennuskauden kohde vuodelta 1953. Osa Peltoperän kulttuuriympäristöaluetta sen itälaidalla, hieman erillään muusta asutuksesta. Päärakennus sijaitsee Peltoperäntien lähellä. Päärakennuksen mittasuhteet ovat säilyneet, mutta sen kylkeen on asennettu tien puolelle näkyviin ilmalämpöpumppu ja perustukset on vuorattu muovilevyillä. Pihapiiriin kuuluu myös talousrakennus.

Matkustajakoti Puistola



Kuvat: Noora Kela Sweco Infra&Rail Oy 2020

kiinteistötunnus: 412:7:81
sijainti: Vuonilantie?
tyyppi: majoitus- ja liikerakentaminen
ajoitus: rakennettu 1932 (lähde: RaHu-rekisteri)

kuvaus:

Puistola on entinen matkustajakoti, jonka alakerrassa on ollut kahvila, johon Pentti Haanpäällä oli tapana tuoda vieraitaan. Matkustajakodin toiminta jatkui 1960-luvulle saakka. Kohde sijaitsee Aivan Piippolan keskustassa Keskustien ja Leskeläntien risteysalueella, mutta piha on nykyisin tiheän kasvillisuuden ja puuston valtaama, eikä kohde enää näy yleiselle kulkuväylille sijainnistaan huolimatta. Aikanaan kahvilan sisäänkäynti oli suoraan tieltä. Rakennuksessa on jossain vaiheessa ilmeisesti asunut myös koulun oppilaita vuokralla. Osa ikkunoista on rikki tai peitetty. Mikäli säilymisedellytyksiä vielä on, niin kohde olisi hyvä säilyttää.

Paikallisesti arvokkaat raitit

Suolatie

Harjualueella kulkevan Suolatien itäpää erottuu rakennuksineen paikallisesti arvokkaana raittina. Raitti on osa maakunnallisesti arvokasta Sandelsin sotatietä, jota Sandelsin joukkojen sanotaan käyttäneen Suomen sodan aikana (1808-1809). Tien varrelle sijoittuvat mm. Kokon vanhat rakennukset ja entinen Kangaskylän koulu vuodelta 1929.



Pellilän rakennuksia Suolatien varressa.



Suolatie on sorapintainen metsäautotie, jota käytetään myös ulkoiluun.



Aittarakennus Suolatien ja Lampelantien risteyksessä.



Varastorakennus Kokon aittoja vastapäätä.



Pellilän pihapiiriä Suolatieltä päin tarkasteltuna.

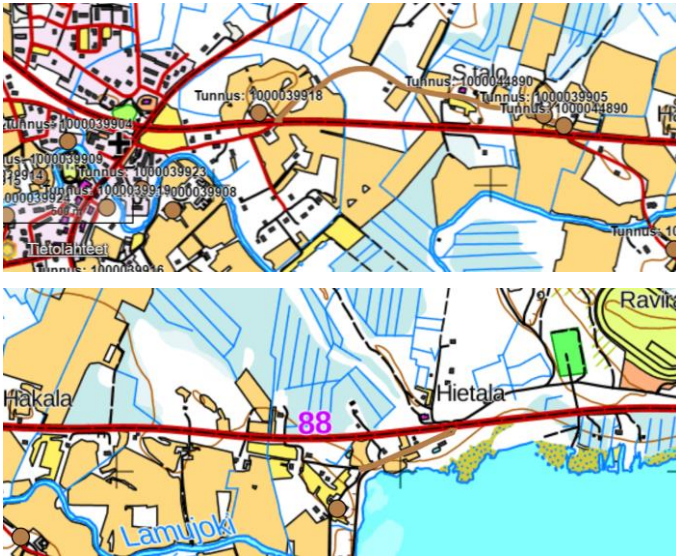


Kuvat: Noora Kela/Elina Marjakangas Sweco Infra&Rail Oy 2020

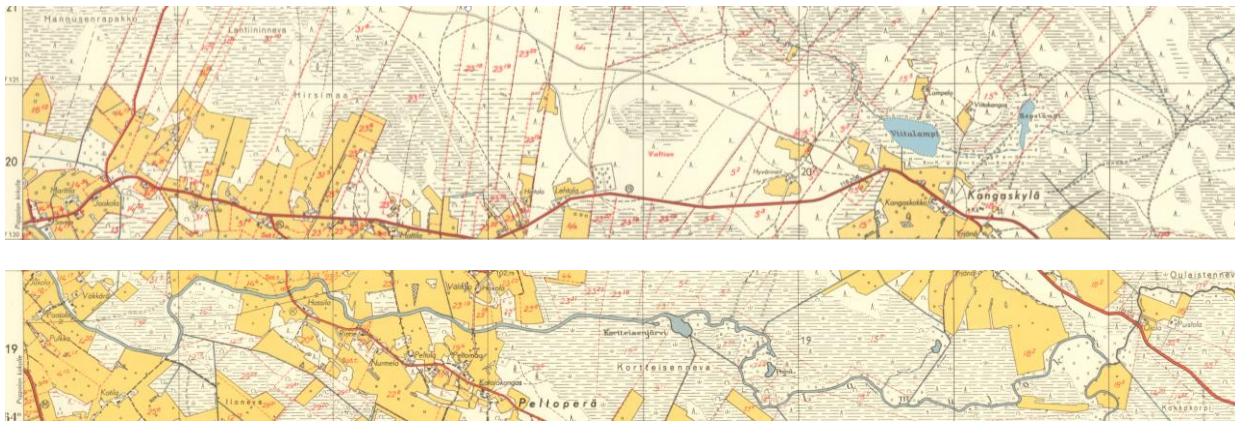
Nuorisoseurantie ja Kortteisentie

Vanha maantie, johon liittyy runsaasti kulttuurihistoriallisesti arvokkaita rakennuksia. Tie on huomioitu myös arkeologiaraportissa. Tie on kartalla kahdessa osassa.

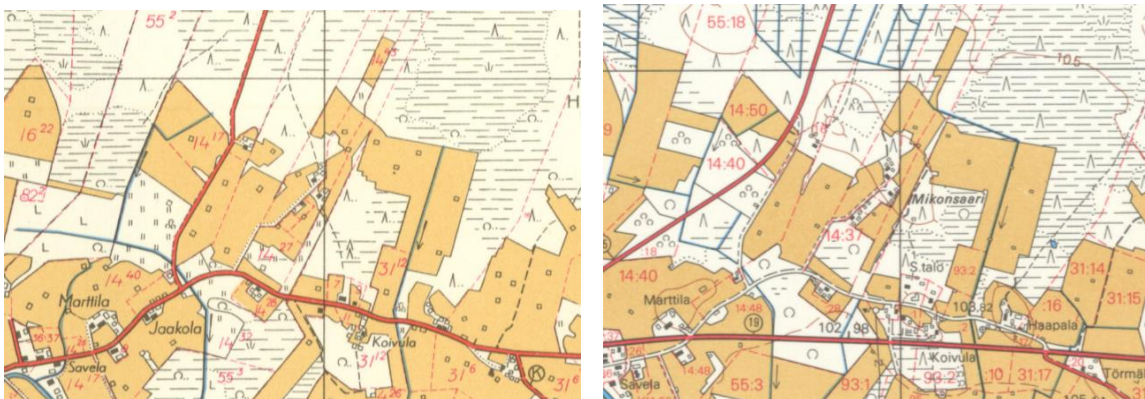
Museoviraston tietojen mukaan ”Vuosina 1773-1786 laadituille Piippolan isonjaon kartoille on merkitty kirkonkylän ja Kangaskylän välille kylätie. Tielinja on säilynyt hyvin samalla paikalla nykyisen Nuorisoseurantien ja pieneltä osin Kortteisen tekojärven pohjoispuolella Kortteisentien kohdalla. Nuorisoseurantien varrella sijaitsee vanhaa rakennuskantaa, mm. Marttilan ja Haapalan kantatalot. Tie on sorapintainen. Kortteisentie kulkee järveltä kohoavan kankaan reunalla. Tien lounaispuolella on Hakolan kantatalon paikka. Tie on sorapintainen ja sen varrella on peltoja, yksi maatila ja muutamia omakotitaloja.” <https://www.kyppi.fi/to.aspx?id=112.1000044890>



Ylemmässä kuvassa Nuorisoseurantie ja alemmassa kuvassa Kortteisentie.



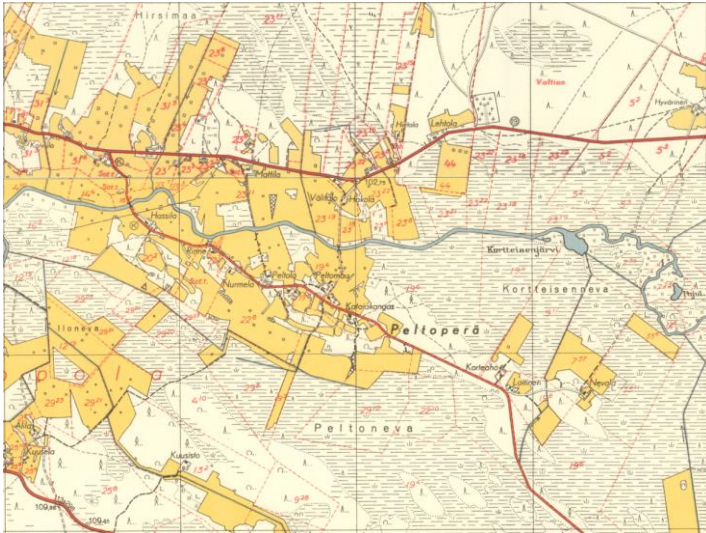
Nuorisoseurantie ja kantatien 88 eteläpuolelle jäänyt Kortteisentie olivat osa hautausmaan ohi Kangaskylään ja



Tiestö ja rakennuskanta peruskartoilla 1963 ja 1979. Nuorisoseurantieltä Marttilan itäpuolelta on lähtenyt maantie Pihkalan suuntaan. Nykyään tämä tie yhdistyy kantatiehen lännempänä. © Maanmittauslaitoksen vanhat kartat

Peltoperäntie

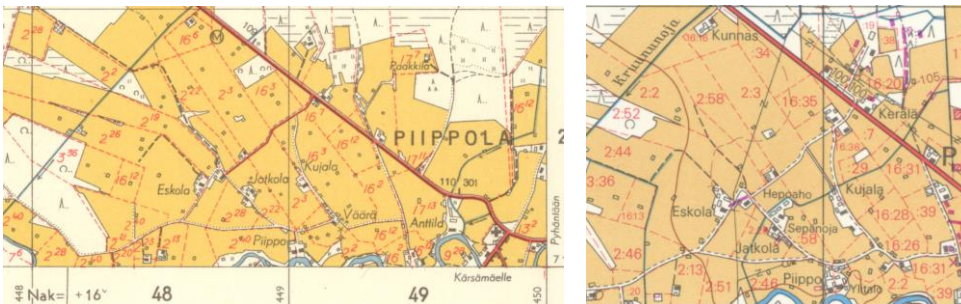
Vanhan maantien tieympäristö aittoineen, latoineen ja pajoineen on osa arvokasta Peltoperän aluekokonaisuutta.



Peruskartat 1952. © Maanmittauslaitoksen vanhat kartat

Jatkolankuja

Taajaman länsipuolella on peltojen ja vanhojen rakennusryhmien ympäröimä raitti, joka mutkittelee pääosin avoimessa maisemassa, jossa vanhat rakennukset ovat hyvin esillä. Raitti kulkee sekä Piipon että Jatkolan ja Sepänojan muodostamien rakennusryhmien läpi. Lähimmät rakennukset sijaitsevat aivan raitin vieressä.



Peruskartat 1953 ja 1990. © Maanmittauslaitoksen vanhat kartat



Sepänojan ja Jatkolan rakennukset toimivat raittia rajaavina elementteinä. Taustalla näkyy Piipon rakennuksia.



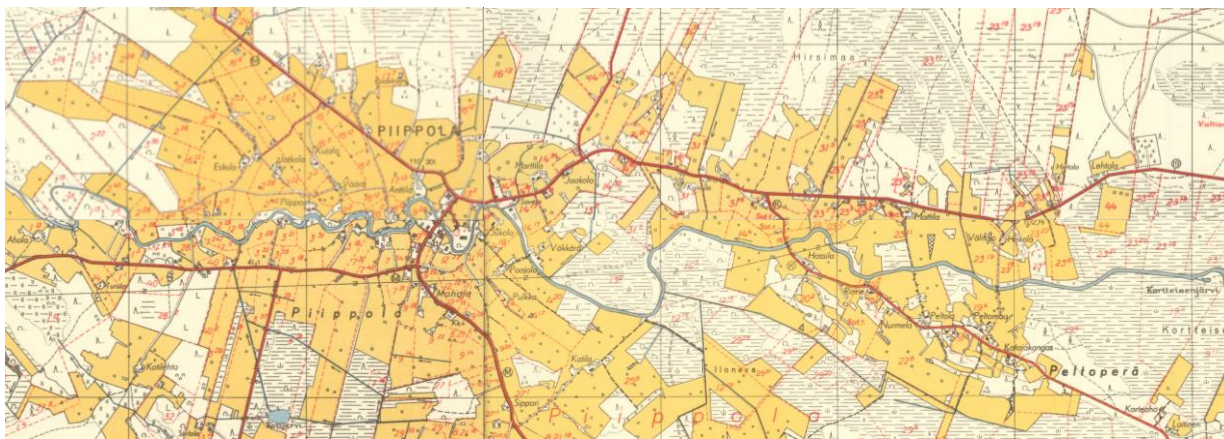
Sepänojan pihapiiriä.



Piipon rakennuksia. Kuva on otettu Piipon päärakennukselta päin kohti raittia (näkyä kuvassa risteystenä).

Vanhat sillat, kulkureitit ym.

Vuosina 1952–1953 painetuissa vanhoissa peruskartoissa näkyvistä siltayhteyksistä neljä on yhä olemassa ja yksi yhteys on muuttunut patopenkereeksi. Lisäksi Peltolan ja Mattilan välillä on todennäköisesti ollut yleinen tie, joka on ylittänyt Lamujoen tilojen välissä sijainnutta siltaa pitkin. Kyseinen silta purettiin 40-luvulla (lähde: Kioski, Peltolan kohderaportti). Peruskartassa näkyvät kaksi muuta joenylityspaikkaa eivät ole enää käytössä. Lamujoen yli on lisäksi perustettu yksi uusi kevyen liikenteen silta kirkonkylän keskustaan. Olemassa olevat siltayhteydet on mahdollista säilyttää osayleiskaavassa. Sillat palvelevat paitsi moottoriajoneuvoliikennettä, myös kevyttä liikennettä. Yleiskaavassa on mahdollista osoittaa ulkoilijoille kehäreittejä, jotka tukeutuvat vanhoihin siltoihin.

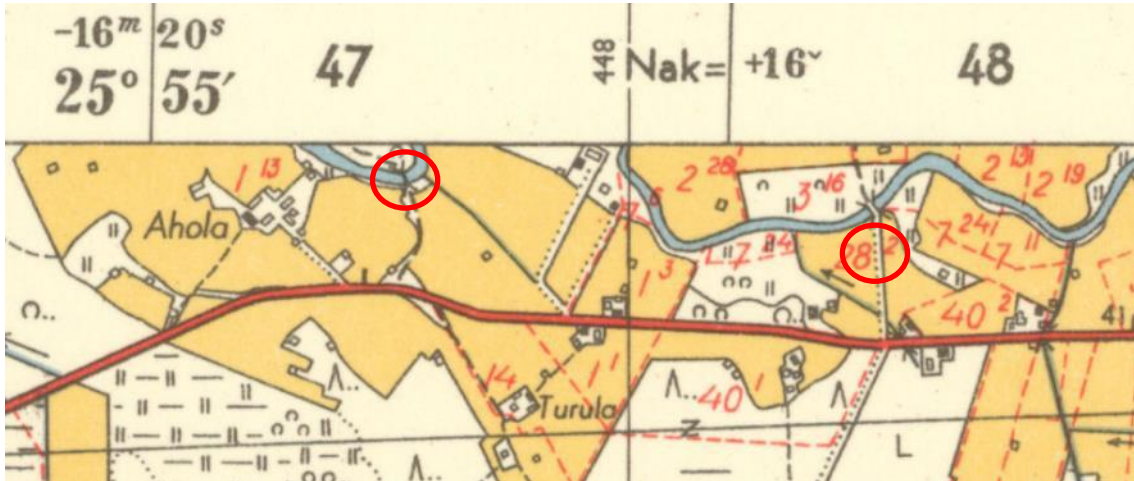
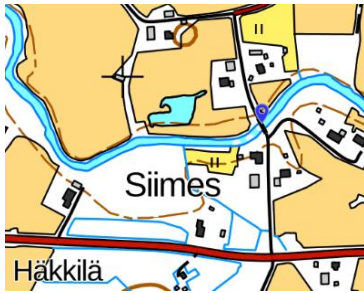


Tiestö ja sillanpaikat 1952-1953 peruskarttalehdillä, yleiskuva. © Maanmittauslaitoksen karttapalvelu

Piiponperäntien silta

Piiponperän silta ylittää Lamujoen hieman yli kilometrin päässä Piippolan keskustaajamasta länteen. Siltayhteys on ollut olemassa vuoden 1949 kartoituksen aikaan.

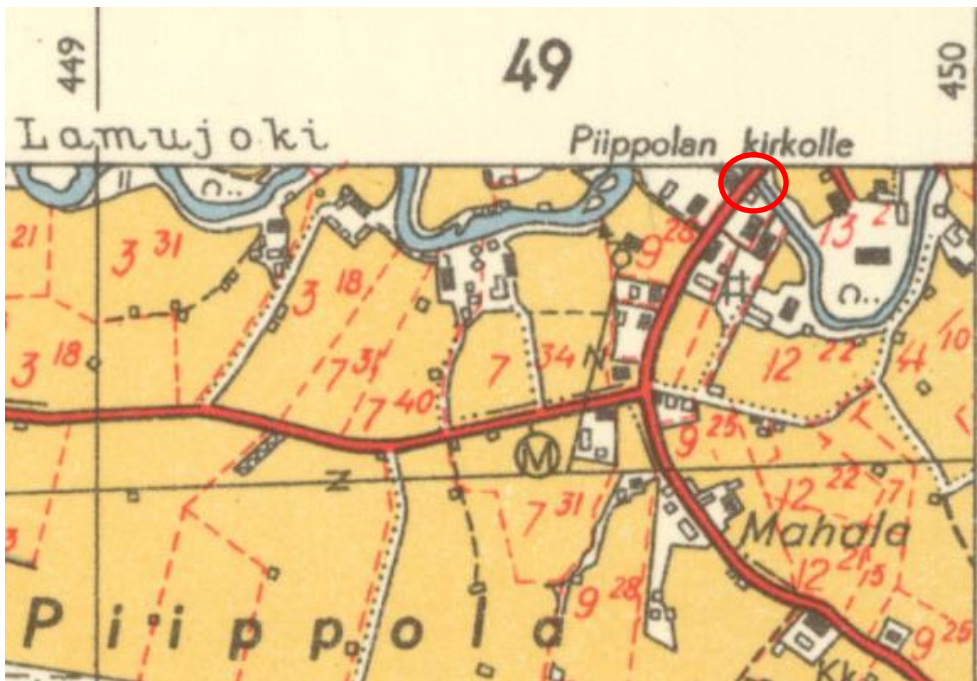




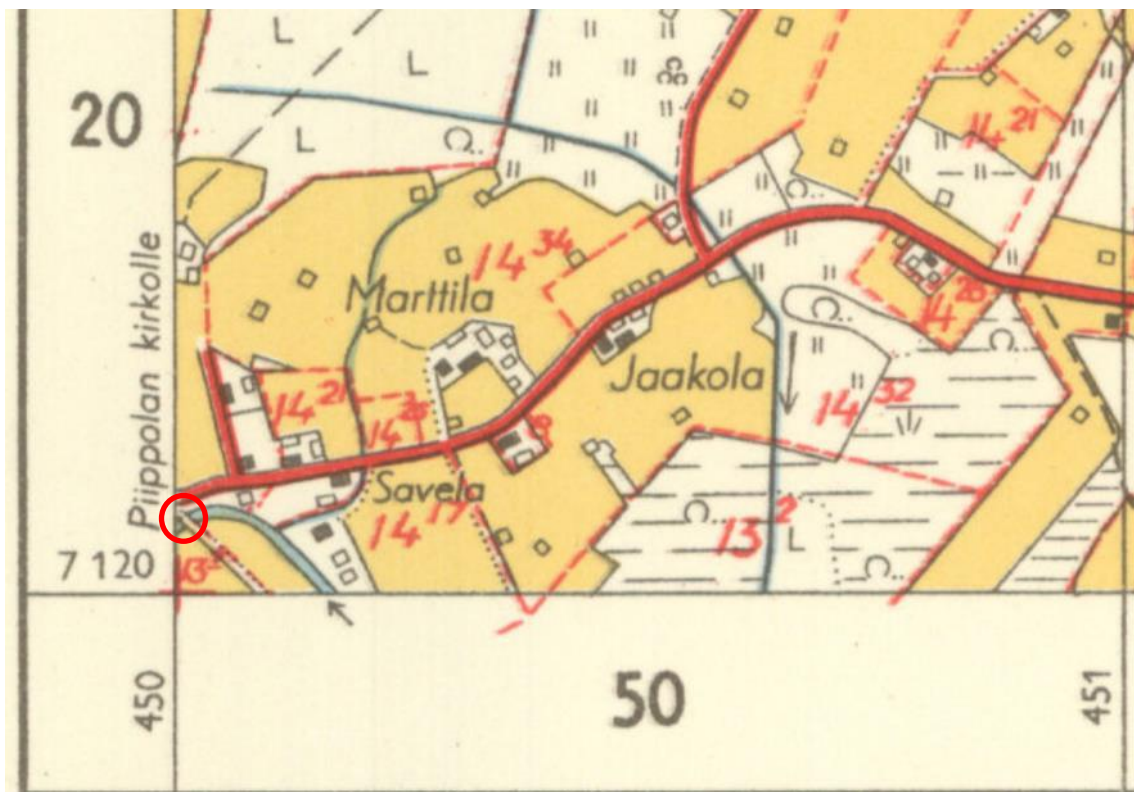
Ote peruskartasta, kartoitus vuodelta 1949, painettu 1953 (lähde: MML, vanhat painetut kartat). Oikealla näkyy Piiponperäntien silta, joka on yhä käytössä. Aholan viereistä yhteyttä ei ole enää.

Piippolan keskustan silta

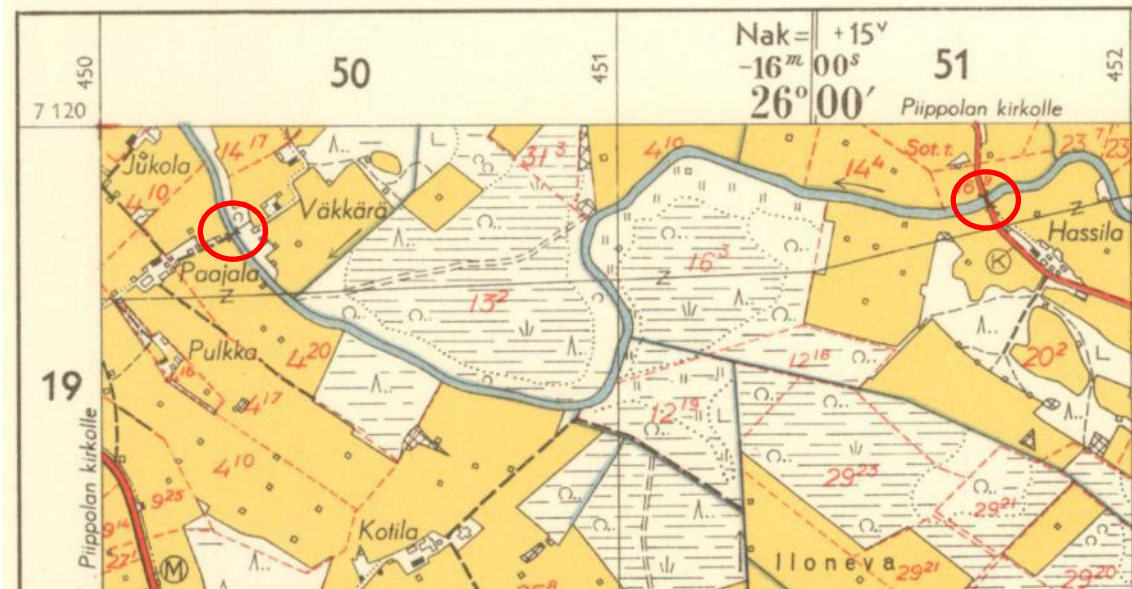
Piippolan keskusta on rakentunut Lamujoen molemmin puolin: pohjoispuolella sijaitsee valtaosa kirkollisista palveluista ja eteläpuolella valtaosa kaupallisista palveluista. Keskustan ytimessä oleva silta yhdistää joen eri puolet toisiinsa. Siltayhteys on ollut olemassa vuoden 1949 kartoituksen aikaan ja se on yhä käytössä. Yhteys on olennainen kirkonkylän toiminnan kannalta. Yhteys säilyy edelleen ja osoitetaan osayleiskaavassa seututienä.



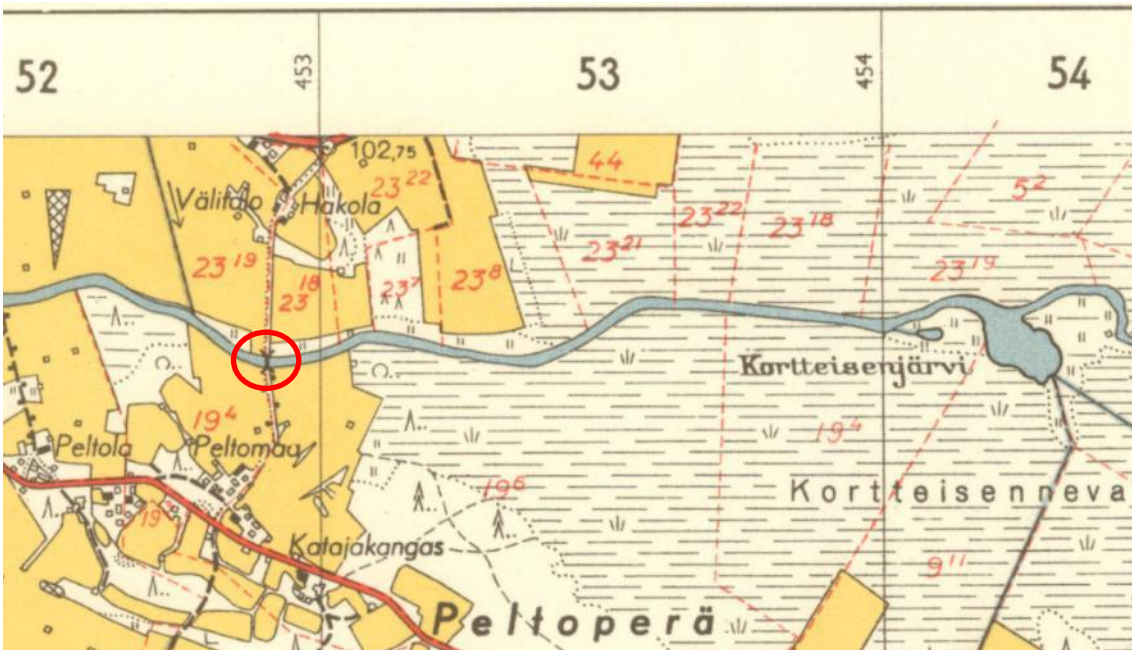
Ote peruskartasta, kartoitus vuodelta 1949, painettu 1953 (lähde: MML, vanhat painetut kartat). Keskustan silta on yhä olemassa.



Ote peruskartasta, kartoitus vuodelta 1949, painettu 1952 (lähde: MML, vanhat painetut kartat). Kartassa näkyvä siltayhteys on yhä olemassa, mutta ei maanomistajan mukaan ole käyttökunnossa.



Ote peruskartasta, kartoitus vuodelta 1949, painettu 1952 (lähde: MML, vanhat painetut kartat). Hassilan ylitys on yhä olemassa. Paajalan ja Väkkärän välistä yhteyttä ei ole enää.



Ote peruskartasta, kartoitus vuodelta 1949, painettu 1952 (lähde: MML, vanhat painetut kartat). Nykyisin Kortteisen tekojärvi ylettyy erittäin lähelle vanhaa ylityspaikkaa. Kulkuyhteys on nykyään järjestetty patopenkereen kautta.

Muut kohteet ja alueet

Seuraavia maastossa tarkistettuja rakennuskohteita ei esitetä suojeltaviksi yleiskaavassa.

Kappaleeseen on koottu muita inventoinnin yhteydessä tarkistettuja rakennuskohteita, joilla saattaa olla jotain kulttuurihistoriallista arvoa jäljellä, mutta joita ei ole arvioitu paikallisesti arvokkaiksi, yleiskaavalla suojeltaviksi kohteiksi. Kohteita on nostettu esille kokonaiskuvan vuoksi, ja koska ne auttavat hahmottamaan arvotuksen yhteydessä tehtyä rajanvetoa.

Urheilukenttä ja nuorisotalo



Kuva: Timo Leiviskä 2005 (Kioski)

kiinteistötunnus: 412:9:69
sijainti: Keskustie 9, 92620 Siikalatva
tyyppi: urheilu ja liikunta
ajoitus: nuorisotalo rakennettu 1955 (lähde: Kioski)

Melko alkuperäisenä säilynyt urheilutalo sijaitsee Piippolan keskustassa keskeisellä paikalla urheilukentän laidalla. Taloa on myös kunnostettu viime vuosina.

Kohde on kioskissa, mutta sitä ei ole arvotettu.

Pentti Haanpään koulu



Kuva: Noora Kela Sweco Infra&Rail Oy 2020

kiinteistötunnus: 791-412-12-41
sijainti: Keskustie, 92620 Siikalatva
tyyppi: koulurakennus
ajoitus: 1950-luku

Koulurakennus on jäämässä tyhjilleen kesän 2022 jälkeen ja kunta on päättänyt tyhjilleen jäävien koulukiinteistöjen purkamisesta. Kohdetta ei ole suojeltu voimassa olevassa asemakaavassa, joka on hyväksytty vuonna 2005.

Rakennus on pitkänmallinen 1950-luvun rapattu koulurakennus, jonka päässä on poikittainen siipiosa. Rakennuksessa on tuplatiiliseinät. Ikkunat on sijoitettu tasaisella jaolla, mutta vaihtelevuutta on haettu sijoittamalla joka toinen ikkuna ristikoineen eri päin. Katon kunto on saattanut heikentyä naakkojen pesinnän seurauksena. Rakennuksessa on ollut myös asuinkäyttöön vuokrattuja huoneistoja.

Kioski-tietokannan kohderaportti ei sisällä tarkempaa kuvausta.

Riihitien jälleenrakennuskauden talot: Haavisto, Kumpula ja Vainio



Haavisto



Kumpula



Vainio. Edessä piharakennuksia.

Kuvat: Elina Marjakangas Sweco Infra&Rail Oy 2020

kiinteistötunnus: 412:17:18, 412:17:19, 412:17:20
 sijainti: Riihitie 4, 6 ja 8, 92620 Siikalatva
 tyyppi: jälleenrakennuskauden asuinrakennusryhmä
 ajoitus: rakennettu 1955, 1955 ja 1956 (lähde: RaHu-rekisteri)

kuvaus:

Riihitiellä on kolmen vierekkäisen jälleenrakennuskauden asuinrakennuksen muodostama ryhmä, jossa talojen päädyt erottuvat melko yhtenäisenä lisalmentielle. Julkisivut ovat keskenään saman suuntaiset (asuinrakennusten päädyt suuntautuvat tielle päin) ja rakennukset sijaitsevat lähellä toisiaan. Muilta osin asuinkäytössä olevat kohteet pihapiireineen ovat kuitenkin muuttuneet paljon alkuperäisestä ja laajennusosat ovat juuri siten, että Riihitien suuntaan yhtenäistä ajallista kokonaisuutta on enää hankala hahmottaa.



Rakennusryhmän sijainti.

Valimonkujan jälleenrakennuskauden talot: Kerälä, Mäntylä, Kopero



Kerälän asuinrakennus



Kerälän pihapiiriä



Mäntylä



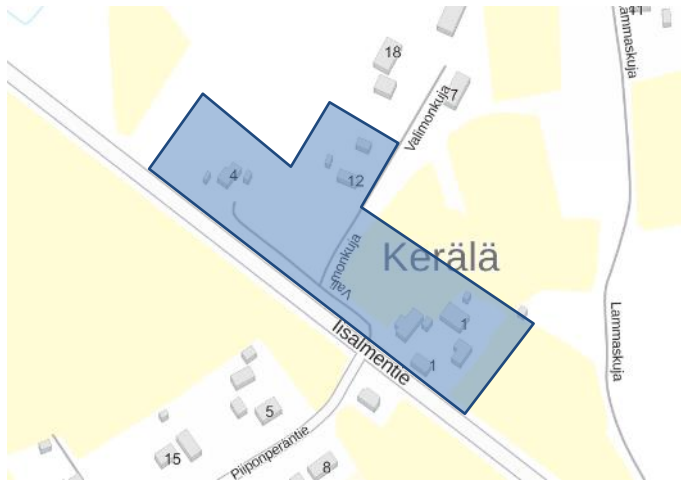
Kopero

kiinteistötunnus: 791-412-16-20, 791-412-16-15 ja 791-412-16-53
sijainti: Valimokuja 1, 4 ja 12, 92620 Siikalatva
tyyppi: jälleenrakennuskauden asuinrakentaminen
ajoitus: rakennettu 1954, 1956 ja 1954 (lähde: RaHu-rekisteri)

kuvaus:

Valimokujan alueella on useampi jälleenrakennuskauden rakennuskohde. Kohteet eivät kuitenkaan ole vierekkäin saman pääsytien varressa, eikä yhtenäistä aluekokonaisuutta hahmotu. Rakennuksista Kerälän ja Mäntylän talot sijoittuvat lisalmentien varteen. Kerälään kuuluu myös vanhoja piharakennuksia, mutta kohteen kunto vaikuttaa heikentyneeltä. Mäntylän kohde on yksittäinen rakennus, rakennusten rajaamaa pihapiiriä ei ole. Kopero on pienikokoinen rakennuskohde Valimokujan puolivälin tienoilla.

Kuvat: Elina Marjakangas/Noora Kela Sweco Infra&Rail Oy 2020



Kohteiden sijainti.

Leskeläntien jälleerakennuskauden talot: Kulmala, Seppälä



Kulmalan pihapiiri



Kulmalan asuinrakennus



Seppälän pihapiiri



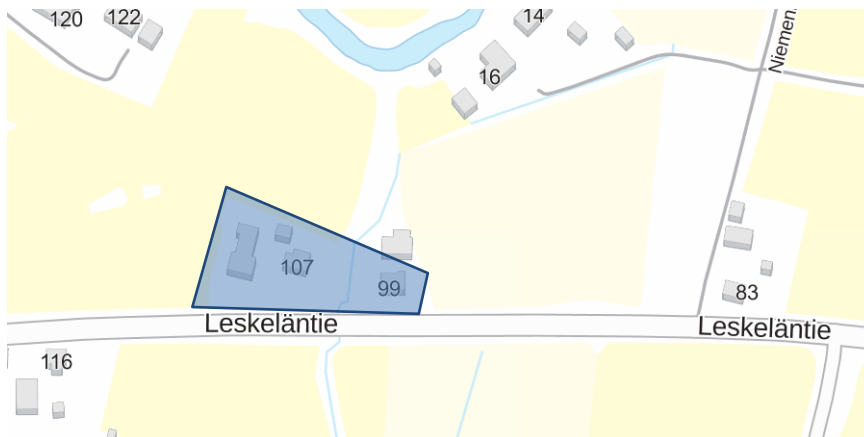
Seppälän asuinrakennus

Kuvat: Elina Marjakangas/Noora Kela Sweco Infra&Rail Oy 2020

kiinteistötunnus: 791-412-3-42 ja 791-412-40-2
sijainti: Leskeläntie 99 ja 107, 92620 Siikalatva
tyyppi: jälleenrakennuskauden asuinrakentaminen
ajoitus: rakennettu 1951 ja 1959 (lähde: RaHu-rekisteri)

kuvaus:

Molempiin kohteisiin on tehty suurehkot laajennukset ja katetut kuistiosat. Kulmalan asuinrakennus näkyy hyvin Leskeläntielle. Seppälän asuinrakennus on hieman kauempana tiestä puuston katveessa.



kohteiden sijainti

Leskeläntien jälleerakennuskauden talo: Vanhakantola



Kuvat: Noora Kela Sweco Infra&Rail Oy 2020

kiinteistötunnus: 412:83:16
 sijainti: Leskeläntie 116, 92620 Siikalatva
 tyyppi: asuinrakennus
 ajoitus: rakennettu 1949 (lähde: RaHu-rekisteri)

kuvaus:

Jälleerakennuskauden kohde Leskeläntien varressa tien eteläpuolella. Rakennus on asuttu ja sen säilymisedellytykset ovat inventointihetkellä hyvät. Muutoksia on tehty asukkaana kertoman mukaan vuonna 1992. Yksittäinen rakennuskohde, jota on paljon muutettu. Kulttuurihistoriallista merkitystä voi olla osana tienvarsimaisemaa.

Toivola



Kuva: Noora Kela Sweco Infra&Rail Oy 2021

kiinteistötunnus: 791:412:14:37
sijainti: Väinäsentie 10, 92620 Siikalatva
tyyppi: jälleenrakennuskauden asuinrakentaminen
ajoitus: rakennettu 1952 (lähde: RaHu-rekisteri)

kuvaus: Jälleenrakennuskauden kohde vuodelta 1952. Rakennuksen hahmo on jälleenrakennuskaudelle tyypillinen. Rakennus piiloutuu nykyisellään korkeiden kuusiaitojen taakse, mutta olisi muutoin näkyvällä paikalla sekä lisalmentieltä että Väinäsentieltä tarkasteltuna.

Riihelä



Kuva: Noora Kela Sweco Infra&Rail Oy 2021

kiinteistötunnus: 412:14:49
 sijainti: Väänäsentie 9, 92620 Siikalatva
 tyyppi: kulkuneuvojen suoja-/huoltorakennus ja asuinrakennus
 ajoitus: rakennettu 1952 (huoltorakennus), 1971 (asuinrakennus) (lähde:
 RaHu-rekisteri)

kuvaus: Yksinkertainen, ulkomuodoltaan hyvin säilynyt ajoneuvojen huoltorakennus näkyvällä paikalla Väänäsentien varressa. Pihakokonaisuuteen kuuluu myös rakennuksen taakse jäävä asuinrakennus vuodelta 1971.

Keino ?



Kuvat: Noora Kela Sweco Infra&Rail Oy 2021

kiinteistötunnus: 412:19:20
sijainti: Peltoperäntie 175, 92620 Siikalatva
tyyppi: jälleenrakennuskauden asuinrakentaminen
ajoitus: rakennettu 1954 (lähde: RaHu-rekisteri)

kuvaus: Jälleenrakennuskauden kohde vuodelta 1954. Osa Peltoperän aluetta, mutta asuinrakennus pihapiireineen sijaitsee etäällä Peltoperäntiestä mäen etelärinteellä, eikä se erityisesti erotu ympäristöön. Keinoon johtavan tien varrella on Peltoperäntielle näkyviä latoja, jotka sijaitsevat naapurikiinteistöllä (Annala).

Peltoperäntie 175 ladoista on Kioski-kohderaportti.

Haarala (Hyvärinen)



Kuvat: Noora Kela Sweco Infra&Rail Oy 2020

kiinteistötunnus: 412:5:13
 sijainti: lissalmentie 1647, 92620 Siikalatva
 tyyppi: asuinrakentaminen
 ajoitus: rakennettu 1932 (asuinrakennus)

kuvaus:

Vaatimaton aikakautensa asuinrakennus ja piharakennuksia. Pihapiiri levittäytyy epätyypillisen avoimena ja pitkänmuotoisena vanhan tien molemmin puolin. Kohde on kaukana sekä lissalmentiestä että sen pohjoispuolella kulkevasta Suolatiestä.

Saarenpää



Kuvat: Noora Kela Sweco Infra&Rail Oy 2020

Jarvankuja 1. Rakennettu 1963.

Kaarre



Niemenkuja 26, rakennettu 1948 (RaHu)

Perälä ?



Kylmänevantie 101, rakennettu 1950 (RaHu). Kylmänevantien viimeinen rakennuspaikka Piiponperällä erillään muusta rakentamisesta. Tie jatkuu pihapiirin läpi maa- ja metsätalousalueille. Perinteinen maatilan pihapiiri, joka on laajentunut ajan saatossa. Pihapiiri lienee samaa ikäluokkaa kuin vanha asuinrakennus.

Nälli

Haanpääntie 5 keskustassa. Näkyvällä paikalla sijaitseva asuinrakennus vuodelta 1920. Piharakennus 1958. Rakennuksen ulkomuoto on muuttunut.

Pikku-Tuomaala



Varastorakennus/verstas, jonka päässä on asuinosa. Rakennettu 1954. Näkyvällä paikalla Keskustien ja Haanpääntien risteyksessä. Kohteen nykyinen käyttö ei selvinnyt. Pihapiiriin ei kuulu muita rakennuksia, mutta kiinteistöllä on ollut ennen asunto, jossa Pentti Haanpään on asunut ennen Samppalaan muuttoa 1940-luvulta vuoteen 1953.

Nurkkala ?



Kuvat: Elina Marjakangas Sweco Infra&Rail Oy 2020

kiinteistötunnus: 412:16:23
 sijainti: Jarvankuja 2, 92620 Siikalatva
 tyyppi: talousrakennus (vieressä myös asuinrakennus)
 ajoitus: talousrakennukset rakennettu 1952 ja 1956, asuinrakennus 1972?
 (lähde: RaHu-rekisteri)

kuvaus:

Asuinrakennus muistuttaa ulkomuodoltaan jälleenrakennuskauden taloa. Talousrakennukset ovat peräisin jälleenrakennuskaudelta. Tien varressa on kookas alaosaltaan tiilirakenteinen talousrakennus, jonka päättyyn on tehty suuret hallinovat.

Veijola



lisalmentie 1083. lisalmentien varressa, Jarvankujaa vastapäätä oleva asuinrakennus vuodelta 1920 (RaHu). Alkuperäisiä tyylipteiteitä on jäljellä, mutta pihapiiri sijaitsee montussa huomattavasti maantietä matalammalla. Pihapiiri sulkeutuu kolmelta sivulta.

Kurola



Sirppitie 3. Uudemman rakentamisen väliin sijoittuva yksittäinen jälleenrakennuskauden pihapiiri. Asuinrakennus 1949, talousrakennus 1950. Pihapiiri rajautuu kahdelta sivulta rakennuksilla ja kahdelta kasvillisuudella tai naapurin rakennuksilla, jotka sijaitsevat ihan pihapiirin rajalla.

Kyllönen



Asuinrakennus 1920. Piharakennuksen rakennusajankohta ei ole tiedossa. Rakennukset ovat huonokuntoisia, eikä niillä todennäköisesti ole säilymisedellytyksiä.

Mäki



Asuinrakennus 1955, piharakennus 1982. Pihapiiri sijaitsee näkyvällä paikalla lisamentien varressa. Piha on avoin ja päärakennukseen on tehty silmiinpistäviä muutoksia ja laajennusosa.

Lehtelä ?



Kuvat: Noora Kela Sweco Infra&Rail Oy 2021

kiinteistötunnus: 412:14:12
sijainti: Nuorisoseurantie 49, 92620 Siikalatva
tyyppi: asuinrakennus
ajoitus: rakennettu 1952? (lähde: RaHu-rekisteri)

Rakennuksen ulkoasu on muuttunut, mutta se sijaitsee aivan tien varressa tärkeänä osana Nuorisoseurantien tieympäristöä. Pihan kohdalla tien varressa on myös komeita vanhoja puita.

Varpulan piharakennus ?



Kuva: Noora Kela Sweco Infra&Rail Oy 2021

kiinteistötunnus: 412:14:59
sijainti: Nuorisoseurantie, 92620 Siikalatva
tyyppi: majoitusliikerakennus (RaHu-rekisterin mukaan)
ajoitus: rakennettu 1944 (lähde: RaHu-rekisteri)

kuvaus: Pieni, kapea puurakenteinen rakennus 1970-luvulla rakennetun rivitalon takana. Rakennus on säilyttänyt ulkomuotonsa hyvin, mutta sen huopakatto alkaa olla huonossa kunnossa. Kohde on osa Nuorisoseurantien vanhaa raittiympäristöä, mutta sijaitsee etäällä tiestä jääden hieman katveeseen.

Väliä



Asuinrakennus vuodelta 1962. Vaikuttaa laajennetulta.

Törmälä



Kuva: Noora Kela Sweco Infra&Rail Oy 2021

kiinteistötunnus: 412:31:20
 sijainti: Peltoperäntie 14, 92620 Siikalatva
 tyyppi: asuinrakennus
 ajoitus: rakennettu 1940 (lähde: RaHu-rekisteri)

kuvaus: Pihapiiri Peltoperäntien varressa. Asuinrakennuksen ulkomuoto on muuttunut kovasti alkuperäisestä.

Kohde on Kioski-tietokannassa, mutta sitä ei ole arvoitettu.

Annala



Peltoperäntie 180

Asuinrakennus vuodelta 1956. Rakennukseen on toteutettu merkittäviä muutoksia. Rakennuspaikasta erillään oleva latojen ryhmä tien varressa näkyy myös Peltoperäntielle. Osa latoista vaikuttaa heikkokuntoisilta.

Ladot ovat kohteena Kioski-tietokannassa nimellä Peltoperäntie 175.

Suojala



Kuva: Noora Kela Sweco Infra&Rail Oy 2021

kiinteistötunnus: 412:24:33
 sijainti: Kivilehdontie 21, 92620 Siikalatva
 tyyppi: vapaa-ajan asuinrakennus
 ajoitus: rakennettu 1925 (päärakennus), 1979 (talousrakennus) (lähde: RaHu-rekisteri)

kuvaus: Pienipiirteinen useasta eri ikäisestä rakennuksesta koostuva pihapiiri aivan Kivilehdontien varressa.

Mäkelä



Kuva: Noora Kela Sweco Infra&Rail Oy 2021

kiinteistötunnus: 412:14:43
sijainti: Ollilantie 35, 92620 Siikalatva
tyyppi: vapaa-ajan asuinrakennus
ajoitus: 1925 (lähde: RaHu-rekisteri)

kuvaus: Ominaispiirteensä säilyttänyt rakennus, jossa on pieni umpikuisti pihan puolella. Kate ja piipun verhoilu on uusittu peltipinnalle.