

Luontoselvityksen täydennys 2023

Piippolan osayleiskaava, Siikalatva



Muutosluettelo

Versio	Päiväys	Muutoksen kuvaus	Tarkastettu	Hyväksyjä
	29.9.2023		Erika Jumppanen	

Sweco Finland Oy 2661738-3
Projekti sweco.name
Työnumero sweco.projectId
Asiakas sweco.mainCustomer.name
Tekijä Aija Degerman
Päiväys 29.9.2023
Dokumenttiviite Piippolan oyk, Luontoselvityksen täydennys 2023

Sisältö

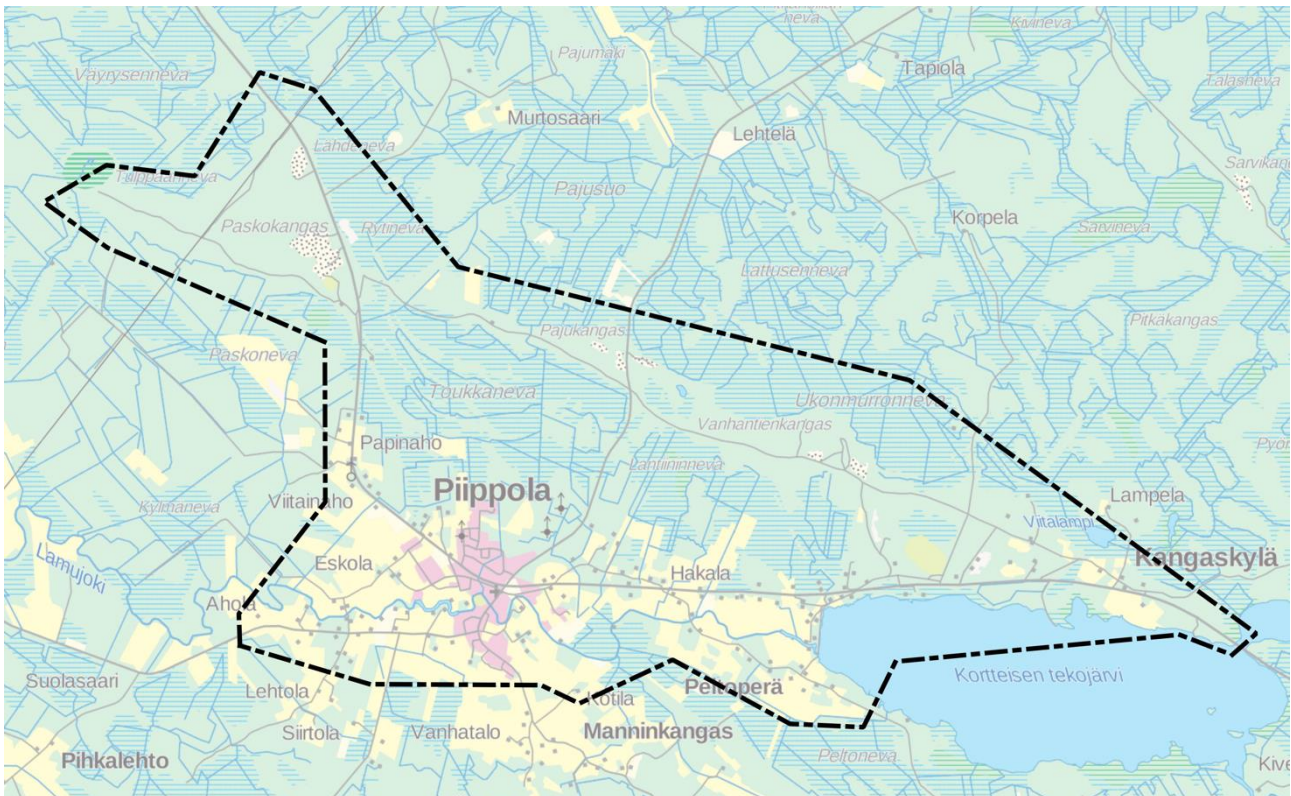
1.	Johdanto	4
2.	Aineisto ja menetelmät	4
3.	Rakentamisalueet ja niiden luonto- ja maisema-arvot	5
3.1	Kaava-alueen itäpää	5
3.2	Kaava-alueen länsipää.....	12
4.	Huomioitava lajisto	15
5.	Vieraslajit	16
6.	Paskokankaan harjumaisema	18
7.	Yhteenveto	22

1. Johdanto

Tämä luontoselvitys täydentää kesällä 2020 laadittua Piippolan osayleiskaavan kaavaluonnosvaiheeseen tehtyä luontoselvitystä (Sweco Infra & Rail Oy). Kaavaa koskevista luontoasioista on pidetty työpalaveri 21.3.2023 ELY-keskuksen, Siikalatvan kunnan edustajien ja Swecon kesken. Luontoselvityksen sisältö perustuu tähän työpalaveriin. Selvityksessä on huomioitu viranomaisen kannanotot selvitystarpeesta. Muuttuvan maankäytön alueet eivät olleet vielä tiedossa luontoselvitysten laatimishetkellä vuonna 2020, joten selvitystä on täydennetty uudella maastokäynnillä 26.6.2023.

Selvityksen on tehnyt FM biologi Aija Degerman Sweco Finland Oy:stä.

Kaava-alueen rajausta on esitetty kuvassa alla (Kuva 1).

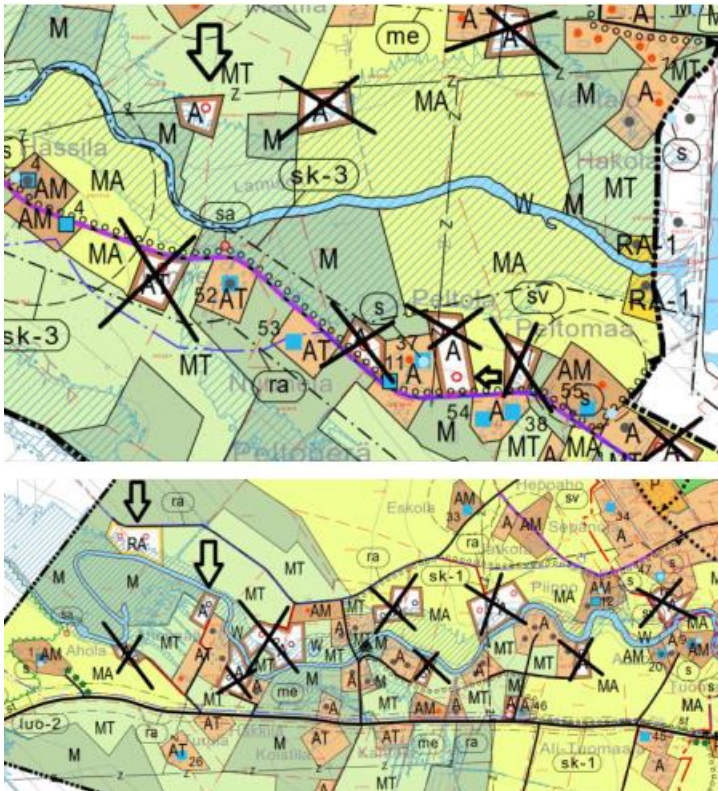


Kuva 1. Kaava-alue.

2. Aineisto ja menetelmät

Selvityksessä on tarkasteltu kaavan mahdollistamia uusia rakentamisalueita maastossa sellaisilla kohteilla, joilla lähtötietojen sekä kartta- ja ilmakuvatarkastelujen perusteella katsottiin olevan tarvetta luontoarvojen tarkemmalle tarkastelulle. Nämä kohteet on esitetty nuolilla alla olevissa kuvissa (Kuva 2). Kuvaan yllirastitut rakentamisalueet ovat joko aiemman selvityksen, muiden lähtötietojen tai biologin tekemän kartta- ja ilmakuvatarkastelun perusteella sellaisia kohteita, joilla erityisiä luontoarvoja ei suurella todennäköisyydellä esiinny.

Luontoarvojen tarkastelussa on huomioitu arvokkaiden luontotyyppien esiintyminen (luonnonsuojelulaki 64 §, metsälaki 10 §, vesilaki 2. luku 11 §, uhanalaiset luontotyypit Raunio, 2018 Suomen luontotyyppien uhanalaisuus -raportin mukaan), uhanalaiset lajit (Suomen lajien uhanalaisuus - Punainen kirja 2019 -julkaisun mukaan), luontodirektiivin liitteen IV lajit, rauhoitetut lajit (luonnonsuojelulaki 74 §) ja muut luonnon monimuotoisuutta lisäävät kohteet (lahopuusto, paikallisesti monipuolinen lajisto).



Kuva 2. Nuolilla on esitetty ne kohteet, joilla arvioitiin olevan tarve maastaselvitykselle.

ELY totesi kannanotossaan luontoasioiden työpalaverissa 21.3.2023 seuraavasti: "kaavassa esitetty tulva-alue Lamujokivarressa ei itsessään turvaa luontoarvojen säilymistä, koska alueella harjoitetaan maa- ja metsätaloutta. Vaikka kaava ei vaikuta kyseisten alueiden maa- ja metsätaloustalouteen mitenkään, olisi myös Lamujoen rantojen luontoarvoja hyvä selvittää, jotta arvoja pystyttäisiin huomioimaan". Sen vuoksi sovittiin, että maastaselvityksiä kohdennetaan samalla käynnillä myös Lamujoen rannoille.

Luontoselvityksessä (Sweco 2020) todetaan, että Paskokangas Piippolan taajaman pohjoispuolella on rajattu luonnon- ja maisemansuojelun kannalta maakunnallisesti arvokkaana alueena pohjavesien suojelun ja kiviaineshuollon yhteensovittamishankkeessa, eli nk. POSKI-hankkeessa (Lyytikäinen 2015). Paskokankaasta ei löydy kohdekuvausta POSKI-hankkeen luonto- ja maisemainventointi -raporteista. ELY esitti kannanottonaan työpalaverissa, että "harjumaiseman ja luonnon kannalta tärkeät alueet tulee vielä tarkemmin selvittää, ei niinkään puuston, vaan maanpinnan muotojen suhteen". Selvitystä on täydennetty harjumaiseman osalta ja tarkasteltu koko kaava-alueella olevaa harjualuetta, ei pelkästään Paskokangasta.

3. Rakentamisalueet ja niiden luonto- ja maisema-arvot

3.1 Kaava-alueen itäpää

Lamujokivarren ja Peltoperäntien ympäristön luontoarvoja tarkasteltiin maastokäynnillä. Peltoperäntien varteen kaavassa osoitetulla rakentamisalueella (merkintä A, kuva 2, ylempi kuva) kasvaa sekapuustoa, mäntyä, koivua, haapaa, pihlajaa ja tuomea. Pellon reunaan tien varteen on kerätty kiviä, joten alue on kivikkoinen. Rakennuspaikan pohjoisosassa on peltoa. Rakennuspaikan kohdalla tien eteläpuolella kasvaa suurempia mäntyjä, jotka on kartalle merkitty maisemallisesti huomioitavana puustona (Kuva 6), samoin kuin rakennuspaikan pohjoispuolella olevan vanhan maalaistalon pihapiiriin puusto.



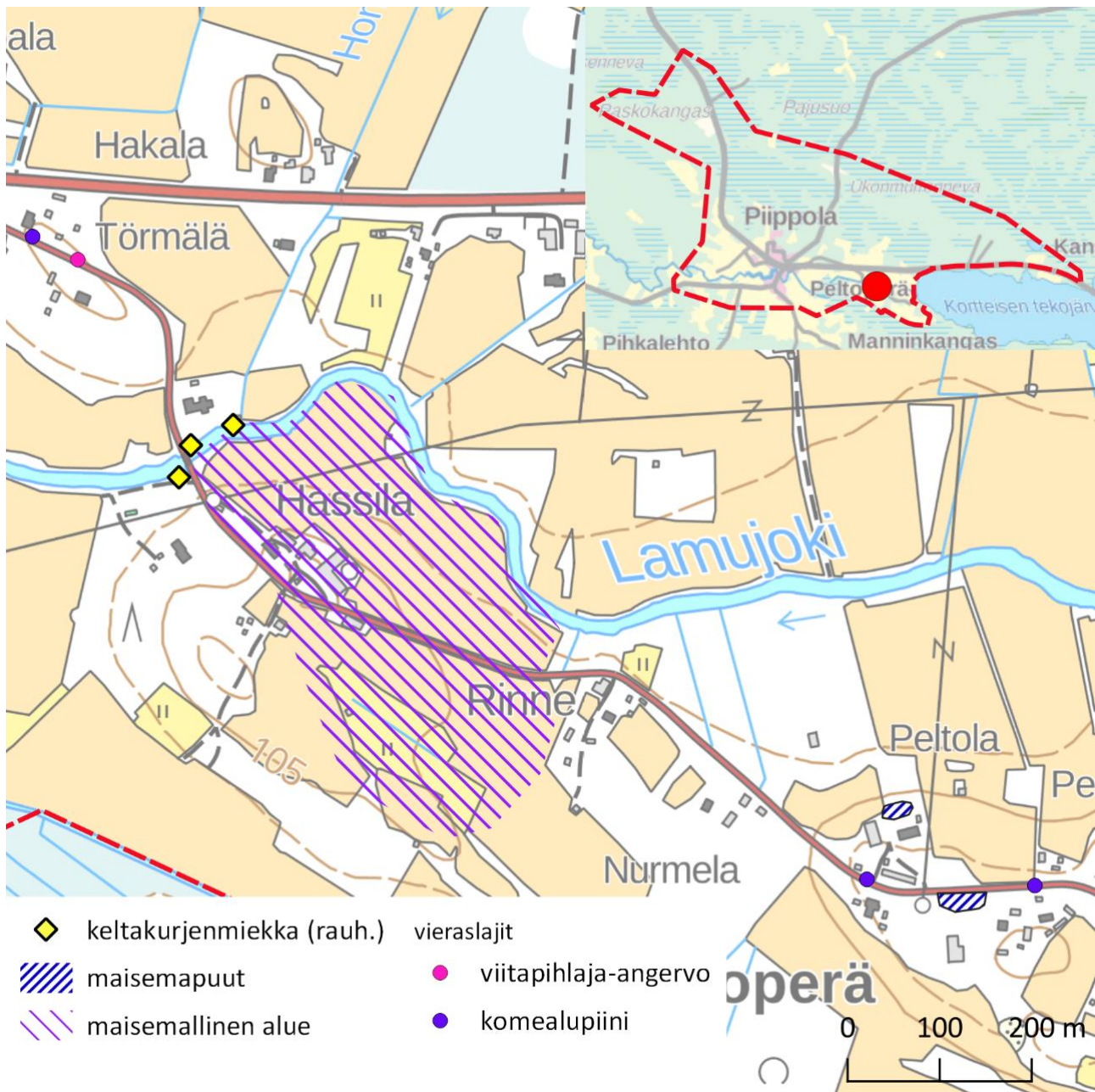
Kuva 3. Rakennuspaikka on Peltoperäntien pohjoispuolella, kuvassa tien oikealla puolen. Tien varressa on korkeampaa puustoa. Osa rakennuspaikasta on peltoa. Kuuset taustalla näkyvän talon takana on merkitty karttaan maisemallisena puustona.



Kuva 4. Rakennuspaikka Peltoperäntien varressa. Puusto on lehtipuuvältaista ja alue on kivikoinen, koska pelloilta raivatut kivet on kasattu tähän.



Kuva 5. Rakennuspaikkaa vastapäätä on maisemallisesti huomionarvoista puustoa.



Kuva 6. Huomioitavia luonto- ja maisema-arvoja sekä vieraslajihavainnot Peltoperäntien varressa ja Lamujoen rannoilla.

Peltoperäntien varressa on maatila, jonka ympärillä on laajat karjan laitumet. Tieltä avautuu kaunis näkymä sekä Lamujoen suuntaan peltoaukealle että etelään, missä korkeimmalla kohdalla laidun on puustoinen (Kuva 7). Lamujoen ylittävältä sillalta avautuu kaunis jokimaisema molempiin suuntiin. Lamujoessa kasvaa useassa kohdassa keltakurjenmiekkaa.



Kuva 7. Näkymä etelään Peltoperäntien varren laitumille.

Peltoperäntien, lisalmentien ja Kortteisen tekojärven välisellä alueella pellot suurimmaksi osaksi ulottuvat aivan Lamujoen rantaan saakka. Paikoin rantaa reunustaa pajuvyöhyke, jossa kiiltopajun lisäksi kasvaa pellon reunalla myös puustoa, kuten koivua. Lamujoen eteläpuolella Peltolan ja Rinteen välisellä alueella on käytöstä poistuneita peltoja, jotka ovat pensoittuneet ja metsittyneet tai metsitetty. Alueelta oli vasta kaadettu koivua. Näillä alueilla ei ole erityisiä luontoarvoja.



Kuva 8. Umpeenkasvavaa peltoa Lamujoen eteläpuolella.



Kuva 9. Lamujoen ranta on pensaikkoista. Kuva Peltolan ja Rinteen väliseltä alueelta Lamujoen etelärannalta. Kuvaussuunta länteen.

Lamuojen pohjoispuolella kaavassa on osoitettu rakennuspaikka peltojen keskellä olevalle metsäalueelle (Kuva 10). Alueella kasvaa haapaa, koivua ja mäntyä. Pensaskerroksessa on katajaa ja aluskasvillisuudessa on mustikan lisäksi monia ruohovartisia kasveja, kuten metsäkurjenpolvea, karhunputkea sekä heiniä. Metsikön pohjoisreunalla on ollut lato ja metsän reunaan on kerätty pelloilta kiviä. Erityisiä luontoarvoja metsikön alueella ei ole. Metsäalueelle vie tieura lisalementieltä Mattilan vanhan pihapiirin läpi. Pihapiirissä on laho päärakennus ja useita vanhoja rakennuksia. Tieura jatkuu Lamujoen rantaan kujanteena, jonka molemmin puolin kasvaa lehtipuustoa, koivua ja haapaa (Kuva 11). Joen yli on mahdollisesti ollut joskus silta. Molemmin puolin rantaan on kasattu kiviä tälle kohtaa. Vanhoissa kartoissa ja ilmakuvissa tieura jatkuu joen eteläpuolella. Siltaa ei kuitenkaan kuvissa ja kartoissa näy.



Kuva 10. Kaavassa rakennuspaikaksi osoitetulla metsäalueella peltojen keskellä on lehtipuuvaltaista metsää.



Kuva 11. lisalmentieltä Lamujoen rantaan vie lehtipuiden reunustama tie.

3.2 Kaava-alueen länsipää

Kaava-alueen länsipäässä on kaavassa osoitettu rakennuspaikkoja Lamujoen rantaan. Lamujoen pohjoispuolella alueelle johtaa Kylmänevantie, jonka varrella kaava-alueen länsipuolelle jatkuen on raivattu uutta peltoa kymmeniä hehtaareja. Pelot eivät uusimmilla maastokartoilla ja ilmakuvissa vielä näy. Rakennuspaikkojen kohdalla Kylmänevantien, Lamujoen ja peltojen rajaamalla alueella kasvaa tiheää taimikkoa eikä alueella ole erityisiä luontoarvoja.

Lamujoen rannassa joen pohjois-/länsirannalla on todennäköisesti aikoinaan laitumena ollut alue, joka on luontoarvojensa puolesta huomioitava kohde. Alueella kasvaa melko harvaa puustoa ja aluskasvillisuus on heinävaltaista. Jokivarren rehevyys näkyy kasvillisuudessa. Lajistoon kuuluu heinien lisäksi mm. sudenmarja, kielo ja suuret metsäruusut. Joessa kasvaa rauhoitettua keltakurjenmiekkää. Muutamissa rantapuissa on vanhoja majavan jälkiä. Arvokkaana luontokohteena rajattiin tämä harvapuustoinen alue, jossa maastokäynnillä käytiin. Vanhan ilmakuvan (v. 1963) mukaan koko niemi on ollut kasvillisuudeltaan samantyyppistä, joten arvokas luontokohde Lamujoen varressa voi olla rajattua laajempi (Kuva 14).



Kuva 12. Vanhaa laidunta Lamujoen pohjoisrannalla.

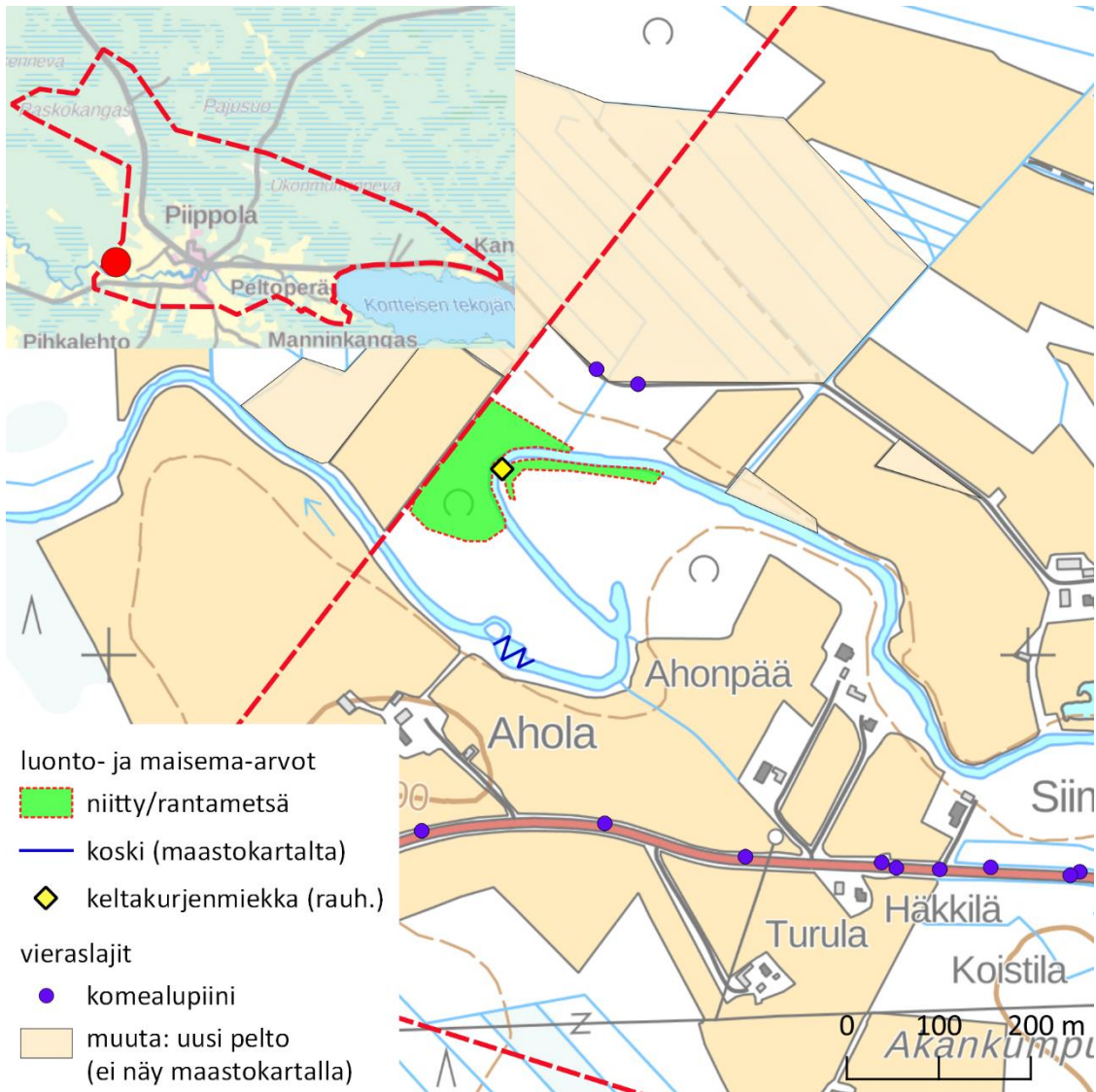
Kaikki Suomen perinnebiotoopit ovat uhanalaisia luontotyyppisiä. Alue olisi kunnostettavissa hakamaaksi ottamalla se laidunkäyttöön ja raivaamalla jonkin verran nuorempaa puustoa.



Kuva 13. Lamujoen rantaa.



Kuva 14. Paikkatietoikkuna, historialliset ilmakuvat, v. 1963.



Kuva 15. Kaava-alueen länsipään luontoarvoja ja vieraslajihavaintoja.

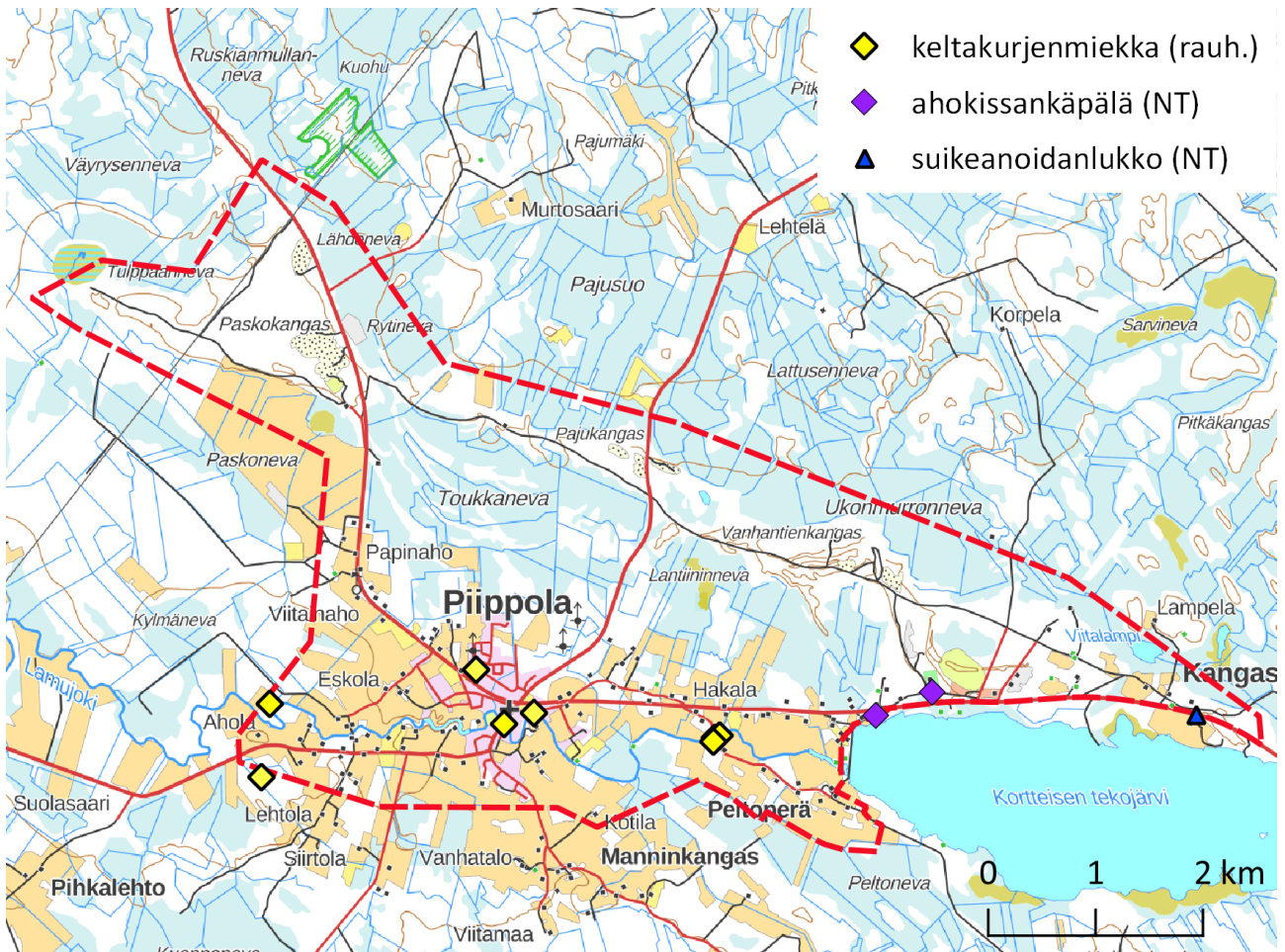
Lamujen ranta-alueet täällä kaava-alueen länsiosassa ovat lehtipuuvaltaisia metsiä. Jonkin verran seassa on myös havupuita. Leskeläntien varressa kasvaa komealupiinia harvakseltaan, mutta jatkuvana kasvustona.



Kuva 16. Rantametsää Lamujoen etelärannalla. Kuva joen pohjoispuolelta.

4. Huomioitava lajisto

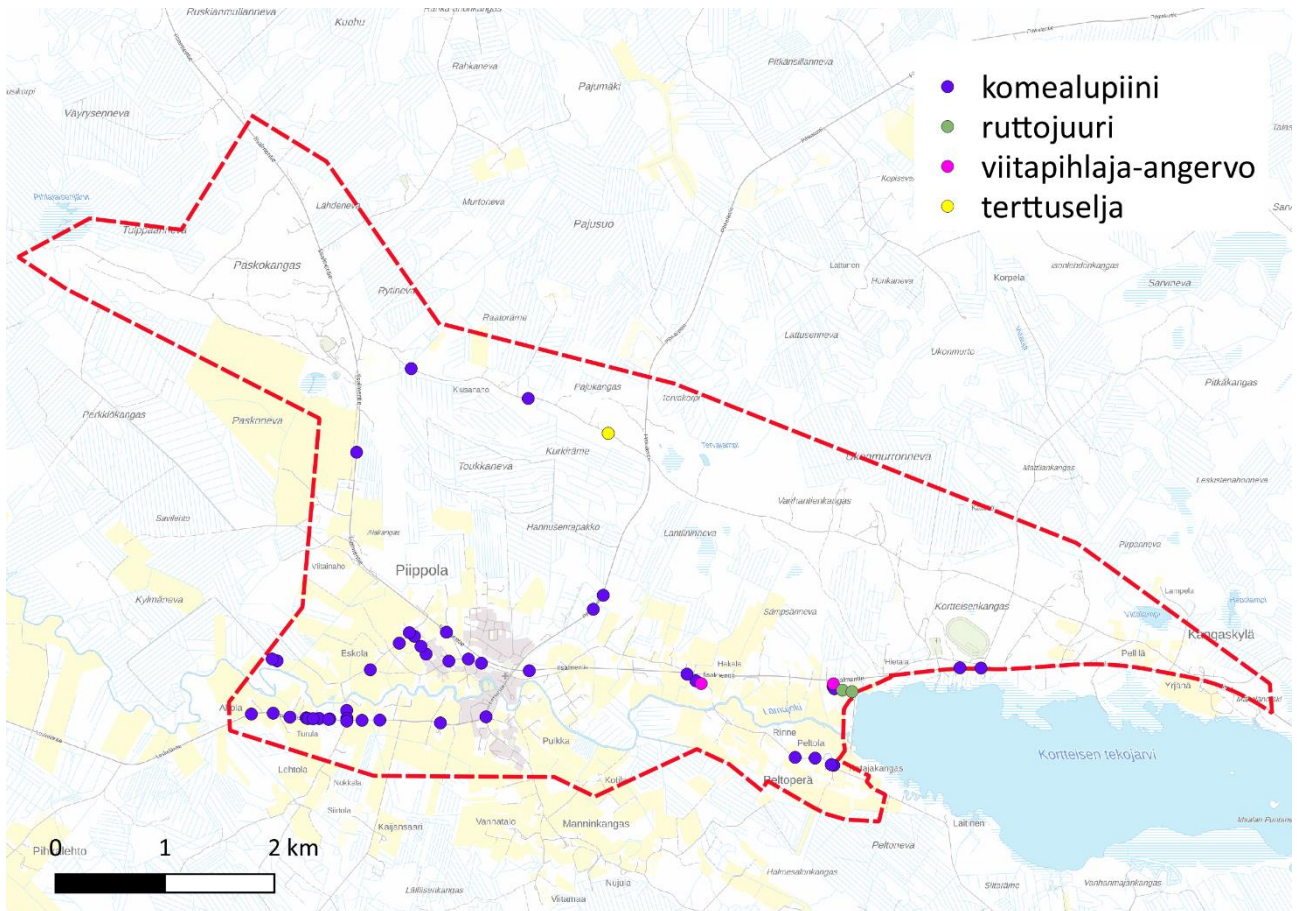
Maastokäynnillä löytyi uusia keltakurjenmiekan esiintymispaikkoja Lamujoen varresta ja ahokissankäpälää Peltoperäntien varresta. Kaikki kaava-alueen huomioitavat lajihavainnot on esitetty seuraavassa kuvassa (Kuva 17).



Kuva 17. Huomioitavat lajit kesän 2023 maastokäynnin 2023, vuoden 2020 luontoselvityksen ja Suomen Lajitietokeskuksen (3/2023) havaintojen mukaan.

5. Vieraslajit

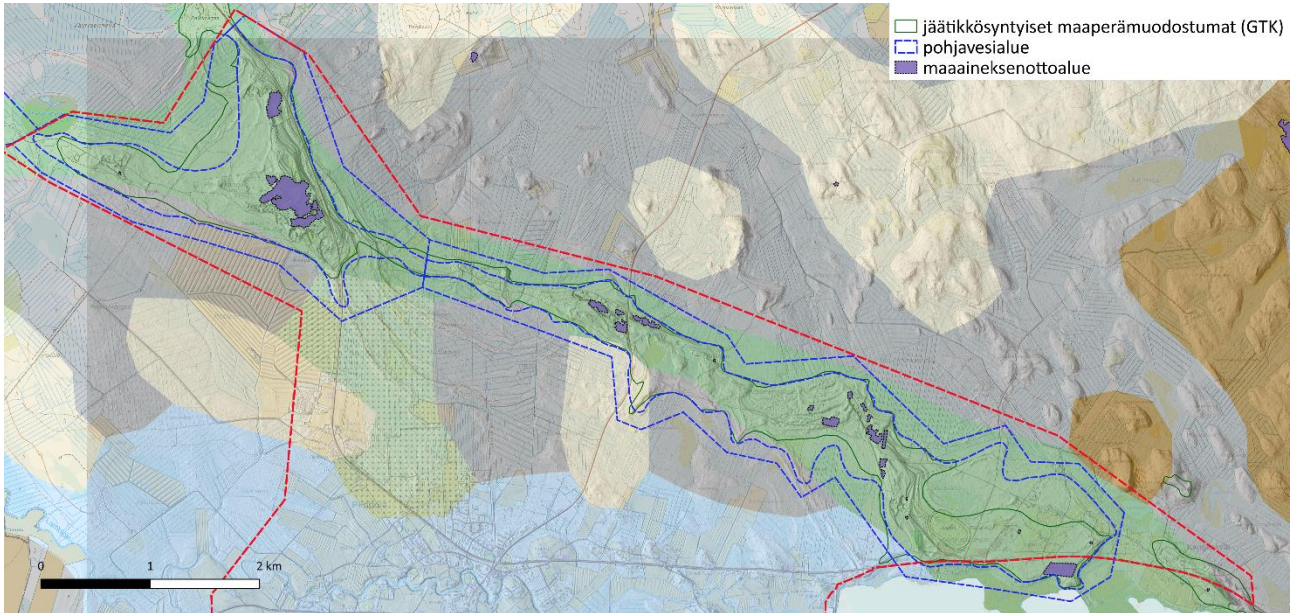
Maastokäynnillä havainnoitiin myös vieraslajeja. Maastokäynnin vieraslajihavainnot on esitetty kuvassa alla (Kuva 18). Komealupiini on laajalle levinnyt erityisesti Leskeläntien varressa, jossa kasvustot ovat yhtenäisiä. Muualla on yksittäisiä pieniä tai laajempia esiintymiä. Viitapihlaja-angervo on levinnyt pihapiiristä tienvarteen. Etelänruttojuuri on kahdella kasvupaikallaan laajalle levinnyt. Sitä on yritetty tukahduttaa muovin alle, mutta huonolla menestyksellä. Terttuselja kasvaa Suolatien varressa ja on mahdollisesti levinnyt puutarhajätteen mukana. Em. lajeista komealupiini ja viitapihlaja-angervo ovat haitalliseksi säädettyjä vieraslajeja kansallisen vieraslajiluettelon mukaan (vieraslajit.fi).



Kuva 18. Vieraslajihavainnot maastokäynnillä 26.6.2023.

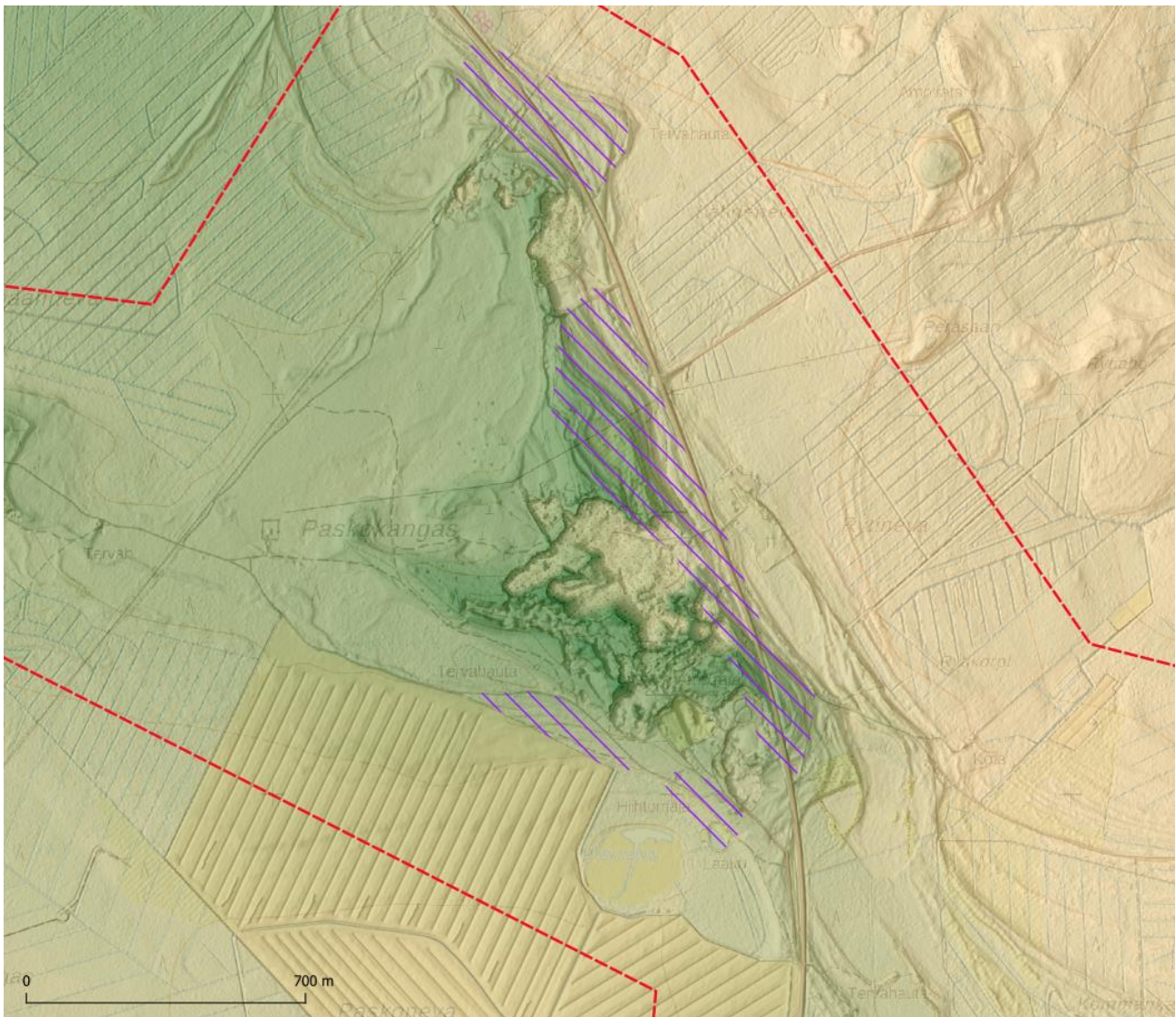
6. Paskokankaan harjumaisema

Kaava-alueen pohjoisosassa on luode-kaakko-suuntainen pitkä harjumuodostuma, jolla on pohjavesialueita.

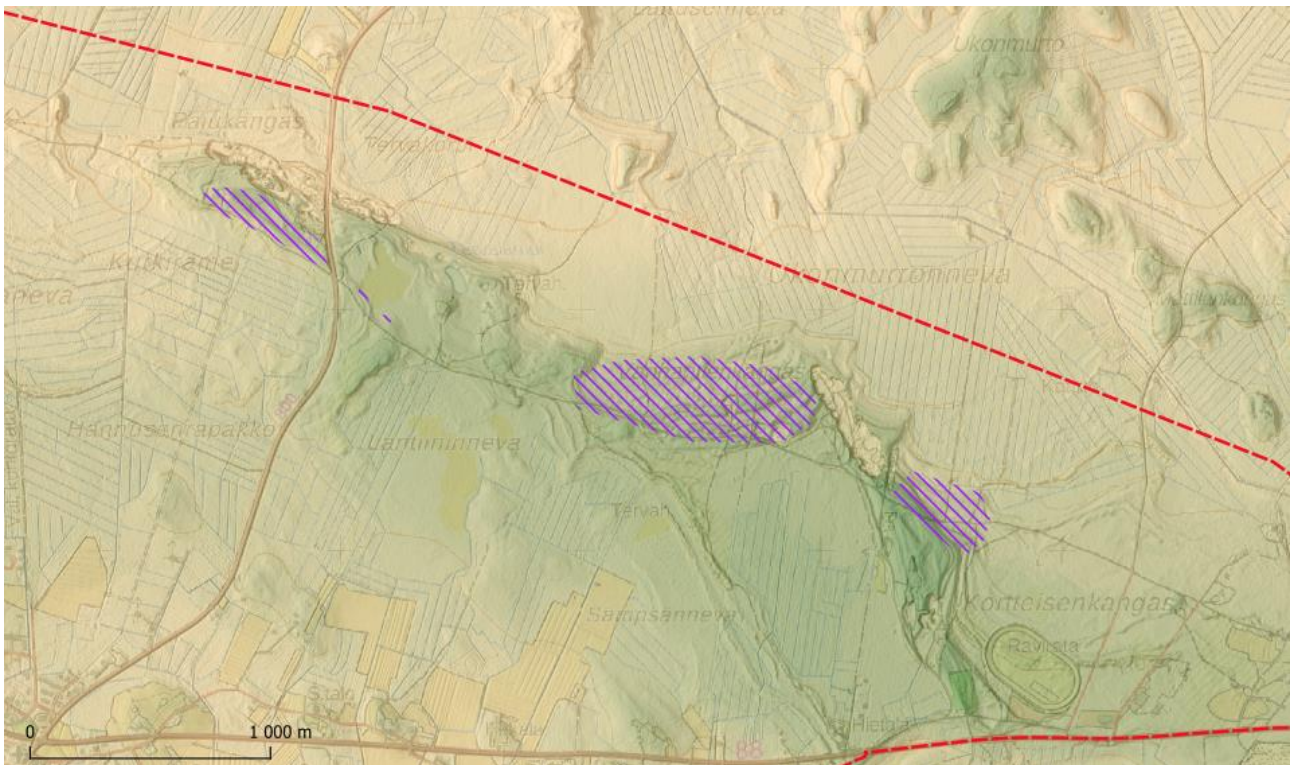


Kuva 19. Harjumuodostuma kaava-alueen pohjoisosassa on esitetty maaperäkartan mukaan. Hiekka- ja soramuodostuma erottuu vihreänä (GTK, maaperäkartta 1:1 milj.). Koko harjumuodostuma on pohjavesialuetta. Alueella on useita käytössä olevia tai vanhoja soranottoalueita. Pohjakartta ja korkeusmalli MML.

Korkeimpana maastosta kohoaa harjun länsipäässä Paskokangas. Alueella on laajoja soranottoalueita. Harjun eteläpuolella on hiihtomaja ja sen luona on kaivettu lampi, jossa on uimaranta. Paskokankaan eteläpuolella on laaja 2010-luvulla suolle raivattu peltoalue. Huolimatta voimakkaasta maankäytöstä, avautuu lisalmentieltä komea harjumaisema tien molemmin puolin, erityisesti lännen suuntaan harjun rinteelle. Soranottoalueet jäävät pääosin näkymättömiin rinteiden taakse. Myös harjun eteläreunalta avautuu harvan metsän takaa pelloille. Harju jatkuu kapeana harjanteena Paskokankaalta kaakkoon. Harjun pitkin kulkee Suolatie, joka on kapea metsätie. Maisemallisesti huomionarvoisia kohtia tien varressa ovat jyrkkärinteinen Pajukangas Pihkalantien länsipuolella sekä aaltoilevat rantavallimuodostumat Vanhantienkankaalla ja siitä itään. Maisemallisesti huomioitavat kohteet on esitetty seuraavissa kuvissa (Kuva 20, Kuva 21).



Kuva 20. Paskokankaalla on laajoja soranottoalueita ja hakkuita, mutta tienvarsimaisemassa harjun reuna erottuu maisemallisesti merkittävänä alueena (violetti viivoitus). Kuvassa korkeimmat alueet on esitetty vihreällä värillä. Pohjakartta ja aineistot MML.



Kuva 21. Harjumuodostuman keskiosissa maisemassa erottuu harjun reunaan ja rantavalleja (violetti viivoitus). Pohjakartta ja aineistot MML.

Alla on esitetty valokuvia harjualueelta (Kuva 22, Kuva 23, Kuva 24, Kuva 25).



Kuva 22. Uimaranta Paskokankaalla.



Kuva 23. Harjun eteläpuolella on uusi laaja peltoaukea.



Kuva 24. Pajukankaan rинnettä.



Kuva 25. Aaltoilevaa kangasmaastoa. Alueelta on otettu kunttaa.

7. Yhteenveto

Selvityksessä on tarkennettu Siikalatvan Piippolan osayleiskaavaan vuonna 2020 tehtyä luontoselvitystä niiden kaavan rakennuspaikkojen osalta, joiden luontoarvoista ei ollut varmuutta. Selvityksessä on myös tarkasteltu kaava-alueen pohjoisosan laajan harjualueen maisemallisia arvoja. Luonto- ja maisemallisten arvojensa vuoksi maankäytössä huomioitavat kohteet on esitetty selvityksessä kappaleen 3.1 kuvassa 6, kappaleen 3.2 kuvassa 15, kappaleen 4, kuvassa 17 ja kappaleen 6 kuvissa 20 ja 21.